



2013 YILI PERFORMANS PROGRAMI

AĞUSTOS 2012



İÇİNDEKİLER

I. GENEL BİLGİLER.....	1
1.1. Misyon ve Vizyon	1
1.2. Yetki, Görev ve Sorumluluklar	2
1.3. İdareye İlişkin Bilgiler	3
1.4. Fiziksel Yapı	6
1.5. Örgüt Yapısı	20
1.6. Bilgi ve Teknolojik Kaynaklar	22
1.7. İnsan Kaynakları	33
II. SUNULAN HİZMETLER.....	40
2.1. Eğitim Hizmetleri.....	40
2.1.1. Öğrenci Sayıları	40
2.1.2. Yabancı Dil Hazırlık Sınıfı Öğrenci Sayıları	42
2.1.3. Öğrenci Kontenjanları	43
2.1.4. Yüksekisans ve Doktora Programları	44
2.1.5. Yabancı Uyruklu Öğrenciler	45
2.2. Sağlık Hizmetleri.....	45
2.3. İdari Hizmetler	46
2.4. Yönetim ve İç Kontrol Sistemi	46
III. AMAÇ VE HEDEFLER.....	47
3.1. İdarenin Amaç ve Hedefleri.....	47
3.2. Temel Politikalar ve Öncelikler.....	49
IV. KURUMSAL KABİLİYET VE KAPASİTENİN DEĞERLENDİRİLMESİ	49
Üstünlükler ve Zayıflıklar.....	50
V. IV-PERFORMANS PROGRAMI BİLGİLERİ.....	51

ÜST YÖNETİCİ SUNUŞU



Muğla Sıtkı Koçman Üniversitesi 3 Temmuz 1992 tarihinde 3837 sayılı yasa ile tarihî, sosyal ve kültürel geçmişiyle Türkiye'nin en uzun kıyısına sahip bir turizm cenneti olan Muğla ilinde kurulmuştur. Kurulduğunda bağlı olduğu Dokuz Eylül Üniversitesinden ayrılan Muğla Sıtkı Koçman Üniversitesi, 10 Kasım 1992 tarihinde tüzel kişiliğini kazanmıştır.

Bir ülkenin bilim ve teknoloji alanındaki gelişmişlik düzeyini, uluslararası saygınlığını ve toplumun refah düzeyini yükseltmede ihtiyaç duyulan insan kaynağını yetiştirmek için gerekli olan en önemli kurumlar üniversitelerdir. Muğla Sıtkı Koçman Üniversitesi bilgi çağı olarak kabul edilen 21. Yüzyılda bilgi üreten ve üst seviyede bilgi ile donatılmış öğrenciler yetiştirmeyi ilke edinmiş bir kurum olmanın sorumluluğuyla, öğrencilerini günümüz bilgi toplumlarının eğitim-öğretim anlayışıyla hayata kazandırmakta ve böylece onların, dünyanın her yerinde aranan ve kabul gören donanımlı bireyler olmalarını sağlamaktadır. Alt yapıda hızlı bir gelişim göstererek hamisi merhum Sıtkı Koçman'ın eşsiz destekleriyle fiziksel gelişimini önemli ölçüde tamamlayan Muğla Sıtkı Koçman Üniversitesi; çağdaş alt yapısı, bilimsel çalışmaları, spor, sanat ve kültür etkinlikleri, akademik ve idari işleyişi, insan kaynakları ve diğer kurumlarla olan saygın ilişkileriyle sürekli büyüyen ve gelişen bir üniversitedir.

Avrupa Yükseköğretimi standartlarında bir eğitim-öğretimi gerçekleştirmeyi hedefleyen Muğla Sıtkı Koçman Üniversitesi, yenilikçi ve değişimci bir bakış açısına sahip yönetim anlayışıyla uzun vadeli, gerçekçi ve etkin planlamalarla hedefine emin adımlarla ilerlemektedir.

Öğrenim çıktılarıyla sürekli kendini geliştiren, yürüttüğü bilimsel çalışmalar ve ürettiği bilgilerle yöresine, ülkesine ve insanlığa faydalar sunma vizyonu olan Muğla Sıtkı Koçman Üniversitesi, 1000'i aşan akademik, 700'ü aşan idari personeli, 24 bini aşan öğrencisi; 13 fakültesi, 4 enstitüsü, 5 yüksekokulu, 21 araştırma ve uygulama merkezi, 6 bölüm başkanlığı, 12 meslek yüksekokuluyla bu vizyonu gerçekleştirme kararlılığı ile hareket etmektedir.

Hedeflerimizin gerçekleşmesi yolunda 2011-2012 yılında oldukça önemli adımlar atılmıştır. Öğrencilerimizin yetkinliklerinin artırılması için verilen çabaların yanında, akademik ve idari personelimizin kısıtlı kaynaklara rağmen Üniversitemize katkı gayretleri her türlü takdirin üzerindedir. Üniversitemizin 2009-2013 yıllarını kapsayan Stratejik Planındaki amaç ve hedeflere ulaşabilmesi için tahsis edilen ödeneklerin artırılması gerekmektedir. Kısıtlı bütçe imkanlarına rağmen etkin ve işbirliği içinde hazırlanan Performans Esaslı Bütçe Programımız ile hedeflerimize ulaşmaya çalışıyoruz.

Ağustos 2012

Prof.Dr.Mansur HARMANDAR
Rektör

I. GENEL BİLGİLER

Muğla ilindeki ilk yükseköğrenim birimi, 1975 yılında Ankara İktisadî ve Ticari İlimler Akademisine bağlı olarak kurulmuş olan Muğla İşletmecilik Yüksekokuludur. Bu okul 1982 yılında Dokuz Eylül Üniversitesine bağlanmıştır. 1989 yılında ise Muğla Meslek Yüksekokulu kurulmuş ve eğitim öğretime başlamıştır.

Muğla Sıtkı Koçman Üniversitesi, 03 Temmuz 1992 tarihinde 3837 sayılı Kanun ile kurulmuş ve 10 Kasım 1992'de kurucu rektörünün atanması ile tüzel kişiliğine kavuşmuştur.

Üniversitemizin kuruluşunda İktisadî ve İdarî Bilimler, Fen-Edebiyat, Teknik Eğitim ve Su Ürünleri Fakülteleri; Fen ve Sosyal Bilimler Enstitüleri; Turizm İşletmeciliği ve Otelcilik Yüksekokulu yer almıştır.

Üniversitemizin kurulmasıyla Muğla İşletmecilik Yüksekokulu, İktisadî ve İdarî Bilimler Fakültesine, Muğla Meslek Yüksekokulu da Üniversite Rektörlüğüne bağlı olarak eğitim öğretim faaliyetlerini sürdürmüştür.

Üniversitemizde 13 fakülte, 4 enstitü, 5 yüksekokul, 12 meslek yüksekokulu, 6 Bölüm Başkanlığı, 20 araştırma ve uygulama merkezi bulunmaktadır. Toplam 24.000 i aşan öğrenciye 1024 öğretim elemanı ve 735 idarî personel ile eğitim-öğretim hizmeti verilmektedir.

1.1. Misyon ve Vizyon

Muğla Sıtkı Koçman Üniversitesinin Misyonu aşağıdaki şekilde belirlenmiştir:

“Bilimsel çalışma, araştırma ve yayınlarını çağdaş dünyanın kabul ettiği bilim insanlarının rehberliğinde gerçekleştirilecek eğitim-öğretimle;

- Ülkesi ve insanlık için yapması gerekenler konusunda fikri yapısı şekillenmiş;
- Hür ve bilimsel düşünme gücüne sahip, laik, demokrat ve erdemli bir birey olmanın ancak sevgi ve hoşgörü dolu bir yürekle mümkün olabileceğine inanmış;
- Milletimizin ve insanlığın geleceğe güvenle bakmalarını mümkün kılacak bilgi, beceri, heyecan ve iradeyle donatılmış;
- Atatürk ilke ve inkılâpları ışığında Türk toplumunun değerlerini tanıyan ve tanıtan bireyler yetiştirmek ve;
- Öğrencileri ile birlikte Muğla Sıtkı Koçman Üniversiteli olmanın gururunu çalışanlarında da yaratmak ve yaşatmak.”

Muğla Sıtkı Koçman Üniversitesinin Vizyonu aşağıdaki şekilde belirlenmiştir:

“Dünya standartlarında gerçekleştirdiği eğitim-öğretim, araştırma ve uygulamalarıyla insanlığa sunduğu hizmetlerinin garantisini kendi adında taşıyan ve bu hizmetlerin toplumsal refaha dönüştürülmesinde öncülük eden; öğrencisi, çalışanı, bilim ve sanat dünyası için sürekli cazibe merkezi olan bir üniversite”

Üniversitemizin temel değerleri aşağıdaki şekilde belirlenmiştir:

- Büyük kurtarıcı Atatürk'ün ilke ve devrimleri

- Çağdaş uygarlık hedefi
- Toplumsal ve Uluslararası değerler
- İnsana ve çevreye saygı
- Eleştiriye, yeniliklere açıklık ve hoşgörü

1.2. Yetki, Görev ve Sorumluluklar

- Çağdaş uygarlık ve eğitim-öğretim esaslarına dayanan bir düzen içinde, toplumun ihtiyaçları ve kalkınma planları ilke ve hedeflerine uygun ve ortaöğretime dayalı çeşitli düzeylerde eğitim-öğretim, bilimsel araştırma, yayın ve danışmanlık yapmak,
- Kendi ihtisas gücü maddi kaynaklarını rasyonel, verimli ve ekonomik şekilde kullanarak, milli eğitim politikası ve kalkınma planları ilke ve hedefleri ile Yükseköğretim Kurulu tarafından yapılan plan ve programlar doğrultusunda, ülkenin ihtiyacı olan dallarda ve sayıda insan gücü yetiştirmek,
- Türk toplumunun yaşam düzeyini yükseltici ve kamuoyunu aydınlatıcı bilim verilerini söz, yazı ve diğer araçlarla yaymak,
- Örgün, yaygın, sürekli ve açık eğitim yoluyla toplumun özellikle sanayileşme ve tarımda modernleşme alanlarında eğitilmesini sağlamak,
- Ülkenin bilimsel, kültürel, sosyal ve ekonomik yönlerde ilerlemesini ve gelişmesini ilgilendiren sorunlarını, diğer kuruluşlarla işbirliği yaparak, kamu kuruluşlarına önerilerde bulunmak suretiyle öğretim ve araştırma konusu yapmak, sonuçlarını toplumun yararına sunmak ve kamu kuruluşlarınca istenecek inceleme ve araştırmaları sonuçlandırarak düşüncelerini ve önerilerini bildirmek,
- Eğitim-öğretim seferberliği için de örgün, yaygın, sürekli ve açık eğitim hizmetini üstlenen kurumlara katkıda bulunacak önlemleri almak,
- Yörelereindeki tarım ve sanayinin gelişmesine ve ihtiyaçlarına uygun meslek elemanlarının yetişmesine ve bilgilerinin gelişmesine katkıda bulunmak, sanayi, tarım ve sağlık hizmetleri ile diğer hizmetleri ile hizmetlerde modernleşmeyi, üretimde artışı sağlayacak çalışma ve programlar yapmak, uygulamak ve yapılanlara katılmak, bununla ilgili kurumlarla işbirliği yapmak ve çevre sorunlarına çözüm getirici önerilerde bulunmak,
- Eğitim teknolojisini üretmek, geliştirmek, kullanmak, yaygınlaştırmak,
- Yükseköğretimin uygulamalı yapılmasına ait eğitim-öğretim esaslarını geliştirmek, döner sermaye işletmelerini kurmak, verimli çalıştırmak ve bu faaliyetlerin geliştirilmesine ilişkin gerekli düzenlemeleri yapmak

1.3. İdareye İlişkin Bilgiler

Üniversiteler bilgiyi, teknolojiyi üretmek, yaymak, uygulamak ve denetlemek görevini üstlenmişlerdir. Bu görevlerin etkin bir biçimde yerine getirilmesi ise uygar, nitelikli ve hızlı güncelleştirilebilen bir alt yapı gerektirmektedir. Muğla Sıtkı Koçman Üniversitesi, 1992 yılında kurulan üniversiteler arasında alt yapının nitel ve nicel gelişim açısından aynı dönemde kurulan diğer üniversitelere oranla çok daha hızlı gelişen bir yükseköğrenim kurumudur. Bunun temel nedeni eğitim gönüllülerinin Üniversitemize yaptıkları bağışlardır. Bunların başında Üniversitemizin hamisi Sayın Sıtkı Koçman gelmektedir.

Üniversitemiz faaliyetlerine 1992 yılında Muğla il merkezine 6 km uzaklıktaki Kötekli mevkiinde bulunan merkez yerleşkede Dokuz Eylül Üniversitesinden devredilen 168.554 m²'lik arazi üzerinde 4.200 m²'lik kapalı alana sahip İktisadi ve İdari Bilimler Fakültesi ve Muğla il merkezinde bulunan Muğla Meslek Yüksekokulu ile başlamıştır.

Yıllar içinde kamulaştırma ve tahsislerle bugünkü görünümüne ulaşmış olan Merkez (Kötekli) yerleşkesinde öncelikle kapalı eğitim alanları ile sosyal alanlar tanımlanmış ve yıllar içerisinde de ihtiyaca dayalı olarak fakülte, laboratuvar ve sosyal alanlara ilaveler yapılmıştır.

30 Haziran 2012 tarihi itibarıyla Merkez Yerleşkede (Kötekli) kazanılan kapalı alan 167.715 m² ye ulaşmıştır. Merkez Yerleşkede, İktisadi ve İdari Bilimler, Fen, Edebiyat, Eğitim, Teknik Eğitim, Su Ürünleri, Mühendislik, Teknoloji, fakültelerinin yanı sıra, Muğla Sağlık Yüksekokulu, Sosyal, Eğitim ve Fen Bilimleri Enstitüleri, Beden Eğitimi ve Spor, Turizm İşletmeciliği ve Otelcilik, Sıtkı Koçman Yabancı Diller Yüksekokulunun derslikleri, laboratuvarları, toplantı salonları, öğrencilerin, çalışanların ve Muğla halkının hizmetine sunulmuş sosyal, kültürel ve sportif amaçlı pek çok birim yanında Rektörlük ve bağlı idari birimler ile personel lojmanları yer almaktadır.

Muğla il merkezinde ise, Muğla Meslek Yüksekokulu, merkez lojmanları ve diğer birimler olarak 30 Haziran 2012 tarihi itibarıyla 37.538 m²'lik bir kapalı alan bulunmaktadır. Bu kapalı alanların tamamı kamu kurumlarından, farklı zamanlarda, farklı finans kaynakları ile edinilmiştir.

Muğla Merkez ve Köteklideki yerleşkenin dışında diğer ilçelerde faal olarak büyümesini sürdürmekte olan Üniversitemizi büyük yoğunlukla meslek yüksekokulları temsil etmektedir. İlçeler olarak mevcut kapalı alan büyüklüğü ise 39.565 m²'dir.



Tablo 1 Muğla Sıtkı Koçman Üniversitesi Fiziki Alan Durumu

	Sıra No	Kullanımda Olan Binalar	Toplam Brüt Kapalı Alan	
Muğla Merkez	1	Tıp Fakültesi	4.185	
	2	Muğla Meslek Yüksekokulu	11.565	
	3	Muğla Meslek Yüksekokulu Spor Salonu	9.280	
	4	Muğla MYO Turizm Uygulama Birimi (Konukevi)	1.833	
	5	Stüdyo Tip Lojmanlar (20 adet)	1.852	
	6	Merkez Lojmanları (55 adet)	7.345	
	7	Merkezi Atölye+Matbaa	1.478	
	Muğla Merkez Toplam			37.538
Kötekli Kampus	8	Fen Bilimleri Enstitüsü	434	
	9	Sosyal Bilimler Enstitüsü	454	
	10	Eğitim Bilimleri Enstitüsü	387	
	11	Atatürk Kültür Merkezi	7.780	
	12	Mefharet Koçman Sağlık Merkezi (Mediko-Sosyal Merkezi)	900	
	13	Gündüz Bakım Evi	1.320	
	14	İdari ve Mali İşler Dairesi Başkanlığı	745	
	15	Sağlık, Kültür ve Spor Dairesi Başkanlığı	1.031	
	16	Merkezi Kütüphane + Bilgi İşlem Daire Başkanlığı	6.950	
	17	Sıtkı Koçman Öğrenci Sarayı	8.088	
	18	Sıtkı Koçman Spor Tesisleri + Yüzme havuzu	11.660	
	19	Spor Tesisleri Tribün	1.200	
	20	Yapı İşler Teknik Daire Başkanlığı + Isı merkezi	1.995	
	21	Eğitim Fakültesi	11.582	
	22	Eğitim Fakültesi Ek Bina (Muğla Sağlık Y.O. Haric)	2.525	
	Eğitim Fakültesi Toplam			14.107
	23	Fen Fakültesi (Karya Kapı Haric)	7.561	
	24	Fen Fakültesi Laboratuvarlar	8.055	
	25	Fen Fakültesi Ek Bina	3.000	
	Fen Fakültesi Toplam			18.616
	26	Edebiyat Fakültesi (Karya Kapı Haric)	7.560	
	27	İktisadi İdari Bilimler Fakültesi	7.799	
	28	İktisadi İdari Bilimler Fakültesi Ek Bina	2.500	
	İktisadi İdari Bilimler Fakültesi Toplam			10.299
	29	Teknoloji Fakültesi + Atölye (Sü Ür. Fak. Haric)	5.241	
	30	Beden Eğitimi ve Spor Yüksekokulu	6.046	
	31	Sıtkı Koçman Yabancı Diller Yüksek Okulu	4.305	
	32	Sıtkı Koçman Yabancı Diller Yüksek Okulu Ek Bina	2.500	
	Sıtkı Koçman Yabancı Diller Yüksek Okulu Toplam			6.805
	33	Turizm İşletmeciliği ve Otelcilik Yüksekokulu	3.872	
	34	Karya Kapı Öğrenci Kafeteryası	1.428	
	35	Mavi Çatı öğrenci kafeteryası	1.500	
	36	Türkevi Öğrenci Kafeteryası	720	
	37	Geçit Kafé Öğrenci Kafeteryası	420	
	38	Kötekli lojmanları(23 adet)	2.225	
39	Vakıf Lojmanları (54 adet)	9.134		
40	Kötekli Spor Salonu + Taşıt garajı	3.700		
41	Mühendislik Fakültesi	12.591		
42	Araştırma Laboratuvarları Merkezi	8.013		
43	Rektörlük Binası	8.400		
44	Muğla Sağlık Yüksekokulu	2.176		
45	Su Ürünleri Fakültesi	1.918		
Kötekli Kampüs Toplam			167.715	

<i>İlçeler</i>	46	Güzel Sanatlar Fakültesi-Bodrum	5.106
	47	Nasuhoglu Kültür Merkezi	2.720
	48	Güzel Sanatlar Fakültesi-Ek Bina	494
	49	Bodrum Tarihi Bina (akademia)	367
		Güzel Sanatlar Fakültesi Toplam	8.687
	50	Dalaman Meslek Yüksekokulu	2.071
	51	Datça Kazım Yılmaz Meslek Yüksekokulu	3.071
	52	Datça Kazım Yılmaz Meslek Yüksekokulu Lojmanları	1.440
	53	Fethiye Sağlık Yüksekokulu	3.071
	54	Fethiye Ali Sıtkı Mefharet Koçman Meslek Yüksekokulu	3.547
	55	Milas Sıtkı Koçman Meslek Yüksekokulu	4.360
	56	Milas Sıtkı Koçman Meslek Yüksekokulu Öğrenci Kafeteryası	656
	57	Ortaca Meslek Yüksekokulu	5.560
	58	Sağlık Hizmetleri Meslek Yüksekokulu	835
	59	Ula Ali Koçman Meslek Yüksekokulu + Atölye	2.510
	60	Ula Ali Koçman Meslek Yüksekokulu Ek Bina	500
		Ula Ali Koçman Meslek Yüksekokulu Toplam	3.010
	61	Yatağan Meslek Yüksekokulu	1.161
	62	Köyceğiz Meslek Yüksekokulu	1.216
	63	İçmeler Turizm Meslek Yüksekokulu	880
	İlçeler Toplam	39.565	
<i>Öğrenci Barınma</i>	64	Erkek öğrenci yurdu (YURTKUR)	4.930
	65	Mefharet Koçman Kız öğrenci Yurdu (YURTKUR)	8.150
	66	Milli Piyango kız öğrenci yurdu (YURTKUR)	15.200
	67	Sıtkı-Mefharet Koçman Fethiye öğrenci Yurdu (YURTKUR)	4.520
	68	Şehbal Baydur kız öğrenci yurdu (YURTKUR)	1.200
		Barınma Alanları Toplamı	34.000
	MEVCUT FİZİKİ ALANLAR TOPLAMI		278.818

1.4. Fiziksel Yapı

1.1.1 Eğitim Alanları Derslikler

Tablo 2 Muğla Sıtkı Koçman Üniversitesi Eğitim Alanları

Yıl	2012						İç Kapalı alan
	0-50	51-75	76-100	101-150	151-250	251-Üzeri	Toplam
Kapasite Eğitim Alan Çeşitliliği	Ad.	Ad.	Ad.	Ad.	Ad.	Ad.	Ad.
Anfi	2	3	0	4	4	2	15
Sınıf	144	75	53	9	0	0	281
Bilgisayar Lab.	15	6	5	2	3	0	31
Diğer Lab.	59	12	15	8	8	11	113
TOPLAM	220	96	73	23	15	13	440

Muğla Sıtkı Koçman Üniversitesinde eğitim öğretim, akademik birimlerde aktif olarak kullanımda bulunan *amfi, sınıf, bilgisayar laboratuvarı, öğrenci ve/veya öğretim elemanı çalışmaları için tahsisli ve diğer laboratuvalarda* gerçekleştirilmektedir. Tablo 1.1'e göre farklı kapasitelerde 15 anfi, 281 sınıf, 31 bilgisayar laboratuvarı, bulunmaktadır. Ayrıca farklı bölüm ve programlara hitap eden 113 laboratuvar mevcuttur.

1.2 Sosyal Alanlar

1.2.1 Kantinler ve Kafeteryalar

Üniversitemizin tüm öğrencilerinin ve personelinin farklı gereksinimlerini karşılamak amacı ile akademik birimlerde öğrenci sayısı ile orantılı olarak kantin ve kafeterya hizmetleri yürütülmektedir. Özellikle en yoğun öğrenci potansiyeline sahip olan Kötekli yerleşkesinde 4 adet kafeterya ve 3 adet kantin faal durumda çalışmalarını sürdürmekte olup tüm üniversite düzeyinde ilçeler dahil toplam 15 kantin ve 5 kafeterya bulunmaktadır.

Tablo 3 Kantin ve Kafeteryalar

Birimler	2012
	Adet
Kantin	
Fakülteler	3
Yüksekokullar	3
Meslek Yüksekokulları	8
Kampus	1
Toplam	15
Kafeterya	
Kampus	4
Meslek Yüksekokulları	1
Toplam	5
TOPLAM	20

Üniversitemizin tüm akademik birimlerinde kantin – kafeterya hizmeti Sağlık Kültür ve Spor Dairesi Başkanlığının belirlediği esaslar çerçevesinde müstecir firma aracılığıyla verilmektedir. Müstecir tarafından işletilmekte olan kantin ve kafeteryalarımızda satışa sunulan mal ve hizmetlerin kalitesine ve ucuzluğuna özellikle dikkat edilmekte olup, söz konusu kantinlerin denetimleri *Üniversitemiz Kantinleri Denetim Komisyonu* tarafından yapılmaktadır. Bu hizmetin yürütüldüğü tesislerde işletme politikası ticari olmayıp, tamamen sosyal hizmet amacı güdülmektedir. Ayrıca kantin–kafeteryalarımızda öğrencilerimizin boş zamanlarını değerlendirebilmeleri amacıyla TV, müzik dolabı, masa tenisi, satranç ve bilardo masaları mevcuttur.

2012 yılında Müstecirler Tarafından İşletilen Kantin ve kafeteryalar

- İktisadi ve İdari Bilimler Fakültesi kantini
- Mavi Çatı Öğrenci Kafeteryası
- Türkevi Öğrenci Kafeteryası
- Eğitim Fakültesi Kantini
- Ula Ali Koçman Meslek Yüksekokulu Kantini
- Fethiye Sağlık Yüksekokulu Kantini
- Fethiye Ali Sıtkı Mefharet Koçman Meslek Yüksekokulu Kantini
- Ortaca Meslek Yüksekokulu Kantini
- Dalaman Meslek Yüksekokulu Kantini
- Sağlık Hizmetleri Meslek Yüksekokulu Kantini – Marmaris
- Yatağan Meslek Yüksekokulu Kantini
- Beden Eğitimi ve Spor Yüksekokulu Kantini
- Kütüphane Çay Ocağı
- Muğla Meslek Yüksekokulu Kantini
- Güzel Sanatlar Fakültesi Kantini – Bodrum
- Mühendislik Fakültesi Kantini
- Datça Kazım Yılmaz Meslek Yüksekokulu Kantini
- Tıp Fakültesi Kantini

1.2.2 Yemekhaneler

Tablo 4 Yemekhaneler

Öğrenci+ Personel Yemekhaneleri	2012		
	Ad.	Kapalı Alan (m2)	Kişi Sayısı
Meslek Yüksekokulları (İlçeler)	10	1000	1000
Öğrenci Sarayı (Kampus)	3	2160	1.700
VIP	1	320	150
TOPLAM	14	3.480	2.850

Üniversitemiz Kötekli yerleşkesi dahilinde beslenme hizmetleri tüm personel ve öğrenci için halen Sağlık Kültür ve Spor Dairesi Başkanlığının bir işlevi olarak yürütülürken, farklı alternatiflere de yer verilmektedir. Yerleşkemizin beslenme amaçlı en önemli tesislerinden birisi Sıtkı Koçman Öğrenci Sarayıdır. Özel yemek salonu, A’la carte restaurant, tabldot yemek salonları ve kafeteryası ile 1700 oturma kapasiteli olup tesiste ucuz, lezzetli ve sağlıklı beslenme hizmeti seçenekleriyle birlikte sunulmaktadır Personel ve öğrencilerimize ucuz, kalite ve hijyenik şartlarda günde 2 öğün (öğle ve akşam) yemek ve çağdaş kafeterya hizmeti verilmektedir.

Beslenme hizmetlerinden, Kötekli yerleşkemizde bulunan birimlerimizin yanı sıra, il merkezinde bulunan Muğla Sağlık Yüksekokulu, Muğla Meslek Yüksekokulu ve Gündüz Bakımevi yararlanmaktadır.

İlçelerde bulunan birimlerimizde öğrenim gören öğrencilerimizin yemek hizmeti, Sağlık Kültür ve Spor Dairesi Başkanlığı'na yapılan ihaleler sonucunda anlaşma yapılan müstecir firmalar aracılığı ile yürütülmektedir.

2012 yılında Müstecirler Aracılığıyla Yemek Hizmeti Verilen Okullarımız

- Güzel Sanatlar Fakültesi – Bodrum
- Fethiye Ali Sıtkı Mefharet Koçman Meslek Yüksekokulu
- Fethiye Sağlık Yüksekokulu
- Ortaca Meslek Yüksekokulu
- Milas Sıtkı Koçman Meslek Yüksekokulu
- Dalaman Meslek Yüksekokulu
- Yatağan Meslek Yüksekokulu
- Ula Ali Koçman Meslek Yüksekokulu
- Sağlık Hizmetleri Meslek Yüksekokulu – Marmaris
- Datça Kazım Yılmaz Meslek Yüksekokulu
- Sıtkı Koçman Öğrenci Sarayı

1.2.3 Konukevi

Üniversitemiz bünyesindeki misafirhane hizmetleri, Muğla merkez ilçede bulunan Muğla Meslek Yüksekokulunun yürütmesinde ve gözetiminde “Muğla Sıtkı Koçman Üniversitesi Sosyal Tesis ve Konukevi“ bünyesinde çalışmalarını sürdürmektedir. Bu birimde ilgili yüksekokulun Turizm ve Otel İşletmeciliği Programının “Kat Hizmetleri” ve “ Önbüro Uygulamaları” dersleri de mesleki eğitimi öğretim elemanlarının denetiminde sürdürülmektedir.

Tablo 5 Sosyal Tesis ve Konukevi

Oda Çeşitleri	Oda Sayısı	Net Kapalı Alan (m ²)
Tek kişilik oda	3	81
Çift kişilik oda	16	480
Üç kişilik oda	8	240
TOPLAM	27	801

Konukevi bünyesinde 4 süit oda, 12 çift kişilik oda ve 10 üç kişilik oda bulunmakta olup, konukevinden faydalanma şartları Muğla Sıtkı Koçman Üniversitesinin belirlediği koşullar dâhilinde öncelik üniversite etkinliklerinde olmak üzere kullanılmaktadır.

1.2.4 Öğrenci Yurtları

Üniversitemiz öğrencilerinin barınma taleplerine yönelik, Kötekli merkez kampüsünde Milli Piyango Kız Öğrenci Yurdu ile Prof.Dr. Ethem Ruhi Fırlalı Erkek Öğrenci Yurdu bulunmaktadır. Devlet yurtları yatak kapasitesi 2.152'si kız, 1.208'i erkek

olmak üzere toplam 3360 kişidir. Ayrıca Ortaca ve Fethiye’de yaratılan olanaklarla barınma taleplerine önemli ölçüde cevap üretilmiştir.

Devlet yurtlarının kapasitelerinin sınırlı olması nedeniyle Muğla merkez veya ilçelerde barınma olanağı bulamayan öğrencilerimize yardımcı olabilmek amacıyla öğrenci kayıtları sırasında oluşturulan barınma masasında görevli personellerimiz tarafından ilimizde mevcut, özel girişimcilerin işlettikleri yurt ve pansiyonlar ile öğrenci evleri konusunda bilgi verilmektedir.

Tablo 6 İlimizde Mevcut Öğrenci Barınma Merkezleri ve Kapasiteleri

TESİSİN ADI			KAPASİTESİ	
			KIZ	ERKEK
YURT – KUR	Milli Piyango	A-B-D-E BLOK	1.408	-
	Kız Öğrenci	C BLOK	128	
	Yurdu	F-G BLOK*	552	
	Şehbal Baydur Atatürk Kız		64	
TOPLAM			2.152	
YURT – KUR Muğla Erkek Öğrenci Yurdu		B-C BLOK	-	228
		D-F BLOK		980
TOPLAM			-	1.208
YURT – KUR Ortaca Öğrenci Yurdu			216	108
YURT – KUR Fethiye Sıtkı Mefharet Koçman Öğrenci Yurdu			150	150
Sıtkı Koçman Vakfı Kız Öğrenci Evleri**			146	-
TOPLAM			512	258
GENEL TOPLAM			2.664	1.466
			4.130	

* 2011 Yılında hizmete girdi.

**Yurtkura bağlı değil

1.2.5 Lojmanlar

Muğla Sıtkı Koçman Üniversitesinde lojmanlar gerek merkez gerekse ilçelerdeki mevcut görünümü ile farklı özelliklerde olup toplam sayısı 168 dir. Muğla Sıtkı Koçman Üniversitesi Merkez Lojmanları 78 daire ve 20 stüdyo dairedir. Ayrıca Kötekli yerleşkesinde hayırsever Sıtkı Koçman tarafından yaptırılan 56 dairelik Sıtkı Koçman Vakfı Lojmanları da bulunmaktadır.

Tablo 7 Muğla Sıtkı Koçman Sıtkı Koçman Üniversitesi Lojmanlar

	2012	
	Ad.	Brüt Alan (m ²)
Merkez yerleşke (A)		
A Blok	10	100
	10	90
B Blok	10	100
	10	90
C Blok	10	120
D Blok	1	120
E Blok	4	120
BESYO (B)		
A Blok	1	90
	6	118
B Blok	8	90
C Blok	8	90
Sıtkı Koçman Vakfı		
A Blok	10	113
	8	136
	10	144
B Blok	10	113
	8	136
	10	144
Stüdyo Tipi	10	55
	2	60
	8	70
Marmaris Sağlık Hiz. MYO	1	65
	1	50
Datça Kazım Yılmaz MYO	6	105
TOPLAM	168	2419

1.2.6 Spor Tesisleri

Öğrencilerimizin ve personelimizin kullanımına yönelik olarak düzenlenmiş farklı spor alanları öncelikle Üniversitemiz Kötekli kampüsünde bulunmaktadır. Muğla merkezde ve Kötekli kampüsündeki öncelikle eğitim amaçlı düzenlenmiş spor alanları Tablo 8 de açık bilgilerle yer almaktadır.

Tablo 8 Muğla Sıtkı Koçman Üniversitesi Spor Tesisleri

SIRA NO	TESİS ADI	KULLANIM ALANI		
1	Sıtkı Koçman Spor Tesisleri	Spor Salonu (Vip Salonu, Soyunma Odaları, Duş ve wc ler, depolar, yönetim ofisleri vb)	10.148 m ²	11.660 m ²
		Masa Tenisi Salonu	144 m ²	
		Güç Geliştirme Merkezi	184 m ²	
		Step & Aerobik Salonu	184 m ²	
		Yüzme Havuzu	1.000 m ²	
2	Muğla Sıtkı Koçman Üniversitesi Stadyumu ve Açık Spor Tesisleri	Futbol Sahası ve Atletizm Pisti	16.405 m ²	22.515 m ²
		Tribün Altı ve Müştemilatı	1.200 m ²	
		Açık Tribün	1.500 m ²	
		Tenis Kortları	2.160 m ²	
		Kum Voleybol, Futbol ve Hentbol Sahası	1.250 m ²	
3	Muğla Sıtkı Koçman Üniversitesi Besyo Spor Salonu	2.650 m ²		
4	Muğla Sıtkı Koçman Üniversitesi Besyo Açık Spor Tesisleri	Basketbol Sahaları	3.200 m ²	6.800 m ²
		Badminton Sahası	250 m ²	
		Tenis Kortları	1.600 m ²	
		Halı Saha ve Kafeterya	1.750 m ²	
5	Muğla Meslek Yüksekokulu	2.190 m ²		
6	Yüksekokullar ve Meslek Yüksekokulları (İlçeler)	9.727 m ²		
TOPLAM			55.542 m²	

Kötekli kampüsünde yer alan Sıtkı Koçman Spor tesislerini 11.660 m² kapalı spor alanları ile güç geliştirme merkezi, step&aerobik salonu, masa tenisi salonu, voleybol – basketbol salonu ve yarı olimpik ölçülerdeki yüzme havuzundan oluşmaktadır. Yine aynı alanda UEFA standartlarında bir açık futbol ve atletizm pisti, tenis kortları, kum voleybol ve hentbol sahası bulunmakta olup eklentileri ile birlikte 22.515 m² ye ulaşmaktadır.

Ayrıca merkez ilçe ve diğer ilçelerdeki yüksekokul ve meslek yüksekokullarının öğrencilerinin gerek eğitim gerekse boş zamanlarını değerlendirmelerine yönelik 9.727 m² lik çeşitli açık spor alanları da bulunmaktadır.



1.2.7 Toplantı-Konferans Salonları

Üniversitemiz organizasyonlarına ve üniversitemizin topluma hizmet fonksiyonuna hizmet üretmesi amacı ile inşa edilen Atatürk Kültür Merkezi A, B ve C Bloklarından oluşmaktadır. Toplam 7.780 m² lik alana sahip merkezin 150–250–300 ve 1150 kişilik kapasitelerde dört çok amaçlı salonu bulunmaktadır. Merkez, üniversitenin organizasyonlarının yanı sıra üniversitemiz personel ve öğrencisi ile yöre halkının sosyal faaliyetlerine de ev sahipliği yapmaktadır.

Tablo 9 Muğla Sıtkı Koçman Üniversitesi Toplantı Salonları

SIRA NO	TESİS ADI		KULLANIM ALANI		
1	A Blok	Bodrum Kat (Atölyeler, Kulisler vb)	680 m ²	2.590 m ²	7.780 m ²
		Zemin Kat (Salon A ve Sahne Arkası)	1.700 m ²		
		Asma Kat (Simültane Tercüme Odaları, Basın Odası, Reji Odası)	210 m ²		
	B Blok	İkinci Bodrum Kat (Eşanjör Dairesi, Mekanik Hacim vb.)	530 m ²	2.570 m ²	
		Birinci Bodrum Kat (Personel Dinlenme Odası, Teknik Personel Odası)	550 m ²		
		Zemin Kat (Salon B, Salon C, Fuaye, Soyunma Odaları)	1.490 m ²		
	C Blok	Zemin Kat (Büyük Fuaye, Büfe, Salon D, Vip Solunu)	2.100 m ²	2.620 m ²	
		Asma Kat (Komisyon Odaları, Yönetim Ofisleri)	520 m ²		
	2	Ahmet Altıntaş Salonu		214 m ²	
3	Muğla Meslek Yüksekokulu Şahidi Salonu		292 m ²		
4	Fen Edebiyat Fakültesi Amfi		1020 m ²		
TOPLAM			9366 m²		

Muğla merkezde bulunan Muğla Meslek Yüksekokulu bünyesindeki diğer 1 salon da hem okulun hem de üniversitenin ilçe merkezinde bulunan paydaşlarının ve/veya diğer üniversitelerin etkinliklerine ev sahipliği yapmaktadır.

Bu salonlar aynı zamanda üniversitemizin tüm bilimsel aktivitelerine hizmet sunma kapasitesinde ve eğitim ortamlarını takviye edecek şekilde tanzim edilmiştir.



1.2.8 Öğrenci Kulüpleri

Tablo-10 Öğrenci Toplulukları

Adı	Adet	Kişi Sayısı
Afet ve İlk Yardım Topluluğu	1	23
Aikido Topluluğu	1	10
Arkeoloji Topluluğu	1	18
Atatürkçü Düşünce Topluluğu	1	22
Anadolu Kartalları Doğa ve Kültürel Topluluğu	1	10
Almanca Topluluğu	1	23
Bilim ve Düşünce Topluluğu	1	15
Banka – Borsa ve Sigortacılık Topluluğu	1	12
Bilgisayar ve Bilişim Topluluğu	1	14
Bisiklet Topluluğu	1	13
Briç Topluluğu	1	21
Biyoloji Topluluğu	1	33
Capoeira Topluluğu	1	10
Dağcılık ve Doğa Sporları Topluluğu	1	11
Etkileşim Topluluğu	1	13
Ebru Topluluğu	1	20
ELT (İngilizce) Topluluğu	1	10
Erasmus Topluluğu	1	10
Eşli Danslar Topluluğu	1	11
Edebiyat Topluluğu	1	15
Eğitim Topluluğu	1	16
Engelsiz Üniversite Topluluğu	1	10
Ekonomi Topluluğu	1	21
Felsefe Topluluğu	1	26
Fizyoterapi ve Rehabilitasyon Topluluğu	1	10
Fotoğrafçılık Topluluğu	1	10
Finans Yönetimi Topluluğu	1	11
Genç Arıcılar Topluluğu	1	16
Genç Girişimciler Topluluğu	1	10
Genç Kalplerin Sesi Topluluğu	1	20
Genç Tema Topluluğu	1	41
Görsel Sanatlar Topluluğu	1	10
Güzel Sanatlar Topluluğu	1	10
Halk Bilim Topluluğu	1	10
İstatistik Topluluğu	1	35
İşletme Topluluğu	1	8
Kamu Yönetimi Topluluğu	1	11
Kariyer Topluluğu	1	17
Kimya Topluluğu	1	31
Kişisel Gelişim Topluluğu	1	11
Lojistik Topluluğu	1	29
Matematik Topluluğu	1	124
Münazara ve Demokrasi Gelişim Topluluğu	1	20
Metin Bilim Topluluğu	1	30
Modern Yapı Topluluğu	1	28
Müzikal Topluluğu	1	12
Okul Öncesi Topluluğu	1	17

Robot Topluluğu	1	10
Sinema Topluluğu	1	40
Sosyoloji Topluluğu	1	133
Siyaset Bilimi ve Kamu Yönetimi Topluluğu	1	12
Sosyal Politika Topluluğu	1	50
Sosyal Yaşamı Destekleme Topluluğu	1	14
Su Sporları Topluluğu	1	70
Tasarımcılar Topluluğu	1	10
Tarih Topluluğu	1	35
Tiyatro Topluluğu	1	29
Tenis Topluluğu	1	10
Toplum Gönüllüleri Topluluğu	1	11
Turizm ve Kültür Topluluğu	1	18
Turizm Topluluğu	1	17
Türk Halk Dansları Topluluğu	1	10
Türk Dünyası Topluluğu	1	10
Teknoloji Topluluğu	1	12
Türkoloji Topluluğu	1	35
Yaratıcı Yazarlık Topluluğu	1	10
Yelken ve Denizcilik Topluluğu	1	10
Yer Bilimleri Topluluğu	1	12
Yeşilay Topluluğu	1	10
Yüzme Sporları Topluluğu	1	11
Ziraat Topluluğu	1	10
	71	1497



1.2.9 Okul Öncesi ve İlköğretim Okulu Alanları

Üniversitemiz çalışanlarının iş ortamlarında daha huzurlu ve verimli görev yapabilmeleri amacıyla çocuklarının bakımı ve eğitimini üstlenen 50 kişi kapasiteli gündüz bakımevi bulunmaktadır. 2007–2008 eğitim öğretim dönemi başında Köteklî merkez kampüsüne taşınan bakımevinde okul öncesi çağıdaki ve okul çağıdaki çocukların bakımları ve eğitimlerine yardımcı olmak ve bu konuda ilgili kuruluşlarla işbirliği yaparak hizmetin en iyi şekilde görülmesini sağlamakla görevli Gündüz Bakımevi'nde; 1 Koordinatör/Uzman, 1 Çocuk Gelişimcisi ve 5 Hizmetli, 3 Şirket Elemanı olmak üzere toplam 10 personel görev yapmaktadır. Gündüz Bakımevinde kurum dışı öğrenci kabul edilmemekte olup verilen hizmetlerin karşılığı 2012 yılında 175 TL dir.

Gündüz Bakımevinde 2–4 ve 5 yaş grupları olmak üzere iki grup oluşturulmuştur. 2-4 yaş grubunda 13 çocuk, 5 yaş grubunda ise 21 çocuk bulunmaktadır. Bu çocukların dönem içerisinde Mediko-Sosyal Merkezi tarafından sağlık taramaları ve diş kontrolleri yapılmakta, gelişimleri izlenmektedir. Gündüz Bakımevinde kayıtlı öğrencilerden 2–4 yaş grubundakilere yoga ve jimnastik; 5 yaş grubundakilere de seçmeli olarak satranç, İngilizce, jimnastik ve dans dersleri verilmektedir. Her bir ders için velilerden 20 TL ücret tahsil edilmektedir.

Bunun yanı sıra drama ve tiyatro etkinlikleri gerçekleştirilmiş, ayrıca Ahmet Altıntaş Salonunda sinema günleri düzenlenmiştir.

1.2.10 Hizmet Alanları

1.2.10.1 Akademik Personel Hizmet Alanları

1992 de kurulan Muğla Sıtkı Koçman Üniversitesi yıllar itibariyle gelişen akademik birimlerinin sayısına bağlı olarak üniversitedeki akademik personelin çalışma alanlarını da geliştirme gayretini aralıksız sürdürmüştür.

Tablo 11 Muğla Sıtkı Koçman Üniversitesi Akademik Personel Hizmet Alanları

BİRİMLER	2012		
	Oda Sayısı	Kullanan Kişi Sayısı	Kapalı Alan m ²
Fakülteler	486	623	8.908
Enstitüler	10	14	181
Yüksekokullar	124	172	2.144
Meslek Yüksekokulları	152	202	2.928
TOPLAM	772	1011	13.761

Fakültelerde görev yapan akademik personelin çalışma alanlarının büyüklüğü araştırma faaliyetlerini de desteklemesi düşüncesiyle değerlendirmeye alınmış olup, fakültelerde akademik personel başına düşen kapalı çalışma alanı 14,30 m² dir. Bu oranın Yüksekokullarda 12,5 m², Meslek Yüksek Okullarında ise 14,6 m² dolaylarında olduğu görülmektedir.

1.2.10.2 İdari Personel Hizmet Alanları

Üniversitemizin akademik faaliyetleri dışında kalan tüm çalışmalarının yürütücüsü konumunda olan idari personelin yıllar itibariyle hizmet alanlarındaki büyüme sayısal olarak tatmin edici bir düzeyde değildir.

Tablo 12 Muğla Sıtkı Koçman Üniversitesi İdari Personel Hizmet Alanları

BİRİMLER	2012		
	Oda Sayısı	Kullanan Kişi Sayısı	Net Kapalı Alan (m ²)
Rektörlük	193	366	6.396
Fakülteler	87	138	2.105
Enstitüler	8	17	224
Yüksekokullar	38	69	993
Meslek Yüksekokulları	59	145	1.301
Toplam	385	735	11.019

Üniversitenin tüm faaliyetlerinin bir iç paydaşı olan idari personelin 2012 yılında tüm akademik ve merkez birimlerde kullanmakta olduğu net hizmet alanları toplamı 11.019 m² dir.

1.2.11 Ambar Alanları

Muğla Sıtkı Koçman Üniversitesinin tüm akademik ve idari birimleri tarafından değerlendirilen ambar alanı Tablo 13 de izlenebilmektedir.

Tablo 13 Ambar Alan ve Sayıları

BİRİMLER	2012	
	Adet	m ²
Akademik Birimler	28	1.196
İdari Birimler	13	557
TOPLAM	41	1.753

2012 yılında Üniversitemiz akademik birimlerinde 28 adet, idari birimlerinde ise 13 adet ambar bulunmakta olup, kullanılan net kapalı alanları ise 1.753 m² dir.

1.2.12 Arşiv Alanları

Üniversitemiz Merkez birimleri, Rektörlük ve Akademik birimleri olarak arşiv alanları Tablo 14’te görülmektedir.

Tablo 14 Muğla Sıtkı Koçman Üniversitesi Arşiv Alan ve Sayıları

BİRİMLER	2012	
	Adet	Net Kapalı Alan (m ²)
Merkezi Bir/ Rektörlük	15	787
Fakülteler	15	326
Enstitüler	3	54
Yüksekokullar	6	129
Meslek Yüksekokulları	13	333
TOPLAM	52	1629

Üniversitemizde tüm birimler olarak 52 adet arşiv alanı bulunmakta olup bu alanların net kapalı alan büyüklüğü ise toplam olarak 1.629 m² dir.

1.2.13 Atölyeler

Üniversitemizde bulunan atölyeler incelendiğinde, üretim ve bakım faaliyetlerini gerçekleştiren bu birimlerin Muğla merkez ve ilçelerdeki Meslek Yüksekokullarında faal bulunduğu görülmektedir.

Tablo 15 Muğla Sıtkı Koçman Üniversitesi Üretim ve Bakım Atölyeleri

BİRİMLER	2012	
	Adet	Kapalı Alan m ²
Merkezi Birimler	3	114
GSF Atölye	20	2314
TEF Atölye	2	2700
MYO Atölye	22	1613
TOPLAM	47	6741

Muğla merkezde bulunan atölyeler faaliyetlerini Teknoloji Fakültesi gözetiminde gerçekleştirirken, bu birimlerin toplam büyüklüğü net kapalı alan olarak 2700 m² dir. Ayrıca İlçelerdeki Meslek Yüksekokullarında bulunan uygulamalı derslerin gerçekleştirildiği ve üretim yapılan 22 adet atölye bulunmaktadır. Bu atölyelerin toplam alanı ise 1.613.m² dir.

1.2.14 Matbaa

Üniversitemiz bünyesinde tüm birimlerin baskı işlemlerini yürütmekle yükümlü bir adet matbaa bulunmakta olup toplam alanı 778 m² dolaylarındadır. Baskı işlerinin özel sektör yerine Üniversitemizin sahip olduğu kaynaklar ile gerçekleştirilmesi, işlerin zaman kaybı yaşamadan istenilen tarihte yapılması ile birlikte ekonomik açıdan önemli miktarda kazanım sağlamaktadır. Gelecek dönemlerde, baskı işlerinin kalite ve yeterliliğini artırmak amacıyla güncel teknolojiye uygun yeni makineler alınması düşünülmektedir. Matbaamız bünyesinde yer alan makine parkının yaptığı işlerin cinsine göre dökümü Tablo 16'da görülmektedir.

Tablo 16 Yaptıkları İşlere Göre Matbaa Makinelerinin Cins ve Sayıları

Cinsi	Adedi
Ofset baskı makinesi (35x50 cm. baskı ve iki renk özelliği)	1
Ofset baskı makinesi (32x42 cm. baskı ve tek renk özelliği)	1
Tipo baskı makinesi (25x35 cm. baskı)	1
Riso baskı makinesi (30x42 cm. baskı)	1
Yıldız baskı makinesi	1
Giyotin kâğıt kesme makinesi	1
Tel dikiş makinesi otomatik	1
Tel dikiş makinesi (Mekanik)	2
Pres makinesi	1
Delme matkabı (sabit)	1
Delme matkabı (seyyar)	1
Kırım ve perforaj makinesi	1
Perforaj, Pilyaj ve Numaratör mak.otomatik	1
Cilt ve kapak takma makinesi	1
Harman makinesi (7 istasyonlu)	1

Plastik ve tel spiralleme makinesi otomatik	1
Selefon kaplama makinesi	1
Motorlu Zimba Makinesi	1
Şerit Paketleme Makinesi	1
Dijital Renkli Baskı Makinesi (33X48 cm baskı özelliği)	1
İç mekan büyük ebat renkli baskı makinesi	1
Şrink Poşetleme Makinesi	1
TOPLAM	23

1.2.15 Taşıt Bilgileri ve Taşıt İşletme Birimi

İdari Mali İşler Başkanlığı bünyesinde görev yapmakta olan taşıt işletme biriminde 20 kişi görev yapmaktadır. Üniversitemiz merkez yerleşkesi Muğla il merkezine 6 km mesafede bulunmakta olup, taşıt işletme hizmetlerinin önemli bir kısmı burada oluşturulan birimden sağlanmaktadır. Merkeze uzak ilçelerde eğitim-öğretim faaliyetlerini sürdüren birimlerimizin taşıt ihtiyaçları ise imkanlar ölçüsünde tahsis edilen midibüs ve minibüslerle karşılanmaktadır. 2 adet traktörle çevre düzenlemesi vb. hizmetler yerine getirilmektedir.

Tablo 17 Kullanıldıkları Birimlere Göre Taşıtların Tip ve Sayıları

Sıra No	Aracın Cinsi	Merkez
1	Binek Otomobil	9
2	Binek Otomobil(Rektörlük Makamı)	1
3	Minibüs-Midibüs	13
4	Pick-Up(Kamyonet)	5
5	Otobüs	4
6	Kamyon (İtfaiye Aracı)	1
7	Traktör	2
7	Motosiklet	5
10	Pick-Up(Kamyonet) (Dernek)	1
12	Binek Otomobil (Vakıf)	1
GENEL TOPLAM		42

Taşıt işletme birimi tarafından öncelikle Üniversitenin faaliyetlerine, ikinci planda da Muğla paydaşlarına yönelik destek çalışmaları sürdürülmektedir.

1.2.16 Hastane Alanları

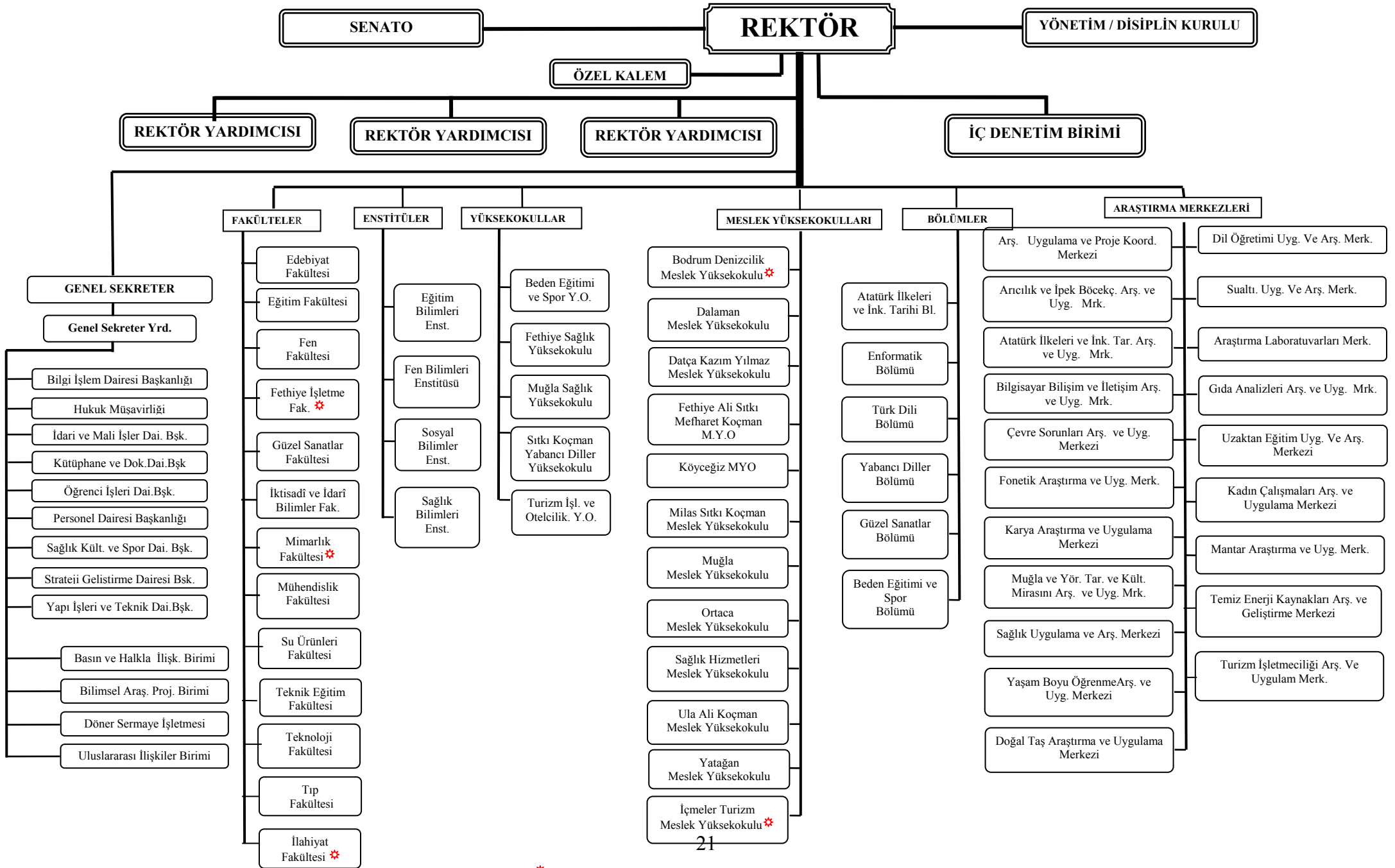
Bakanlar Kurulu'nun 2007/12149 sayılı kararıyla 14.05.2008 tarihinde Tıp Fakültemiz kurulmuştur. Tıp Fakültesinin amacı eğitim, araştırma ve sağlık hizmeti sunmaktır. Sağlık Uygulama ve Araştırma Hastanesi, 20.10.2009 tarih ve 27382 sayılı Resmî Gazete'de yayınlanarak tüzel kişiliğini kazanmıştır.

Hastanemizce 2011 yılında ortak kullanım ve işbirliği protokolü imzalanıncaya kadar olan sürede poliklinik hizmetleri verilmiş ve Sosyal Güvenlik Kurumuna gönderilen faturalar ile muayene edilen hasta sayıları Tablo 18’de görülmektedir.

Tablo 18 Yapılan Ödemeler ve Hasta Sayısı

Sıra No	Fatura Tarihi	Kurum Adı	Tutarı	Hasta Sayısı
1	14.02.2011	SGK	8.245,00	154
2	14.03.2011	SGK	9.194,10	163
3	14.04.2011	SGK	9.331,00	181
4	12.05.2011	SGK	4.146,50	86
TOPLAM				584

1.5. Örgüt Yapısı



1.6. Bilgi ve Teknolojik Kaynaklar

1.6.1. Sistem – Altyapı - İnternet Hizmetleri

ULAKBİM tarafından sağlanan 1 Mbps bağlantı hızı 8 Mbps'ye çıkmış, bağlantı hızı 2004 yılında 16 Mbps, 2005 yılı ekim ayında 34 Mbps, 2008 yılında 42 Mbps'e, 2009 yılında 80 Mbps'a, 2010 yılında 150 Mbps'a ulaşarak, internet hizmetlerinden daha sağlıklı ve hızlı yararlanılması sağlanmıştır. 2009 yılı içerisinde Yatağan Meslek Yüksekokulu hariç tüm uç noktaların (Yüksekokullar, Meslek Yüksekokulları, Fakülteler) internet bağlantıları Metro Ethernet teknolojisine geçirilerek en az 5 Mbps'lik hıza yükseltilmiştir. Bağlantı hızının artmasıyla network tabanlı telefon ve güvenlik kameraları hizmetlerinin de daha verimli yürütülmektedir.

Kampus alanına taşınan internet servisi, kampus içerisindeki yüksekokullar ve fakülteler arasında 1-4 GBps'lık yaklaşık 20 km'yi aşan fiber optik kablolama yapılmıştır.

Tablo 19 Okullardaki Dersliklere, Laboratuvarlara ve Amfilere Projeksiyon Montajı Dağılımı

Okul Adı	Derslik, Laboratuvar, Amfi Sayısı	Montajı Yapılan Projeksiyon Sayısı
Eğitim Fakültesi	43	11
Fen Edebiyat Fakültesi	42	19
Güzel Sanatlar Fakültesi	11	0
İktisadi ve İdari Bilimler Fakültesi	16	4
Mühendislik Fakültesi	24	0
Su ürünleri Fakültesi	4	1
Teknik Eğitim Fakültesi	6	0
Beden Eğitimi ve Spor Yüksekokulu	17	3
Fethiye Sağlık Yüksekokulu	11	0
Muğla Sağlık Yüksekokulu	15	4
Sıtkı Koçman Yabancı Diller YO	33	0
Turizm İşletmeciliği ve Otelcilik YO	8	3
Dalaman Meslek Yüksekokulu	11	0
Datça Kazım Yılmaz Meslek YO	9	0
Fethiye ASM Koçman MYO	15	0
Milas Sıtkı Koçman MYO	11	0
Muğla Meslek Yüksekokulu	24	3
Ortaca Meslek Yüksekokulu	14	0
Sağlık Hizmetleri Meslek YO	8	0
Ula Ali Koçman Meslek Yüksekokulu	9	0
Yatağan Meslek Yüksekokulu	7	0
Enformatik Bölüm Başkanlığı	6	0
Toplam	344	48

Tablo 20 Bağlantı Hızlarının Dağılımı

Birim/Okul Adı	Bağlantı Hızı	Bağlantı Türü
Kampus	150 Mbps	MetroEthernet
Güzel Sanatlar Fakültesi	5 Mbps	MetroEthernet
Tıp Fakültesi	10 Mbps	MetroEthernet
Muğla Sağlık Yüksekokulu	20 Mbps	MetroEthernet
Fethiye Sağlık Yüksekokulu	5 Mbps	MetroEthernet
Dalaman Meslek Yüksekokulu	5 Mbps	MetroEthernet
Datça Kazım Yılmaz Meslek Yüksekokulu	5 Mbps	MetroEthernet
Fethiye Ali Sıtkı Mefharet Koçman MYO	5 Mbps	MetroEthernet
Marmaris Sağlık Hizmetleri Meslek YO	5 Mbps	MetroEthernet
Milas Sıtkı Koçman Meslek Yüksekokulu	10 Mbps	MetroEthernet
Muğla Meslek Yüksekokulu	20 Mbps	MetroEthernet
Ortaca Meslek Yüksekokulu	5 Mbps	MetroEthernet
Ula Ali Koçman Meslek Yüksekokulu	5 Mbps	MetroEthernet
Ula Ali Koçman Meslek Yüksekokulu Ek Bina	5 Mbps	MetroEthernet
Yatağan Meslek Yüksekokulu	2 Mbps	G.SHDSL

Tablo 21 Port Sayıları

	2004	2005	2006	2007	2008	2009	2010	2011
Eğitim Fakültesi	280	280	280	280	280	280	360	408
Yeni Rektörlük Binası	-	-	-	-	-	216	216	304
Bilgi İşlem ve Kütüphane Binası	360	360	360	360	360	408	408	408
Sağlık Kültür Spor Dai.Bsk. Binası	80	80	80	80	80	80	96	96
Spor Salonu	24	24	24	24	24	24	24	24
Isı Merkezi	12	20	20	32	32	32	40	48
Eğitim Fakültesi Derslik Binası	24	24	24	24	24	120	144	144
Fen Edebiyat Fakültesi Binası	240	240	240	240	240	336	360	536
Teknik Eğitim Fakültesi Binası	112	112	112	112	112	112	144	216
İktisadi ve İdari Bilimler Fakültesi	264	312	312	312	312	312	336	360
Beden Eğitimi ve Spor YO Binası	-	-	145	145	145	145	145	168
Turizm Otelcilik YO Binası	64	92	92	96	96	96	144	144
Fethiye Sağlık YO Binası	88	88	88	88	88	128	128	128
Muğla Sağlık YO Binası	40	40	40	40	56	72	96	192
Muğla Meslek Yüksekokulu	292	292	292	292	292	316	436	504
Fethiye ASM Koçman MYO Binası	64	64	64	64	240	240	240	216
Ortaca Meslek YO Binası	48	48	48	48	48	72	72	120
Dalaman Meslek YO Binası	40	40	40	40	40	72	72	144
Milas Sıtkı Koçman MYO Binası	88	88	88	88	88	144	144	144
Ula Ali Koçman MYO Binası	32	32	32	32	32	56	56	96
Yabancı Diller Bölüm Başkanlığı Binası	48	104	104	104	104	104	104	104
Enformatik Bölüm Başkanlığı Binası	516	516	516	540	540	540	576	576
Mediko	24	24	24	24	40	104	104	104
Yatağan Meslek Yüksekokulu	72	72	72	72	72	72	72	72
Bodrum Güzel Sanatlar Fakültesi	24	24	24	24	24	168	192	216
Matbaa	8	12	24	24	24	24	24	24
Merkez Loimanlar	128	132	132	132	132	132	132	136
Kampus Loimanları	48	96	96	96	96	96	96	96
Kötekli Loimanları	24	24	24	24	24	64	72	72
Yapı İşleri ve Teknik Dai.Bsk. Binası	-	-	50	50	50	50	50	48
Sıtkı Koçman Vakfı Öğrenci Evleri	-	-	150	150	150	150	216	216
Giris-cıkıs kapıları, Öğrenci Sarayı, Güneş Enerjileri	-	-	-	-	-	-	96	104
Atatürk Kültür Merkezi	-	-	-	-	-	-	72	72
Mühendislik Fakültesi	-	-	-	-	-	-	456	528
Araştırma Laboratuvarları Binası	-	-	-	-	-	-	216	224
Kövceğiz Meslek Yüksekokulu	-	-	-	-	-	-	-	104
Toplam	3076	3320	3677	3645	3853	4765	6139	7096

1.6.2. Güvenlik Kameraları

2004 yılında çalışmalarına başlanan IP Kamera Projesinde öncelikle;

- Kampusteki girişler, kampüsteki okulların bina girişleri,
- Muğla Meslek Yüksekokulunun giriş noktaları, kameralar ile kontrol altına alınmıştır.

Daha sonra;

- Ortaca Meslek Yüksekokulu
- Milas Sıtkı Koçman Meslek Yüksekokulu,
- Fethiye Ali Sıtkı Mefaret Koçman Meslek Yüksekokulu da bu projeye dahil edilmiştir.

Güvenlik kayıtlarının veri toplama ünitelerinde 1 ay tutulup arşivlendiği IP Kamera Sisteminde 13 adet hareketli 136 adet sabit kamera bulunmaktadır. IP Kameralarının yönetilip kaydedildiği toplam 7 adet kamera sunucusu sistemde aktif olarak kullanılmaktadır. 2012 yılı içerisinde diğer ilçelerdeki okullarda yaklaşık 70 kamera ile IP Kamera Sistemine dahil edilmesi planlanmaktadır.

Tablo 22 Port Sayıları

Kamera Türü	Adedi
Sabit Kamera Sayısı	136
Hareketli Kamera Sayısı	13
Toplam Kamera Sayısı	149
Toplam Kamera Sunucusu	7

1.6.3. Network Telefon Sistemi

Üniversitemiz Kötekli Kampusünde artan öğretim üyesi ve kullanıcı sayısını karşılamak için, tüm dünyada ve güncel ses projelerinde baskın teknoloji olarak ortaya çıkan Network Telefon sistemi kullanılmaktadır.

Kurulumu gerçekleştirilmiş olan **1500** kullanıcı Network Telefon sistemiyle önceki yıllarda hizmet vermeye başlanan kampus içindeki okullar ve idari birimler ile Beden Eğitimi ve Spor Yüksekokulunun yanı sıra, 2005 yılından itibaren uzak noktalardaki okullara da (Güzel Sanatlar Fakültesi, Muğla MYO, Muğla Sağlık YO, Fethiye Sağlık YO, Fethiye Ali Sıtkı Mefaret Koçman MYO, Ortaca MYO, Dalaman MYO, Ula Ali Koçman MYO, Milas Sıtkı Koçman MYO, Datça Kazım Yılmaz MYO, Sağlık Hizmetleri MYO, Köyceğiz MYO) network telefon hizmeti vermeye başlanmış olup, kampus ve uzak noktalardaki telefon görüşmeleri dahili hat üzerinden yapılabilmektedir. Ayrıca kampus ve merkezdeki lojmanlarda kalan personele de network telefon hizmeti verilmektedir. 2011 yılında kampus ve uzak noktalardaki aktif kullanıcı sayısı **1537**'dir.

Bu sistem ile akademik ve idari personel dış hatlar ile kendi telefonundan direkt görüşme yapabilmekte ve ay sonunda görüşme bedelleri kendilerine elektronik posta ile gönderilmektedir.

Kullanıcılar telefon.mu.edu.tr adresinden telefon numarasını öğrenmek istediği kişiyi kolaylıkla bulabilmektedirler.

Tablo 23 2012 Yılı Telefon Dağılımı

Okul Adı	Adedi
Rektörlük	314
Eğitim Fakültesi	130
Edebiyat Fakültesi	96
Fen Edebiyat Fakültesi	150
Güzel Sanatlar Fakültesi	18
İktisadi ve İdari Bilimler Fakültesi	83
Mühendislik Fakültesi	49
Su ürünleri Fakültesi	34
Teknik Eğitim/Teknoloji Fakültesi	38
Tıp Fakültesi	83
Eğitim Bilimleri Enstitüsü	8
Fen Bilimleri Enstitüsü	9
Sosyal Bilimler Enstitüsü	13
Beden Eğitimi ve Spor Yüksekokulu	41
Fethiye Sağlık Yüksekokulu	19
Muğla Sağlık Yüksekokulu	36
Sıtkı Koçman Yabancı Diller YO	28
Turizm İşletmeciliği ve Otelcilik YO	22
Bodrum Denizcilik MYO	1
Dalaman Meslek Yüksekokulu	13
Dağca Kazım Yılmaz Meslek YO	22
Fethiye ASM Koçman MYO	18
Köyceğiz Meslek Yüksekokulu	12
Milas Sıtkı Koçman MYO	15
Muğla Meslek Yüksekokulu	49
Ortaca Meslek Yüksekokulu	15
Sağlık Hizmetleri Meslek YO	16
Ula Ali Koçman Meslek Yüksekokulu	29
Yatağan Meslek Yüksekokulu	14
Lojmanlar	162
Toplam	1537

1.6.4. Faks Sistemi

2006 yılı aralık ayı sonunda aktif edilen faks sistemi, NBX Network Telefon ve Exchange Mail Server ile bütünleşik çalışarak faksın mail aracılığı ile gönderimini ve alımını yapabilmektedir. Network Telefon Sisteminde birimlere tahsis edilen faks numaraları ile bu numaraların ilişkili faks mailleriyle gelen fakslar mail ortamında görüntülenebilir, çıktısı alınabilir, aynı şekilde mail ortamından herhangi bir doküman faks formatına dönüştürülerek gönderilebilir. Birimlere ait toplam faks numarası sayısı 49'dur.

1.6.5. Geçiş Kontrol Sistemi (GKS)

2008 yılında test amaçlı kullanılmaya başlanan, Geçiş Kontrol Sistemi ile Üniversiteye girişlerde, turnikeler ve el terminalleriyle personel ve öğrencilerin kartlarının okutulması ile giriş kontrolü, Plaka Okuma Sistemi ile araç giriş ve çıkışlarının takibi, yetkilendirilmiş kartlar ile de üniversite içerisinde otoparklara giriş çıkışların kontrolü yapılmaktadır.

1.6.6. Eduroam

Muğla Sıtkı Koçman Üniversitesi Aralık 2009 tarihinden itibaren Eduroam Federasyonuna üyedir. Başta sosyal kullanım alanları olmak üzere kampüsün belirli noktalarında kablosuz yayın yapılmaktadır.

Eduroam; Education Roaming (Eğitim Gezintisi) kelimelerinin kısaltmasıdır. RADIUS tabanlı altyapı üzerinden 802.1x güvenlik standartlarını kullanarak, eduroam üyesi kurumların kullanıcılarının diğer eğitim kurumlarında da sorunsuzca ağ kullanımını amaçlamaktadır.

Eduroam üyesi kurumların kullanıcıları, kendi kurumlarında (Ev Kurum) ağa bağlanmak için kullandıkları kullanıcı adı şifre ikilileri ile eduroam üyesi olan başka bir kurumdan (Misafir Kurum) ağa bağlanabilirler. Kullanıcı misafir kurumda iken aldığı eduroam yayınına bağlantı talebi gönderdiğinde, misafir kurumun yetkilendirme sunucusu, o kullanıcıyı kendi ev kurumunun yetkilendirme sunucusuna yönlendirerek, yetkili olup olmadığını belirler. Tüm bu sorgulamaların, sunucular arasında oluşturulan şifreli bir tünel içinden yapılması, kullanıcı adı şifre ikililerinin kullanıcının kendi ev sunucusu haricinde görülmesini engeller. Bu durumda kullanıcıların yapması gereken tek şey, misafir olduğu kurumda yer alan eduroam kablosuz ağını, kendi kurumunun ağına bağlanır gibi tanımlamasıdır.

Kampüs içerisinde yayın yapılan noktaların sayısı gün geçtikçe artmaktadır. Misafir kullanıcıların Muğla Sıtkı Koçman Üniversitesi ağına nasıl giriş yapacakları ile ilgili detaylı bilgi <http://eduroam.mu.edu.tr> adresinden öğrenilebilir.

1.6.7. Kütüphane Proxy Servisi

Üniversitemizin elektronik kütüphanelerine ve veritabanlarına kampus dışındaki herhangi bir yerden bağlanılmak istenildiğinde kullanıcı adı ve parola sorgusuyla kullanıcı doğrulaması gerekmektedir.

İnternet tarayıcısında yapılacak birkaç küçük ayar ile bu veritabanlarına (Muğla Sıtkı Koçman Üniversitesi Kampüs alanı dışından) proxy sunucu üzerinden bağlanabilir.

Proxy sunucusunu kullanmak isteyen personel, kullanıcı adı ve parola almak için mu.edu.tr uzantılı e-posta adresinden muproxy@mu.edu.tr adresine, bu talebini bildirdiğinde e-posta adresine gerekli bilgiler gönderilmektedir.

1.6.8. Anti-Virüs Hizmeti

Üniversitemizde, personel ve laboratuvar bilgisayarlarının spyware, virüs vb. kötü amaçlı saldırılardan korunabilmesi için sunucu-istemci mimarisinde çalışan ve merkezi olarak güncellenmesi sağlanan Anti-Virüs servisi, lisans anlaşmamız olan Kaspersky AntiVirüs yazılımı ile sağlanmaktadır.

1.6.9. Mail Hizmetleri

1.6.9.1. Personel

- Üniversitemiz e-posta sisteminde 2.000 'e yakın idari ve akademik personele e-posta hizmeti sağlanmaktadır. Akademik personel için 2 GB, idari personel için 1 GB e-posta alanı sağlanmaktadır.
- Sunucu tabanlı antivirus ve antispam çözümleri kullanılarak e-posta kullanıcılarına virüslü veya gereksiz e-postaların ulaşması engellenmektedir.
- Mobil iletişim cihazları ve gelişmiş cep telefonları ile posta kutularına ulaşma imkanı sağlanmaktadır. Wap destekli cep telefonlarından <http://webmail.mu.edu.tr/oma> adresine erişilerek (outlook mobile Access) webmail erişimi cep telefonlarından da sağlanabilir.
- Rektörlük, Fakülteler ve Yüksekokulların Yönetim Kurulu ve Senato Kararları Webmailde ortak klasörlerde yayınlanarak kullanıcıların hizmetine sunulmuştur.

1.6.9.2. Öğrenci

Bütün öğrencilere e-posta tanımlanmaktadır. Tanımlanan e-postaların başlıca özellikleri aşağıdaki gibidir:

- 10 GB e-posta kutusu
- Güçlü bir antispam teknolojisi
- Sınırsız domain içi e-posta teslimi
- 5 gün içinde silinmiş mesajları yeniden getirebilme
- Mezuniyetten sonra bile hesabı aktif tutabilme
- POP+Outlook senkronizasyonu sağlayabilme ve antivirüs filtrelemesi yapabilme
- 25 MB posta gönderebilme ve alabilme
- Bir seferde 5000 kişiye posta gönderebilme kapasitesi.

1.6.10. Kullanımdaki Projeler

1.6.10.1. Dijital Üniversite

Üniversitemizin Akademik ve İdari personelinin, öğrenci kayıt, not girişi, rapor işlemleri, harç kontrolü-sorgusu vb. birçok işlemi web ortamında yürütebildiği bir otomasyon sistemidir. Bu sistemde her kullanıcı ait olduğu grubun yetkisi dahilinde belirtilen işlemlerin hepsini internet üzerinden gerçekleştirebilmektedir.

Bu sistem kullanıcıların istekleri doğrultusunda devamlı güncellenmekte olup, daha hızlı, sorunsuz yeni bir tasarım çalışmaları da devam etmektedir.

1.6.10.2. Öğrenci İşleri Yönetim Modülü

Üniversitemizin Merkez Öğrenci İşleri personelinin kullandığı eski program kullanımdan kaldırılıp web tabanlı yeni bir otomasyon geliştirilmiştir. Bu otomasyonda eski sistemdeki gibi ders açma, kısım ekleme, eğitim-öğretim programı tanımlama işlemleri daha güvenilir ve kontrollü olarak yapılabilmekte ve bunun yanında öğrencilerle ilgili birçok yeni işlem (not

verme, resim ekleme, çift anadal, öğrenci ekleme gibi) güvenli bir şekilde gerçekleştirebilmektedir. Bu sistemin en önemli özelliği yapılan her işlemin kaydının tutulması ve hataların kolay bir şekilde tespit edilmesini sağlamasıdır. Bu sistem sayesinde kullanıcılar internet üzerinden otomasyona erişip işlemlerini istedikleri yerden yapabilir hale gelmişlerdir.

1.6.10.3. Öğrenci Bilgi Sistemi

Öğrencilerin kullanmış olduğu Dijital Üniversite bölümü yeniden tasarlanıp özellikle kayıt kısmını daha güvenilir hale getirilmiştir. Bu sayede fazla kredi alma veya hatalı ders kaydı gibi işlemler en aza indirgenmiştir.

1.6.10.4. Kullanıcı Yönetim Modülü

Bu modül sistemi (Dijital Öğrenci İşleri Yönetim Modülü) kullanan bütün kullanıcıların kullanıcı tipleri, şifreleri ve yetkilerinin belirlendiği web tabanlı bir modül olup, yetkili kişiler tarafından kullanılabilir.

1.6.10.5. Evrak Takip Projesi

Üniversitemizin genel evrak biriminde 2000 yılında kullanılmaya başlanılan evrak kayıt-takip otomasyonu, 2003 yılı mayıs ayında yenilenmiş ve istemci/sunucu mimarisinde çok kullanıcı olarak çalışan yeni haliyle kullanılmaya devam etmiştir. Üniversiteye gelen ve giden evrakların kaydı bilgisayar ortamında tutulmakta ve sistematik olarak yedeklenmektedir. Evrak kayıtları arasında çeşitli kriterlere göre arama yapılabilir ve genel evrak kayıt numarasına göre evrak takibi yapılabilir. Yenilenen programda raporlama ve sorgulama özellikleri geliştirilmiş sadece evrak kaydı yapan kullanıcılar değil, yöneticilerinde birimlerindeki evrakları çeşitli kriterlere göre araması ve bunlar hakkında bilgi alması mümkün hale gelmiştir.

Bu proje sayesinde gelen-giden evrak defterleri ortadan kalkmış ve gelen-giden evrakların takibi daha kolay bir hale getirilmiştir.

2009 yılının ikinci döneminde başlayan çalışmalarla bu proje gerek veritabanı yapısı gerekse yazılım bakımından, kullanıcı isteklerinin farklılaşması nedeniyle yeterli görülmemiş ve yeni bir Evrak Takip otomasyonu yazılmasına karar verilmiştir. Bu kapsamda mevcut otomasyonun veritabanı yapısı değiştirilerek isteklere daha hızlı cevap verebilen Web tabanlı bir otomasyon yazılmaya başlanmış ve proje tamalanarak 1 Ocak 2012 tarihi itibarıyla Evrak Takip otomasyonu kullanılmaya başlanmıştır.

1.6.10.6. Özel Yetenek Sınavları Değerlendirme Projesi

2008 yılında hazırlanan proje ile Beden Eğitimi ve Spor Yüksekokulu ve Güzel Sanatlar Fakültesinin Özel Yetenek Sınavı ile öğrenci temininde, sınav aşamalarında alınan puanların hesaplanarak değerlendirme yapılmasını sağlamaktadır.

1.6.10.7. Personel Projesi

2008 yılında Üniversitemize Anadolu Üniversitesinden alınan proje Akademik ve İdari personelin özlük, kadro, maaş bilgilerinin tutulduğu ve kullanıldığı bir projedir. Bilgi İşlem Daire Başkanlığı tarafından Server kurulumları ve client kurulumlarının yapılmasıyla proje veri girişi yapılacak hale gelmiştir. Personel Daire Başkanlığı tarafından oluşturulan kadro, görev yeri kodları ve kadrolar sisteme girilmiş olup, diğer aşamalar için çalışmalar devam etmektedir.

1.6.10.8. Uzaktan Eğitim Projesi

Uzaktan eğitim, zaman ve mekan sınırlanması olmadan, İnternet üzerinde yer alan elektronik kitaplar, materyaller, notlar, sanal sınıflarda yapılan canlı dersler, canlı derslerin dana sonra istenilen herhangi bir zamanda tekrar izlenmesi, ödevler, görevler, projeler, forumlar, forumlarda açılan tartışma konuları, çevrimiçi sohbet yada elektronik posta aracılığıyla gerçekleştirilir.

2010-2011 eğitim-öğretim yılı yaz okulunda ve 2011-2012 eğitim-öğretim yılı güz yarıyılında ENF 101 kodlu Temel Bilgi Teknolojisi Kullanımı dersinin bir kısmı Enformatik Bölüm Başkanlığı tarafından uzaktan Eğitim yöntemleri ile verilmiştir.

Dersin uzaktan eğitimle olması, dersi seçen öğrencilerin senkron ve asenkron yöntemleri kullanarak sunulacak olan derse istedikleri yerden ve istedikleri zamanda katılmalarına olanak sağlamaktadır.

1.6.11. Yazılımlar

Üniversitemiz akademik ve merkez birimlerinde kullanılmakta olan yazılım programları çeşitliliği Tablo 24 ve 25'da görülmektedir.

Tablo 24 Eğitim Amaçlı Yazılımlar

Yazılım Programının Türü	Yazılım Programının Adı	Ön Lisans	Lisans	Y.Lisans	Toplam	
		Ad.	Ad.	Ad.		
EĞİTİM Amaçlı Kullanılan Yazılımlar	Özel Yetenek Sınavı Programı		1		1	
	Öğrenci Otomasyon sistemi		5			
	Muhasebe Paket Programı		1		1	
	Stata		1		1	
	Perform 3-D (Proje)		1		1	
	SAP 2000 (Proje)		1		1	
	Etaps (Proje)		1		1	
	Safe (Proje)		1		1	
	Elektra	20				20
	Mikro	70				70
	Orka	35				35
	Micro V12 ticari paket program	1				1
	Fidelio Paket Program	1				1
	Opera Paket Program	1				1
	Galileo	23				23
	Sentez	74				74
	Net Cad	30				30
	Byte Optik	99				99
	İCD 10	44				44
	Sağ.Oc.Otomasyon-Allegro	120				120
	Firebird	270				270
	Ege Soft	120				120
	Sejour	30				30
	Elektra	30				30
	Fidelio	30				30
	Winotel	30				30
	E-Analiz (Futbol)			57		57
	E-Asistan (Futbol)			57		57

Tablo 25 İdari amaçlı Yazılımlar

Yazılımlar	Yazılım Programının Adı	Toplam
İDARİ Amaçlı Kullanılan Yazılımlar	Microsoft Campus Licenses	1
	Yazıcı Yönetim Yazılımı	1
	Personel Otomasyon Yazılımı	1
	Macromedia Dreamweaver	5
	SQL Server 2000 EE	1
	Delphi 5 EE	3
	Windows 2003 Server	3
	Network Directory	1
	Cacti (Open Source)	1
	Exchange Mail Server	1
	BEA Weblogic Server 8.1	5
	BEA Workshop 3.3	5
	Check Point	1
	GFI Mail Essentials	1
	Kaspersky Anti-Virüs	1
	SPSS	1
	Obi icra	1
	Kazancı Programı	1
	SGB.net	1
	Araç Takip Programı	1
	Evrak Takip Programı	1
	Bliss	1
	Personel Otomasyon Yazılımı	1
	Netsis	1
	Inscriber Infocaster V.2.0	1
	Inscriber network V.2	1
	AMP	1
	Say 2000i	1
	Transfer Takip Sistemi (TTS)	1
	Kamu Hesapları Bilgi Sistemi	1
	Nakit Talebi Aktarım Sistemi	1
	Beyanname düzenleme programı	1
Ek-ders programı	1	
Öğrenci programı	1	
Dijital Üniversite	44	

Akademik birimlerin eğitim düzeyi açısından eğitim amaçlı kullanılan yazılımları incelediğimizde, önlisans düzeyindeki yazılım çeşitliliği dikkat çekici bir sayısal değere sahiptir. Lisans eğitim düzeyinde ise hem yazılım çeşitliliği hem de sayısal olarak daha az sayıda yazılım olduğu görülmektedir. Ön lisans düzeyindeki yazılım çeşitliliğinin sayısal çokluğunun temel nedeni bu eğitim düzeyini izlemekte olan öğrencilerin mesleki eğitime yönelik detayları en güncel ve gelişmiş hali ile öğrenmelerinin gerekliliğinden kaynaklanmaktadır.

1.6.12. Bilgisayarlar

Öğrenci ve personel sayıları her geçen gün artan erişen üniversitemizde, eğitim ve araştırma faaliyetleri giderek yoğunlaşmakta, doğru ve güvenilir bilgiye hızlı erişim ihtiyacı daha büyük bir önem kazanmaktadır. Özellikle öğrenci kayıtlarının ve akademik-idari personel çalışma dosyalarının elektronik ortamda işlenebilmesi için yıllar itibarıyla hem bilgisayar alt yapısı hem de bilgisayar sayısında önemli gelişmeler kaydedilmiştir.

Tablo 26 Muğla Sıtkı Koçman Üniversitesindeki Bilgisayar Dağılımı

2012		Bilgisayar Adedi
AKADEMİK BİRİM	Laboratuvar	1422
	Öğretim Elemanına tahsisli	430
Toplam		1852
İDARİ BİRİM	Ofis	1106
	Yönetim	125
Toplam		1231
TOPLAM		3083

Tablo 26'ya göre eğitim ve araştırma amaçlı tüm laboratuvarlarda farklı özelliklerde 1.852 bilgisayar bulunurken, idari birimlerde ise ofis hizmetlerinde 1.106, yönetim birimlerinde 125 bilgisayar bulunmaktadır.

1.6.13. Kütüphane Kaynakları

Merkez Kütüphane, Muğla Sıtkı Koçman Üniversitesi Kötekli Yerleşkesi F Bloкта 1.000 m² genişliğinde örtülü alanda hizmet verirken, 2003 yılı içerisinde tamamlanan 6.950 m² örtülü alana sahip 3 katlı binasında faaliyetlerini sürdürmektedir.

Tablo 27 Muğla Sıtkı Koçman Üniversitesi Kütüphane Alanı Dağılımı

Hizmet Birimleri	2012	
	Ad.(oda)	m ²
Kitap Bölümü	1	1.400
Serbest Çalışma -Okuma Alanı	1	316
Çalışma Odası	4	60
Sergi Salonu	1	378
Seminer Salonu	1	46
Multimedya Salonu	1	123
İdari Ofis	5	190
Teknik Hizmetler Ofisi	5	285
Kafeterya	1	65
Teknik Oda	1	10
Depo-Arşiv	1	441
Diğer		3.636
TOPLAM	22	6.950

Tablo 27'de toplam 6.950 m² lik kütüphane binasının hizmet alanları itibariyle dağılımı görülmektedir. Kütüphanede yer alan mevcut kitap, basılı dergi, on line veri tabanı olarak sayısal dağılımı Tablo 28'de izlenebilmektedir.

Tablo 28 Muğla Sıtkı Koçman Üniversitesi Kütüphanesi Koleksiyon Durumu

Kitap Sayısı		Basılı Dergi Sayısı	Gör-ışit kaynakları	Çevrimiçi Veri tabanı	Elektronik	
					Kitap	Dergi
2011	100.820	822	1.864	40.438	147.667	44.531

1.6.14. Diğer Bilgi ve Teknolojik Kaynaklar

Üniversitemizin yıllara dayalı olarak kaydettiği gelişme ve büyüme ile orantılı olarak diğer bilgi ve teknolojik kaynakları da önemli bir gelişme göstermiştir. Akademik ve merkez birimler tarafından edinilen teknolojik kaynakları eğitim, idari ve araştırma amaçlı olarak tasnife tabii tutulduğu zaman ortaya çıkan görünüm Tablo 29’da izlenebilmektedir.

Tablo 29 Muğla Sıtkı Koçman Üniversitesine Ait Bilgi ve Teknolojik Kaynaklar Dağılımı

2012	
Teknolojik Kaynak Türü	Miktarı
Tarım ve Ormancılık Makineleri ve Aletleri	51
İnşaat Makineleri ve Aletleri	121
Atölye Makineleri ve Aletleri	1.095
İş Makineleri ve Aletleri	23
Güç Elektroniği ve Basınçlı Makineler ile Aletleri	203
Paketleme Makineleri	
Etiketleme Makineleri	2
Matbaacılıkta Kullanılan Makina ve Aletler	155
Yıkama, Temizleme ve Ütüleme Cihaz ve Araçları	118
Beslenme/Gıda ve Mutfak Cihaz ve Aletleri	588
Kurtarma Amaçlı Cihaz ve Aletler	6
Ölçüm, Tartı, Çizim Cihazları ve Aletleri	667
Tıbbi ve Biyolojik Amaçlı Kullanılan Cihazlar ve Aletler	995
Araştırma ve Üretim Amaçlı Cihazları ve Aletleri	1.098
Müzik Aletleri ve Aksesuarları	165
Spor Amaçlı Kullanılan Cihaz ve Aletler	23
TOPLAM	5.310

1.7. İnsan Kaynakları

Üniversiteler temel görevleri olan *eğitim, araştırma - yayın, topluma hizmet ve yönetim* fonksiyonlarını, mevcut insan kaynakları ile gerçekleştirmektedir. Bu nedenle yıllar itibariyle öğrenci ve eğitim çeşitliliğinde meydana gelen artışlar, aynı zamanda insan kaynakları konusunda da gelişime duyulan gereksinimi açıkça ortaya koymaktadır.

1.7.1. Akademik Personel

Eğitim ve araştırma faaliyetlerinin yürütücüsü konumundaki öğretim elemanı sayısı ve çeşitliliği bir üniversitenin diğer üniversiteler karşısındaki konumu hakkında önemli bilgiler sunmaktadır. Tablo 30'da Muğla Sıtkı Koçman Üniversitesinin 2012 Haziran sonu itibariyle mevcut insan kaynakları görülmektedir.

Tablo 30 Akademik Personelin Ünvanlara Göre Dağılımı

Ünvanlar	Kadro sayısı
Profesör	91
Doçent	68
Yrd. Doçent	285
Öğretim Görevlisi	200
Okutman	122
Araştırma Gör.	208
Uzman	50
TOPLAM	1024

Üniversitemizdeki 1024 akademik kadronun 444'i öğretim üyesi konumunda iken 580'i diğer öğretim elemanı ve yardımcıları statüsündedir. Akademik personelin görev yerleri itibariyle dağılımı Tablo 31' de verilmiştir.

Tablo 31 Akademik Personelin Görev Yeri İtibariyle Dağılımı

BİRİMİ	30.06.2012 İTİBARIYLA							
	PROF.	DOÇ.	YRD. DOÇ.	ÖĞR. GÖR.	OKUTMAN	ARŞ.GÖR.	UZMAN	TOPLAM
Fen Fakültesi	22	16	40	2		21	10	111
Edebiyat Fakültesi	15	10	37	1		18	1	82
İktisadi ve İdari Bilimler Fakültesi	13	13	22	1		5		54
Teknik Eğitim Fakültesi			2	5		1		8
Teknoloji Fakültesi	3	3	4			1		11
Su Ürünleri Fakültesi	3	4	11			9	1	28
Eğitim Fakültesi	8	6	51	15		12	2	94
Mühendislik Fakültesi	6	6	20			4	9	45
Güzel Sanatlar Fakültesi	1	2	10			3		16
Tıp Fakültesi	12		22				3	37
Muğla Meslek Yüksekokulu		1	4	43				48
Ula Ali Koçman Meslek Yüksekokulu		1	4	14				19
Ortaca Meslek Yüksekokulu	1		3	15			2	21
Milas Sıtkı Koçman Meslek Yüksekokulu	1		4	23	2			30
Sağlık Hizmetleri Meslek Yüksekokulu			3	8				11
Fethiye Sağlık Yüksekokulu			6	8		3		17
Muğla Sağlık Yüksekokulu	4	3	13	11				31
Turizm İşletmeciliği ve Otelcilik Yüksekokulu	1	1	5	1		1		9
Beden Eğitimi ve Spor Yüksekokulu		1	15	7	1	5		29
Fethiye ASMK Meslek Yüksekokulu	1	1	3	13			1	19
Dalaman Meslek Yüksekokulu			3	12				15
Yatağan Meslek Yüksekokulu				6			1	7
Sıtkı Koçman Yabancı Diller Yüksekokulu					70			70
Datça Kazım Yılmaz Meslek Yüksekokulu			2	8				10
Köyceğiz Meslek Yüksekokulu			1	6				7
Fen Bilimleri Enstitüsü						56		56
Sosyal Bilimler Enstitüsü						57		57
Eğitim Bilimleri Enstitüsü						12		12
Enformatik Bölüm Başkanlığı				1	12			13
Yabancı Diller Bölüm Başkanlığı					4			4
Beden Eğitimi ve Spor Bölüm Başkanlığı					9			9
Güzel Sanatlar Bölüm Başkanlığı					7			7
Türk Dili Bölüm Başkanlığı					12			12
Diğer Bölümler					5		20	25
TOPLAM	91	68	285	200	122	208	50	1024

*NOT: 2547 Sayılı Kanunun 35. Maddesi gereği farklı okullarda görev yapan Arş. Gör. dahil edilmemiştir.

Rektörlüğe bağlı birim ve bölüm başkanlıklarında 2547 Sayılı Kanununun 13/b-4 maddesi uyarınca görev yapan akademik personelin durumu Tablo 32’de gösterilmiştir.

Tablo 32 Akademik Personelin 2547 Sayılı Kanununun 13/4-b Maddesi Uyarınca Unvanlara Göre Dağılımı

Birim	Unvan Bilgileri							
	Prof	Doç.	Yrd.D ç	Öğr.Gö r	Arş. Gör.	Okt.	Uzm	Toplam
Rektörlük	1							1
Genel Sekreterlik	1						1	2
Enformatik Böl.Bşk.			1			3		4
Türk Dili Böl.Bşk.						9		9
Atatürk İlk.ve İnk.Tar.Böl.Başk.						4		4
Basım Halk.İş.ve Tanıtım Birimi				1		3	2	6
Bilgi İşl.Dai.Bşk.				1		4	5	10
Küt.ve Dok.Dai.Bşk.							1	1
Mantar Arş.ve Uyg.Mer.							1	1
Öğr.İşl.Dai.Bşk.				1				1
SKS Dai.Bşk.							3	3
Ul.İl.Koordinatör lülüğü				1			4	5
Yapı İşl.ve Tek.Dai.Bşk.							5	5
Bil.Arş.Proj.Koor .Bir. Koordinatörlüğü							12	12
TOPLAM	2		1	4	-	23	34	64

1.7.1.1. Yabancı Uyruklu Akademik Personel

Üniversitemize başka ülkelerden gelerek faaliyette bulunan yabancı uyruklu akademik personel sayısı ve dağılımı da Tablo 33 de görülmektedir.

Tablo 33 Muğla Sıtkı Koçman Üniversitesinde Görev Yapan Yabancı Uyruklu Akademik Personel

2012			
Unvan	Geldiği Ülke	Görev Yaptığı Birim/ Bölüm	Sayısı
Profesör	Özbekistan	FEF/Çağdaş Türk Leh. ve Ed.	1
Öğretim Görevlisi	Almanya	Ortaca MYO/İk.ve İd.Pr.	3
Öğretim Görevlisi	Moldova	Eğ. F/Güz.San.Eğ.BI/Müzik E.	
Öğretim Görevlisi	Azerbaycan	Eğ. F/Güz.San.Eğ.BI/Müzik E.	
Okutman	ABD	Sıtkı Koçman Yab.Diller YO	1
Okutman	ABD	Sıtkı Koçman Yab.Diller YO (Fulbright)	3
TOPLAM			8

Toplam 8 akademik personel dış ülkelerden gelerek Üniversitemizde görev yapmaktadır. Ünvanlara göre dağılımları incelendiğinde ise 1 tanesinin öğretim üyesi, 3 tanesinin öğretim görevlisi 4 tanesinin de okutman olarak katkılarını sürdürdükleri görülmektedir.

1.7.1.2. Diğer Üniversitelere Görevlendirilen Akademik Personel

Muğla Sıtkı Koçman Üniversitesinden 2547 Sayılı Kanuna göre diğer üniversitelerde görevlendirmesi yapılan akademik personel sayısı değerlendirildiğinde ise farklı fakülte ve yüksekokullardan toplam 56 akademik personelin üniversitemiz dışında faaliyetlerini sürdürmekte olduğu görülmektedir.

Tablo 34 Diğer Üniversitelerde Görevlendirilen Akademik Personel

Birimler	Unvan	Görevlendirme maddesi	Kişi Sayısı	Görevlendirildiği Üniversite
Fakülteler				
Eğitim Fakültesi	Araştırma Görevlisi	35 md.	12	5 Gazi Üniversitesi, 2 ODTÜ, 2 Ankara Üniversitesi 2 Hacettepe Üniversitesi 1 İstanbul Üniversitesi
Edebiyat Fakültesi	Araştırma Görevlisi	35 md.	6	3 Ege Üniversitesi 2 Ankara Üniversitesi 1 İstanbul Üniv.
Fen Fakültesi	Araştırma Görevlisi	35 md.	3	2 Ege Üniversitesi 1 DEU
SÜF	Araştırma Görevlisi	35 md.	1	1 Ege Üniversitesi
Mühendislik Fakültesi	Araştırma Görevlisi	35 md.	13	5 ODTÜ, 2 Ege Üniv., 2 İTÜ,2 Anadolu Üniversitesi.,1 DEU

Teknik Eğitim Fakültesi	Araştırma Görevlisi	35. md.	4	2 Gazi Üniv., 1 Ege Üniv., 1 İst.Üniv.
Güzel Sanatlar Fakültesi	Araştırma Görevlisi	35. md.	1	1 Gazi Üniv.
Toplam			40	
Yüksekokullar				
BESYO	Araştırma Görevlisi	35. md.	4	1 ODTÜ, 2 Ege Üniversitesi 1 Abant İzzet Baysal Univ.
Feth.SYO	Araştırma Görevlisi	35. md.	2	2 Ege Üniversitesi
Muğla Sağ. YO	Araştırma Görevlisi	35. md.	1	1 Ege Üniversitesi
TİYO	Araştırma Görevlisi	35. md.	3	2 DEÜ, 1 İst.Üniv.
Sosyal Bil.Enst	Araştırma Görevlisi	35. md.	2	1 Erciyes Univ. 1 Yıldız Teknik Univ.
Toplam			12	
GENEL TOPLAM			52	

1.7.1.3. Başka Üniversitelerden Görevlendirilen Akademik Personel

Üniversitemiz bünyesinde diğer üniversitelerden Muğla Sıtkı Koçman Üniversitesine görevlendirilen akademik personel bulunmamaktadır.

1.7.2. İdari Personel

Üniversitemizdeki büyüme değerlerinin istenilen düzeyde gerçekleşmediği diğer bir alan idari personelin sayısı konusundadır.

Üniversitemizin kadro ünvanlarına göre idari personel sayısı incelendiğinde dolu kadro sayısının 735 olduğu görülmektedir.

Tablo 36 Muğla Sıtkı Koçman Üniversitesi İdari Personel Dağılımı (Kadroların Doluluk Oranına Göre)

Kadro Türü	2012
	Kişi Sayısı
Genel İdari Hizmetler	547
Sağlık Hizmetleri Sınıfı	25
Teknik Hizmetleri Sınıfı	81
Eğitim ve Öğretim Hizmetleri sınıfı	-
Avukatlık Hizmetleri Sınıfı	2
Din Hizmetleri Sınıfı	-
Yardımcı Hizmetler	80
TOPLAM	735

İdari personel sayısı içerisindeki en büyük payı ile Genel İdari Hizmetler sınıfı oluşturmaktadır. Diğerleri Teknik Hizmetler, Sağlık Hizmetleri, Yardımcı Hizmetler ve Avukatlık Hizmetleri olarak dağılmaktadır.

1.7.2.1. İdari Personelin Eğitim Durumu

Üniversitemiz akademik ve merkez birimleri kadrolarında fiili olarak görev yapan toplam 735 idari personelin eğitim düzeylerine göre dağılımı Tablo 37’de görülmektedir.

Tablo 37 İdari Personelin Eğitim Durumu

Eğitim Düzeyi	2012	
	Kişi Sayısı	Yüzde
İlköğretim	35	5,60
Lise	155	22,72
Önlisans	196	24,80
Lisans	308	41,60
Y.L. Ve Dokt.	41	5,28
TOPLAM	735	100,00

Toplam idari personelin % 41,60'ı LİSANS eğitim düzeyini oluştururken, % 22,72'si LİSE eğitim düzeyindedir. Lisansüstü eğitim düzeyine sahip idari personel sayısı ise 41 kişi olup toplam idari personelin % 5,28'ini oluşturmaktadır.

Tablo 38 İdari Personelin Görev Yerleri İtibariyle dağılımı

BİRİMİ	30.06.2012 İTİBARIYLA					TOPLAM
	G.İ.H.	T.H.S.	Y.H.S.	S.H.S.	A.H.S	
Genel Sekreterlik	26		2			28
Personel Dairesi Bşk.	19	2				21
İdari ve Mali İşler Dairesi Bşk.	81	2	1			84
Sağlık, Kültür ve Spor Dairesi Bşk.	26	3	69	15		113
Yapı İşleri ve Teknik Dairesi Bşk.	9	47				56
Öğrenci İşleri Dairesi Bşk.	18					18
Kütüphane ve Dokümantasyon Dairesi Bşk.	10	7				17
Hukuk Müşavirliği	7				3	10
Bilgi İşlem Dairesi Bşk.	6	6				12
Strateji Geliştirme Dairesi Bşk.	18					18
Sivil Savunma						0
Rektörlük Toplam	220	67	72	15	3	377
İktisadi ve İdari Bilimler Fakültesi	16					16
Fen Fakültesi	20	1				21
Edebiyat fakültesi	17					17
Teknik Eğitim Fakültesi	6					6
Teknoloji Fakültesi	5	6	1			12
Eğitim Fakültesi	19					19
Mühendislik Fakültesi	9	1				10
Mimarlık Fakültesi	1					1
Su Ürünleri Fakültesi	7			1		8
Güzel Sanatlar Fakültesi	8	1	1			10
Tıp Fakültesi	16	1		9		26
Sağlık Hizmetleri Meslek Yüksekokulu	11		1			12
Turizm İşletmeciliği ve Otelcilik Yüksekokulu	12					12
Muğla Meslek Yüksekokulu	13		2			15
Ula Ali Koçman Meslek Yüksekokulu	16	1				17
Ortaca Meslek Yüksekokulu	18	1				19
Fethiye ASMK Meslek Yüksekokulu	16		1			17
Fethiye Sağlık Yüksekokulu	14	1	1			16
Milas Sıtkı Koçman Meslek Yüksekokulu	19					19
Beden Eğitimi ve Spor Yüksekokulu	12					12
Dalaman Meslek Yüksekokulu	12		1			13
Muğla Sağlık Yüksekokulu	7	1	1			9
Sıtkı Koçman Yabancı Diller Yüksekokulu	8					8
Köyceğiz Meslek Yüksekokulu	3	1				4
Datça Kazım Yılmaz Meslek Yüksekokulu	7					7
Yatağan Meslek Yüksekokulu	9	1	2			12
Bodrum Denizcilik Meslek Yüksekokulu	1					1
Sosyal Bilimler Enstitüsü	6					6
Fen Bilimleri Enstitüsü	6					6
Eğitim Bilimleri Enstitüsü	7					7
Toplam	321	16	11	10	0	358
Döner Sermaye						0
Genel Toplam	541	83	83	25	3	735

1.7.3. Sözleşmeli Personel

Üniversitemiz bünyesinde görev yapan sözleşmeli personel sayısı toplam 3 kişidir.

Tablo 39 Muğla Sıtkı Koçman Üniversitesi Sözleşmeli Personel

Sözleşmeli Personel (Çalıştıkları Pozisyonlara Göre)		
	Dolu	Toplam
Sözleşmeli Personel	3	3
TOPLAM	3	3

1.7.3.1. Sözleşmeli Personelin Hizmet Süreleri

Sözleşmeli personellerin hizmet süreleri tablo 40'da yaş itibariyle dağılımı ise tablo 41'de izlenmektedir.

Tablo 40 Sözleşmeli Personelin Hizmet Süresi

Hizmet Süresi	2012	
	Ad.	Yüzde
1 - 3 YIL	0	0
4 - 6 YIL	1	33,33
7 - 10 YIL	2	66,67
11 - 15 YIL	0	0
16 - 20 YIL	0	0
21 - Üzeri	0	0
TOPLAM	3	100,00

II. SUNULAN HİZMETLER

2.1. Eğitim Hizmetleri

2.1.1. Öğrenci Sayıları

2011-2012 eğitim öğretim döneminde eğitim gören toplam öğrenci sayısı 24.863'dir.

Tablo 42 Öğrenci Sayıları

Birimler	2011-2012 Öğrenci Sayıları
Enstitüler	1229
Fakülteler	11990
Yüksekokullar	3087
Meslek Yüksekokulları	8557
TOPLAM	24863

Tablo 45 Yüksek Şeref ve Şeref Öğrencileri Durumu

Öğrenci Sayısı	2011-2012														GENEL TOPLAM
	Güz							Bahar							
	Şeref			YŞeref				Şeref			YŞeref				
	I. Öğr.	II. Öğr.	Top.	I. Öğr.	II. Öğr.	Top.	Top.	I. Öğr.	II. Öğr.	Top.	I. Öğr.	II. Öğr.	Top.	Top.	
Fakülteler	667	245	912	384	89	473	1.385	684	192	876	514	148	662	1.538	2923
Yüksekokullar	214	63	277	108	38	146	423	151	87	238	137	46	183	421	844
Meslek Yüksekokulları	249	86	335	127	66	193	528	262	116	378	175	93	268	646	1174
GENEL TOPLAM	1130	394	1524	619	193	812	2.336	1097	395	1492	826	287	1113	2.605	4941

Öğrencilerin eğitim dönemi içerisindeki başarılarının bir göstergesi olarak kabul edilen şeref ve yüksekşeref öğrencisi olma durumu incelendiğinde toplam 4.941 öğrencinin güz ve bahar yarıyılları bazında performans kaydettiği görülmektedir.

İkinci öğretimdeki eğitim yılı performansına bağlı olarak değerlendirilen ve bu konumda başarı gösteren öğrencilerin % 10'a girmeleri ve örgün öğretimdeki harç bedellerinden faydalanma durumları Tablo 47'de yer almaktadır. Bu tabloda Eğitim, Fen, Edebiyat ve İktisadi İdari Bilimler Fakültesi sayıları toplam içerisinde dikkat çekmektedir.

Tablo 47 %10 'a Giren Öğrenci Sayıları

Birimler	2011-2012							
	I. Öğretim				II. Öğretim			
	K	E	Top.	%	K	E	Top.	%
Eğitim Fakültesi	82	33	115	17,77	39	15	54	19,57
Edebiyat Fakültesi	44	30	74	11,44	16	6	22	7,97
Fen Fakültesi	33	15	48	7,42	18	6	24	8,70
İktisadi ve İdari Bilimler Fakültesi	58	39	97	14,99	31	34	65	23,55
Mühendislik Fakültesi	2	7	9	1,39	-	-	-	-
Su Ürünleri Fakültesi	5	4	9	1,39	1	8	9	3,26
Beden Eğitimi ve Spor Y.O.	10	26	36	5,56	6	13	19	6,88
Fethiye Sağlık Y.O.	32	5	37	5,72	-	-	-	-
Muğla Sağlık Y.O.	40	15	55	8,50				
Turizm İşletmeciliği ve Otel.Y.O.	10	15	25	3,86	11	27	38	13,77
Dalaman MYO	10	5	15	2,32				
Datça Kazım Yılmaz MYO	5	5	10	1,55				
Fethiye ASMK MYO	17	12	29	4,48				
Milas Sıtkı Koçman Meslek Y.O.	16	9	25	3,86	5	5	10	3,62
Muğla Meslek Yüksekokulu	11	28	39	6,03	10	14	24	8,70
Ortaca Meslek Yüksekokulu	1	6	7	1,08	5	1	6	2,17
Sağlık Hizmetleri MYO	7	3	10	1,55				
Ula Ali Koçman Meslek Yüksekokulu	2	5	7	1,08	2	3	5	1,81
Genel TOPLAM	385	262	647	100,00	144	132	276	100,00

Başarılı bir yükseköğretim öğrencisi için önemli avantajlar sunan yatay geçişe ait gerekli ön şartları sağladıktan sonra eğitimlerine üniversitemizde devam eden öğrenci sayıları Tablo 48’de görülmektedir. Lisans bölümlerinin yalnızca güz yarıyılarında derslerin bölünmezliği ilkesinden hareketle yatay geçiş alması ve aynı zamanda da ilgili mevzuat gereği ilk ve son yarıyla geçişin olanaksız olması gibi nedenlerle yatay geçiş ile ilgili sayılar henüz istenilen düzeyde gerçekleşmemektedir.

Tablo 48 Muğla Sıtkı Koçman Üniversitesine Yatay Geçişle Gelen Öğrenci Sayıları

BİRİMLER	2011-2012Güz YY		
	I. Öğretim	II. Öğretim	Toplam
Fakülteler	18	21	39
Yüksekokullar	8	1	9
Meslek Yüksekokulları	22	1	23
GENEL TOPLAM	48	23	71

Önlisans programlarına hem Üniversitemiz içerisinde hem de Üniversitemiz dışından dikey geçiş uygulaması ile kayıt yaptıran öğrenci sayısı da Tablo 49’da görüldüğü gibidir. Bu sayılar arasında normal eğitimin, ikinci eğitime göre daha yüksek kayıt alması kontenjan sayısı ile doğru orantılıdır

Tablo 49 Muğla Sıtkı Koçman Üniversitesi Dikey Geçişle Gelen Öğrenci Sayıları

Birimler	2011-2012		
	I. Öğretim	II. Öğretim	Top.
Fakülteler	73	35	108
Yüksekokullar	27	10	37
GENEL TOPLAM	100	45	145

2.1.2. Yabancı Dil Hazırlık Sınıfı Öğrenci Sayıları

Üniversitemiz lisans ve önlisans programlarına yönelik zorunlu hazırlık dersi okumak durumunda olan öğrencilere ait bilgilendirme Tablo 52’de izlenebilmektedir.

Tablo 52 Muğla Sıtkı Koçman Üniversitesi Yabancı Dil Hazırlık Sınıfı Öğrenci Sayıları

Öğrenci sayısı	2011-2012								
	I. Öğretim			II. Öğretim			Toplam		Toplam
	K	E	Top.	K	E	Top.	Kız	Erkek	
Birimin Adı									
Fakülteler	129	308	437	6	11	17	135	319	454
Yüksekokullar	5	13	18	14	29	43	19	42	61
Meslek Yüksekokulları	43	42	85	48	86	134	91	128	219
GENEL TOPLAM	177	363	540	68	126	194	245	489	734

Tablodan da görüleceği gibi lisans öğrencilerinden hazırlık sınıfına devam eden öğrenci sayısı 454 iken önlisans öğrencilerinden hazırlık sınıfına devam eden öğrenci sayısı 219'dur.

2.1.3. Öğrenci Kontenjanları

Eğitim öğretim döneminin önemli konularından biri olan öğrenci kontenjanlarına ilişkin tablo 53'de izlenmektedir.

Tablo 53 Muğla Sıtkı Koçman Üniversitesi Öğrenci Kontenjanları

Birimler	2012-2013 Kontenjan Sayıları
Enstitüler	0
Fakülteler	3043
Yüksekokullar	893
Meslek Yüksekokulları	3905
TOPLAM	7841

Tablo'ya göre bir değerlendirme yapılırsa, tüm eğitim düzeyleri açısından mevcut kontenjanların değerlendirilmesinde belirgin farklılıkların olmadığı dikkati çekmektedir.



2.1.4. Yüksek Lisans ve Doktora Programları

Üniversitemiz lisansüstü eğitim çalışmaları, Enstitüler olarak tezli ve tezsiz yüksek lisans ile doktora durumlarına ait bilgiler Tablo 54’de gösterilmektedir.

Tablo 54 Muğla Sıtkı Koçman Üniversitesi Yüksek Lisans ve Doktora Programları

Öğrenci Sayısı	2011-2012			
	Yüksek Lisans Yapan Sayısı		Doktora Yapan Sayısı	Toplam
	Tezli	Tezsiz		
	Birimler	Öğr. Say.	Öğr. Say.	Öğr. Say.
Fen Bilimleri Enstitüsü	282	0	86	368
Sosyal Bilimler Enstitüsü	481	0	94	575
Eğitim Bilimleri Enstitüsü	134	6	0	140
TOPLAM	897	6	180	1083

Yüksek lisans eğitiminde toplam 897 öğrencinin tezli yüksek lisans öğrencisi olduğu görülmekte olup bu öğrencilerin 282’si Fen Bilimleri alanında, 481’i Sosyal Bilimler alanında, 140’ı ise Eğitim Bilimleri alanında çalışmalarını sürdürmektedir. Sosyal ve Fen Bilimleri Enstitülerindeki doktora yapan lisansüstü öğrenci sayısı 180’dir. Tezsiz lisans öğrenci sayısı ise 6’dır. 2010–2011 eğitim-öğretim yılı itibarıyla her üç enstitüde eğitim alan toplam öğrenci sayısı 1083’dür.

2.1.5. Yabancı Uyruklu Öğrenciler

Üniversitemiz eğitim gören yabancı uyruklu öğrenci sayısı 96'dır.

Tablo 55 Muğla Sıtkı Koçman Üniversitesi Yabancı Uyruklu Öğrencileri

Birimler	2011-2012		
	KKTC	Diğer Uyruklular	Toplam
Fakülteler	2	59	61
Yüksekokullar	2	17	19
Meslek Yüksekokulları	8	7	15
TOPLAM	13	83	96

2.2. Sağlık Hizmetleri

Kendisinin veya ailesinin herhangi bir sosyal güvenlik kuruluşundan (Emekli Sandığı, S.S.K., Bağ-Kur) tedavi yardımı almadığını belgeleyen öğrencilerimizin tedavileri ve muayeneleri yürürlükte bulunan Kanun, Yönetmelik ve Kararlar çerçevesinde Sağlık Merkezimizde yapılmaktadır. 2011 yılı içinde 551 öğrencimizin adına "Öğrenci Sağlık Karnesi" düzenlenmiş ve kendilerine verilmiştir. Bugüne kadar toplam 4.728 öğrencimizin tedavi ve muayene giderleri kurumumuzca karşılanmıştır.

Ayrıca Muğla Sıtkı Koçman Üniversitesi Öğrenci Sağlık İşleri ve Sağlık Raporları Yönetmeliği'nin kapsam dışı bıraktığı öğrencilerimiz arzu ettikleri takdirde sağlık merkezimizde dış hastalıkları tedavisi hariç, diğer tedavi ve muayenelerini yaptırabilmektedir. Ancak muayene ve tedavilerine ilişkin giderler (tahlil, tetkik, ilaç bedelleri vb.) karşılanmamaktadır.

Sağlık Merkezimizde hizmetler tıbbi hizmetler ve danışmanlık hizmetleri olarak yürütülmektedir. Tıbbi hizmetler; kurum hekimliği, genel poliklinik, periyodik sağlık taraması polikliniği, sigarayı bırakma polikliniği, ilk yardım polikliniği, izlem üniteleri, laboratuvar hizmetleri ve hemşirelik hizmetleri olarak verilmektedir.

Danışmanlık hizmetleri ücretsiz olup; sosyal güvencesi olma durumuna bakılmaksızın ihtiyaç duyan bütün öğrencilerimiz bu hizmetlerden yararlanabilmektedir. Danışmanlık hizmetleri; psikolojik danışmanlık ve rehberlik, üreme sağlığı danışmanlığı, kariyer danışmanlığı, engelli danışmanlığı, sağlıklı yaşam danışmanlığı olarak yürütülmektedir.

Mefharet Koçman Sağlık Merkezi bünyesinde verilen bu hizmetlerin yanı sıra Üniversitemiz Beden Eğitimi ve Spor Yüksekokulu Öğrenci Seçme Sınavı ile üniversite içi ve üniversitelerarası düzenlenen sportif organizasyonlarda yaşanabilecek sağlık sorunlarına anında müdahale edebilmek için sağlık personeli görevlendirilmiştir.

Tablo 56 Mefaret Koçman sağlık Merkezi Hizmetleri

Birimler	Öğrenci		Personel		Personel Yakını		Toplam	
	Sayı	Yüzde	Sayı	Yüzde	Sayı	Yüzde	Sayı	Yüzde
Sağlık Merkezi	864	%24.7	2.14 2	% 61.3	491	% 14	3.497	% 100
İlkyardım ve Bakım Hizmetleri	380	% 41.1	492	%53.2	52	% 5.6	924	%100
TOPLAM	864	% 24.7	2.14 2	% 61.3	491	% 14	3.497	%100

2.3. İdari Hizmetler

Üniversitemizde bu raporun “Yetki, Görev ve Sorumluluklar” başlığı altında belirtilen 2547 sayılı Yükseköğretim Kanunu’nun 12. maddesinde sayılan görevleri, teşkilat şemamızda yer alan birimlerimiz aracılığıyla eksiksiz olarak yerine getirilmektedir. Bu bağlamda idari birimlerimiz, Üniversitemizin temel faaliyet konuları olan eğitim-öğretim, araştırma geliştirme ve topluma hizmet fonksiyonlarının en iyi şekilde yerine getirilmesini sağlamak amacıyla gerekli destek hizmetlerini özveriyle yerine yapmaktadırlar.

2.4. Yönetim ve İç Kontrol Sistemi

Üniversitemizin yetki, görev ve sorumlulukları ile ilgili karar alma süreçlerinde çeşitli kurul ve komisyonlar yer almaktadır. Bunların başında Rektörlükte, Rektörün başkanlığında Senato, Üniversite Yönetim Kurulu; Fakültelerde Dekanın başkanlığında Fakülte Kurulu, Fakülte Yönetim Kurulu; Enstitülerde Enstitü Müdürünün Başkanlığında Enstitü Kurulu, Enstitü

Yönetim Kurulu; Yüksekokullarda Yüksekokul Kurulu ve Yüksekokul Yönetim Kurulu gelmektedir.

Bunların dışında harcama birimlerinde satınalma sürecinin başlangıcından bitimine kadar çeşitli komisyonlar ve aktörler yer almaktadır. Mali süreçte 1050 sayılı Genel Muhasebe Kanunu’nun yerine yürürlüğe giren 5018 sayılı Kamu Mali yönetimi ve Kontrol Kanunu bir çok değişiklik getirmiştir. Buna göre bütçe tahsis edilmiş olan her birimin en üst yöneticisi harcama yetkilisidir. Harcama yetkilisi bir veya daha fazla sayıda gerçekleştirme görevlisi tayin edebilir. “İç kontrol ve Ön Mali Kontrole İlişkin Usul ve Esaslar Hakkında Yönetmelik” gereğince Harcama Birimlerinde Ön Mali Kontrol ve Ödeme Emri Belgesi düzenleme görevi Gerçekleştirme Görevlisi tarafından yerine getirilir. Satınalma sürecinde Piyasa Fiyat Araştırması Komisyonu, İhale Komisyonu ve Muayene ve Kabul komisyonu yer alır.

Üniversitemiz Strateji Geliştirme Daire Başkanlığı’nda, Mali Hizmetler birimi tarafından “İç Kontrol ve Ön Mali Kontrole İlişkin Usul ve Esaslar” hakkında yönetmelik gereğince iç kontrol ve ön mali kontrol gerçekleştirilmektedir. Söz konusu yönetmelik gereğince İç Kontrol, Üniversitemizin amaçlarına, belirlenmiş politikalara ve mevzuata uygun olarak faaliyetlerin etkili, ekonomik ve verimli bir şekilde yürütülmesini, varlık ve kaynakların korunmasını, muhasebe kayıtlarının doğru ve tam olarak tutulmasını, mali bilgi ve yönetim bilgisinin zamanında ve güvenilir olarak üretilmesini sağlamak üzere Üniversitemiz tarafından oluşturulan organizasyon, yöntem, süreç ile iç denetimi kapsayan mali ve diğer kontroller bütünü, ön mali

kontrol ise üniversitenin gelir, gider, varlık ve yükümlülüklerine ilişkin mali karar ve işlemlerinin; üniversite bütçesi, bütçe tertibi, kullanılabilir ödenek tutarı, finansman programı, merkezi yönetim bütçe kanunu ve diğer mali mevzuat hükümlerine uygunluğu ve kaynakların etkili, ekonomik ve verimli bir şekilde kullanılması yönlerinden yapılan kontrolü kapsamaktadır.

Maliye Bakanlığı Bütçe ve Mali Kontrol Genel Müdürlüğü tarafından hazırlanan ve Şubat 2009 da yürürlüğe giren Kamu İç Kontrol Standartları Uyum Eylem Planı Rehberi doğrultusunda iç kontrol sisteminin etkin bir şekilde kurulması ve uygulanmasının sağlanmasına yönelik çalışma grupları oluşturulmuştur. Üst Yönetici tarafından onaylanan Üniversitemiz “İç Kontrol Standartları İzleme ve Yönlendirme Kurulu” üyelerine *Üniversitemiz Eylem Planı Taslağı* Maliye Bakanlığına iletilmiştir.

III. AMAÇ VE HEDEFLER

3.1. İdarenin Amaç ve Hedefleri

STRATEJİK AMAÇ 1 Yönetim sistemlerinin yeniden yapılandırılması

STRATEJİ 1.1: Kalite Yönetim Sisteminin (KYS) kurulması

STRATEJİ 1.2 Kaynak Yönetiminin kurulması

STRATEJİ 1.3 Eğitim Yönetiminin kurulması

STRATEJİ 1.4 Araştırma Yönetiminin kurulması

STRATEJİ 1.5 Üniversitenin bilişim alt yapısının iyileştirilmesi ve bütünleşik bilişim sisteminin (BBS) kurulması

STRATEJİ 1.6 Personel Daire Başkanlığı'nın yeniden yapılandırılması

STRATEJİ 1.7 Öğrenci İşleri Daire Başkanlığı'nın yeniden yapılandırılması

STRATEJİ 1.8 Kurum Dışı İlişkiler Yönetiminin (KDİY) kurulması

STRATEJİ 1.9 Kurum kültürünün geliştirilmesi

STRATEJİ 1.10 Akademik ve idari personelin çalışma ortamlarının, donanımlarının ve mali kaynaklarının iyileştirilmesi

STRATEJİK AMAÇ 2 Eğitim-Öğretimi Sürekli İyileştirme Sisteminin Kurulması

STRATEJİ 2.1 Öğrencilerin/mezunların sorunlarının belirlendiği bir raporun hazırlanması ve memnuniyet artırıcı tedbirlerin öngörüldüğü Öğrenci Memnuniyetini Geliştirme Planının (MGP) hazırlanıp uygulamaya alınması

STRATEJİ 2.2 Akademik birimlerde izlenmekte olan eğitim programlarının iyileştirilmesi

STRATEJİ 2.3 Muğla Sıtkı Koçman Üniversitesi'ni seçen öğrenci niteliğinin her yıl artırılması

STRATEJİ 2.4 Mezunların Üniversite ile iletişiminin ve ilişkisinin güçlendirilmesi

STRATEJİ 2.5 Öğretim elemanlarının eğitim gereksinimlerinin belirlenmesi ve sürekli karşılanmasının sağlanması

STRATEJİK AMAÇ 3 Araştırmayı Sürekli İyileştirme Sisteminin Kurulması

STRATEJİ 3.1 Araştırmaya yönelik teşvik sisteminin etkinleştirilmesi

STRATEJİ 3.2 Öğretim elemanlarına araştırma yapacak ortamların sağlanması

STRATEJİ 3.3 Uygulamalı çalışmaların sayıca ve nitelikçe artırılması

STRATEJİ 3.4 Yetenekli Ar-Ge uzmanlarının Muğla Sıtkı Koçman Üniversitesine cezbedilmesi; Muğla Sıtkı Koçman Üniversitesinin doktora sonrası ve sabatikal (7. yıl izni) çalışmaları için cazibe merkezi olması

STRATEJİ 3.5 Inovasyon (yenilikçilik) kültürünün oluşturulması

STRATEJİ 3.6 Akademik personelin verdiği danışmanlık hizmetlerinin artırılması

STRATEJİK AMAÇ 4 Toplumla İlişkileri Sürekli İyileştirme Sisteminin Kurulması

STRATEJİ 4.1 Üniversitenin Muğla ili ve diğer dış paydaşlarına yönelik tanıtım çalışmalarının geliştirilmesi

STRATEJİ 4.2 Muğla ili paydaşları (mülki idare, yerel idare, meslek kuruluşları ve sektör işletmeleri v.b.) ile gerçekleştirilen çalışma ve iş birliği envanterinin çıkartılması

STRATEJİ 4.3 Muğla ili ve ilçelerinin öncelikli alanlarının tespiti, bu alanlardaki ortak çalışmaların çoğaltılması

STRATEJİ 4.4 Muğla iline yönelik GİRİŞİMCİLİK ARAŞTIRMA VE UYGULAMA MERKEZİ kurulması

STRATEJİ 4.5 Üniversitenin Eğitim-Öğretim Programlarının güncellenmesi ve sürekli eğitim konularında Muğla paydaşları ile iş birliğinin artırılması

STRATEJİ 4.6 Bölgenin öncelikli konularında paydaşlarla ortak projelerin gerçekleştirilmesi

STRATEJİ 4.7 Yükseköğrenim stratejilerine uyum sağlamak

STRATEJİ 4.8 Uluslararası Kurum ve Kuruluşlarla İşbirliğinin Geliştirilmesi

STRATEJİ 4.9 Medya ile ilişkilerin geliştirilmesi

STRATEJİ 4.10 Akademik Birimlerin ihtiyaç duyduğu kaynakların temini

STRATEJİ 4.11 Sanatsal, kültürel ve sportif etkinlikleri düzenleme organizasyonlarının iyileştirilmesi ve daha geniş bir kitleye yayılmasının sağlanması

STRATEJİ 4.12 Sanatsal, kültürel ve sportif alanda daha başarılı olunması

3.2. Temel Politikalar ve Öncelikler

Üniversitemizin temel politikaları şunlardır;

- Bilimsel arařtırmaların desteklenmesinde bilime katkı sağlayacak, evrensel niteliğe sahip ve paydařlara yararlı olacak bilgi ve teknoloji üretimini dikkate almak
- Eğitim-öğretimde evrensel standartların yerleşmesini ve benimsenmesini sağlamak. Bu amaçla yeni organizasyonel düzenlemeleri gerçekleřtirmek.
- Muğla Sıtkı Koçman üniversitelilik bilincini yerleřtirmek
- Akademik ve idari personel atama ve yükseltmelerinde teşvik kriterlerini sürekli geliřtirmek.
- Bölgenin tarihi, kültürel, çevresel ve doęal özelliklerinin korunması ve ön plana çıkarılmasına katkıda bulunmak ve bu yöndeki çalışmalarını desteklemek
- Katılımcı yönetim anlayışını benimsemek
- Başarılı öğrencileri teşvik etmek
- Yeni yatırımlarda hayırseverlerin desteęini almak
- Mezunlarla iletişim sürecini iyileřtirmek ve bu alanda organizasyonel düzenlemeler yapmak

Kamu kaynaklarının kullanımı ve etkin mali yönetimi sistemi için önceliklerimiz

- Yükseköğretim Kurulu Başkanlığı Tarafından Hazırlanan “Türkiye’nin Yükseköğretim Stratejisi
- 9. Kalkınma Planı
- Orta Vadeli Program
- Orta Vadeli Mali Plan
- Politika ve Önceliklerin belirlenmesi
- Performansa dayalı çok yıllık bütçeleme yapılması
- Kaynakların kullanımında; verimlilik, saydamlık, sürekli gelişim, katılımcılık, hesap verebilirlik, öngörülebilirlik, yerindelik, beyana güven ve hizmetten yararlananların ihtiyacına ve hizmetlerin sonucuna odaklılığı esas alan bir sistem geliştirilmesi
- Risk analizlerinin yapılarak etkin bir iç kontrol sisteminin geliştirilmesi
- Harcama sürecinde yetki-sorumluluk dengesinin kurulması
- Bilginin hızlı aktarılması ve tasnifinin yapılarak erişimini kolaylařtırmak için yönetim ve bilgi sistemlerinden yararlanılması
- Bilgi Toplumu Stratejisi ve Eki Eylem Planı

IV. KURUMSAL KABİLİYET VE KAPASİTENİN DEĞERLENDİRİLMESİ

Muğla Sıtkı Koçman Üniversitesi, 26/05/2006 tarihli ve 26179 sayılı Resmi Gazetede yayımlanan “Kamu İdarelerinde stratejik Planlamaya İlişkin Usul ve Esaslar Hakkında Yönetmelik”in ekinde yer alan 1 nolu “Kamu İdarelerinde Stratejik Planlamaya Geçiş Takvimi” tablosunda, 2009-2013 yıllarını kapsayan dönem için stratejik planlama yapacak III. Grup idareler arasında olup üniversitemizin 2009-2013 yıllarını kapsayan stratejik planı Mart 2009 tarihi itibarıyla Devlet Planlama Teşkilatı tarafından kabul edilmiştir. Stratejik planlamaya ilişkin değerlendirmeler devam etmektedir.

Üstünlükler ve Zayıflıklar

GÜÇLÜ YÖNLER	ZAYIF YÖNLER
<ul style="list-style-type: none"> • Kurumun fiziksel büyüklüğü ve alt yapısı (metre kare) ve yeterliliği: • Topluma yönelik sanatsal, kültürel faaliyetlerin yeterliliği • Kütüphane ile ilgili hizmetlerin yeterliliği • Öğretim üyesi piramidinin doğru gelişimi • Akademik personelimizde kadın-erkek ayrımcılığının olmaması • Araştırma yapma yetkinliğinin güçleniyor olması • Toplumla güçlü ilişkilerimizin olması • Yöremizin sosyo-ekonomik kalkınmasında katkı • Gelişmiş network- internet alt yapısı ve internet erişiminin yaygınlığı • Üniversitemizce yapılan çalışmaların bir merkezde toplanmasına yönelik Araştırma Laboratuvarları Merkezinin kurulum hazırlıkları • Lisans ve Lisansüstü eğitimde hazırlık eğitimi sunmak • Ulusal ve Uluslararası Sempozyum ve Kongreler için cazibe merkezi olmak • Sosyal ve sportif tesislerin büyük çoğunluğunun tamamlanmış olması • Üst Yönetimin katılımcılık, saydamlık ve hesap verebilirliği ilke olarak benimsemesi 	<ul style="list-style-type: none"> • Mali kaynakların ve kaynak yaratmadaki araçların yetersizliği • Öğrenci ve mezunlarla ilişkilerin azlığı, mezun takip sistemimizin olmaması • Yabancı uyruklu öğrenci azlığı • Yüksek lisans ve doktora program öğrenci sayılarının azlığı • Eğitim ve Sağlık Bilimleri Enstitülerimizin olmaması • ISI, SSCI ve AHCI dizinlerinde yayınlarımızın düşük olması • Arşiv ve veri tabanı eksikliği • Öğrenci memnuniyet anketinin süreklilik kazanmaması • Uluslar arası ilişkilerin yetersizliği • Öğrenci sayılarındaki hızlı artış • Öğretim elemanı sayılarının yetersizliği • İdari personelin sayısının azlığı • Eğitim programların eğitim hedeflerinin yetersizliği • Programlar arası ilişkilerin yetersizliği • Öğrencilere sunulan rehberlik ve danışmanlık hizmetlerinin yetersizliği • Araştırma ve geliştirme kaynak ve olanaklarının yetersizliği • Araştırma ve geliştirme çalışmalarının çevre ihtiyaçlarına uygunluğu • Araştırma ve geliştirme çalışmalarının bütünlüğü ve devamlılığı • Araştırmayı özendiren ve destekleyen araçların yetersizliği • Araştırma ve geliştirme sonuçlarının kuruma/birime fayda olarak dönmesindeki yetersizlik • Yaşam Boyu Eğitim faaliyetlerinin yetersizliği • Teknik destek işleri ile ilgili hizmetlerin yetersizliği

	<ul style="list-style-type: none">• Yönetim Bilişim Sisteminin henüz kurulmamış olması• Hukuk destek hizmetlerinin yetersizliği• Basın ve halkla ilişkiler hizmetlerinin yetersizliği• Sağlık hizmetlerinin yetersizliği• Yurt ve burs olanak ve hizmetlerinin yetersizliği• Öğrenci kariyer planlama hizmetlerinin yetersizliği• Görev ve sorumluluk tanımlarının ve iş süreçlerinin yetersizliği• Kalite geliştirme süreçlerinin yetersizliği• Bilgi yönetimi süreçlerinin yetersizliği• Akreditasyon çalışmalarının yaygınlaştırılmaması• Sportif etkinliklere katılımın yeterli düzeyde olmaması• Üniversite –Kent ile Üniversite – Sanayi İş birliğinin yeterli düzeyde olmaması
--	--

V. IV-PERFORMANS PROGRAMI BİLGİLERİ

PERFORMANS HEDİTLERİ

İçerik	3850-MÜĞLASTIRAKÖMÜNİVERSİTESİ
---------------	--------------------------------

Anaç	SIRAİELİKAMÇI Yönetim Sistemlerinin Yürütme Yapılandırılması
Hedef	SIRAİELİ 13 Eğitim Yürütme Kurulması

Referans Hedef	Eğitim Yürütme Kurulması

Referans Göstergesi		Ölçü Birimi	2011	2012	2013
1	Eğitim Yürütme Kurulması Sorumluluğu Alan Kişi Sayısı	Sayı	5	6	7
2	Eğitim Yürütme Kurulması Sorumluluğu Alan Kişilerin Eğitim Yürütme Kurulması Sorumluluğu Alan Kişilerin Oranı	Yüzdeler	10	40	50
3	Eğitim Yürütme Kurulması Sorumluluğu Alan Kişilerin Eğitim Yürütme Kurulması Sorumluluğu Alan Kişilerin Oranı	Yüzdeler	10	40	50

Faaliyetler		Kaynaklı Tutar		
		Bütçe	Bütçe Dışı	Toplam
1	1- Eğitim Yürütme Kurulması Sorumluluğu Alan Kişilerin Eğitim Yürütme Kurulması Sorumluluğu Alan Kişilerin Oranı	22400	0	22400
Genel Toplam		22400	0	22400

PERFORMANS HEDEFİ TABLOSU

İdare Adı	38.50- MUĞLA STİTİKİ KOÇMAN ÜNİVERSİTESİ
------------------	--

Amaç	SİRATİEJİK AMAÇ 1. Yönetim Sistemlerinin Yeniden Yapılandırılması
Hedef	SİRATİEJİ 1.8 Kurum Dışı İlişkiler Yönetiminin (KDİY) kurulması

Performans Hedefi	Tüm Dış Paydaşlarla İlişkilerin Tek Bir Merkezden Yönetilmesi

Performans Göstergeleri		Ölçü Birim	2011	2012	2013
1	1-Kurum Dışı İlişkiler Yönetiminin (KDİY) Kurulması için hazırlanacak modelinin tanıtılma ve onaylama oranı	Yüzde	10	40	50
2	2-Erasmus program ile giden öğrenci sayısı	Sayı	40	54	60
3	3-Erasmus program ile giden öğretimdenarı sayısı	Sayı	8	11	15
4	4-Farabi program ile giden öğrenci sayısı	Sayı	80	90	100
5	5-Farabi program ile gelen öğrenci sayısı	Sayı	25	33	40
6	6-Farabi program ile giden öğretimdenarı sayısı	Sayı	2	2	2
7	7-Farabi program ile gelen öğretimdenarı sayısı	Sayı	1	1	1

Faaliyetler		Kaynak İhtiyacı		
		Bütçe	Bütçe Dışı	Toplam
1	1-Kurum Dışı İlişkiler Yönetiminin (KDİY) Kurulması için modelin hazırlanması ve gerekli altyapı eksikliklerinin giderilmesi	46.500	0	46.500
Genel Toplam		46.500	0	46.500

PERFORMANSHEDFİ TABLOSU

İdare Adı	3850- MÜĞLA İKTİSADİ KÜLTÜRÜNİVERSİTESİ
------------------	---

Amaç	SIRAİELİKAMAÇI. Yönetim Sistemlerinin Yeniden Yapılandırılması
Hedef	SIRAİELİ 19 Kurum kültürünün geliştirilmesi

Performans Hedefi	Kurum kültürünün geliştirilmesi

Performans Göstergeleri		Ölçü Birimi	2011	2012	2013
1	1 Kurum kültürünü geliştirme yönelik Plan hazırlanmak için yapılan görevlendirme sayısı	Sayı	2	5	6
2	2 Kurum kültürünü geliştirme yönelik eğitim sayısı	Sayı	1	2	3
3	3 İstatistiksel veri uygulamaları sayısı	Sayı	40	50	52
4	4 Kurum Çalışanlarına Yıllık Taktir sisteminin tanıtılması oranı	Yüzde	5	10	20

Faaliyetler		Kaynak İhtiyacı		
		Bütçe	Bütçe Dışı	Toplam
1	1- Akademik personelin Yıllık İş Tatmin Anketlerinin hazırlanması ve uygulanması	1.500	0	1.500
2	2- Akademik Personele Yıllık Taktir Sisteminin Oluşturulması	33.000	0	33.000
Genel Toplam		34.500	0	34.500

PERFORMANS HEDEFİ TABLOSU

İdare Adı	38.50- MUĞLA SİYEM KÖÇMAN ÜNİVERSİTESİ
------------------	--

Amaç	SİRAJİJİKAMAÇI. Yönetim Sistemlerinin Yeriden Yapılandırılması
Hedef	SİRAJİJİ 1.10 Akademik ve idari personelin çalışma ortamlarının, donatılarının ve mali kaynaklarının iyileştirilmesi

Performans Hedefi	Akademik Personelin Çalışma Koşullarının İyileştirilmesi

Performans Göstergeleri		Ölçü Birimi	2011	2012	2013
1	1- Akademik Personelin çalışma ortamlarının iyileştirilme oranı	Yüzde	10	40	50
2	2- Yeni İnşa Edilen Ofislerin Donatılarının iyileştirilme oranı	Yüzde	10	40	50
3	3- Karıyer Gelişimine Yönelik Eğitim destek hizmetlerinin geliştirilme	Yüzde	10	40	50

Faliyetler		Kaynak İhtiyacı		
		Bütçe	Bütçe Dışı	Toplam
1	1- Akademik Personelin Sorun ve Beklentilerinin Tespiti için Araştırma Yapılması	3.300	0	3.300
2	2- Akademik Personelin Sorunları Eğitim Araçları Destek Hizmetlerinin Atılması	8.100	0	8.100
3	3- Akademik Personelin Çalışma Ortamlarının ve Donatılarının İyileştirilmesi	500.000	0	500.000
Genel Toplam		511.400	0	511.400

PERFORMANS HEDEFİ TABLOSU

İdare Adı	38.50 - MUĞLA SITKI KOÇMAN ÜNİVERSİTESİ
------------------	---

Amaç	STRATEJİK AMAÇ 2 Eğitim-Öğretimi Sürekli İyileştirme Sisteminin Kurulması
Hedef	STRATEJİ 2.2 Akademik birimlerde izlenmekte olan eğitim programlarının iyileştirilmesi

Performans Hedefi	Akademik Birimlerde İzlenmekte olan Eğitim Programlarının İyileştirilmesi

Performans Göstergeleri		Ölçü Birimi	2011	2012	2013
1	1 Eğitim programlarını iyileştirme kriterlerinin hazırlık çalışmalarının tamamlanma oranı	Yüzde	0	10	15
2	Tüm birimlerde öğretim elemanlarının eğitim ihtiyaçlarının tespit edilmesi ve karşılanması	TL	0	10.000.000	13.010.800
3	Fomasyon ve/veya meslek eğitimi desteği alacak öğretim elemanı sayısını dikkate alarak düzenlenmiş eğitim planının hazırlanması ve sürdürülmesi	TL	0	27.000.000	28.320.900
4	Eğitim planları için gerekli maddi kaynağın her yıl bütçeye konması ve artırılması	TL	0	5.000.000	6.541.420
5	Öğretim elemanlarının uluslar arası çalışmaları yürütebilmesi için yabancı dil seviyesinin yükseltilmesi	TL	0	3.000.000	3.239.298

Faaliyetler		Kaynak İhtiyacı		
		Bütçe	Bütçe Dışı	Toplam
1	1- Eğitim programlarını iyileştirme kriterleri hazırlık çalışması	300	0	300
2	Tüm birimlerde öğretim elemanlarının eğitim ihtiyaçlarının tespit edilmesi ve karşılanması	5.500.000	0	5.500.000
3	Fomasyon ve/veya meslek eğitimi desteği alacak öğretim elemanı sayısını dikkate alarak düzenlenmiş eğitim planının hazırlanması ve sürdürülmesi	8.500.000	0	8.500.000
4	Eğitim planları için gerekli maddi kaynağın her yıl bütçeye konması ve artırılması	20.020.000	0	20.020.000
5	Öğretim elemanlarının uluslar arası çalışmaları yürütebilmesi için yabancı dil seviyesinin yükseltilmesi	972.000	0	972.000
Genel Toplam		34.992.300	0	34.992.300

PERFORMANS HEDEFİ TABLOSU

İdare Adı	38.50 - MUĞLA SITKI KOÇMAN ÜNİVERSİTESİ
------------------	---

Amaç	STRATEJİK AMAÇ 3 Araştırmaya Sürekli İyileştirme Sisteminin Kurulması
Hedef	STRATEJİ 3.1 Araştırmaya yönelik teşvik sisteminin etkinleştirilmesi

Performans Hedefi	Araştırmaya Yönelik Teşvik Sisteminin Etkinleştirilmesi

Performans Göstergeleri		Ölçü Birim	2011	2012	2013
1	1- Uygulamalı projelerde çalışanlara yönelik özel teşvikleri belirleyen yönetmeliğin tamamlanma oranı	Yüzde	10	40	50
2	2- Araştırmaya teşvik için o yıl belirlenen bütçe gereksiniminin Bap bütçesine aktarılmasının tamamlanma oranı	Yüzde	10	40	50
3	3- Her yıl araştırma projelerine ayrılan kaynak miktarındaki artış oranı	Yüzde	5	6	7
4	4- Toplam BAP destekli proje sayısı	Sayı	125	100	100
5	5- Araştırmacı akademik personelin tanınımının yapılması ve lisans eğitim yüklerinin azaltılmasına yönelik çalışmanın tamamlanma oranı	Yüzde	10	40	50

Faaliyetler		Kaynak İhtiyacı		
		Bütçe	Bütçe Dışı	Toplam
1	1- Araştırma teşvik yöntem ve esaslarının belirlenmesi	300	0	300
2	2- Araştırmaya teşvik için o yıl belirlenen bütçe gereksiniminin Bap bütçesine aktarılmasının tamamlanma oranı	787.000	0	787.000
3	3- BAP projelerine destek verilmesi	2.551.600	0	2.551.600
4	4- Araştırmacı akademik personelin tanınımının yapılması ve lisans eğitim yüklerinin azaltılmasına yönelik çalışmanın tamamlanması	300	0	300
Genel Toplam		3.339.200	0	3.339.200

PERFORMANS HEDEFİ TABLOSU

İdare Adı	38.50 - MUĞLA SITKI KOÇMAN ÜNİVERSİTESİ
------------------	---

Amaç	STRATEJİK AMAÇ 3 Araştırmayı Sürekli İyileştirme Sisteminin Kurulması
Hedef	STRATEJİ 3.2 Öğretim elemanlarına araştırma yapacak ortamların sağlanması

Performans Hedefi	Akademik personele araştırma yapacak ortamların sağlanması
--------------------------	--

Performans Göstergeleri		Ölçü Birimi	2011	2012	2013
1	1-Labaratuarların yıllık ihtiyaçlarının karşılanma oranı	Yüzde	75	80	90
2	2-Kütüphanenin üye olduğu veri tabanı sayısı	Sayı	167	170	175
3	3-Kütüphanedeki e-kitap sayısı	Sayı	116.851	139.516	150.000
4	4-Toplam SCI-SSCI-AHCI kapsamındaki yayın sayısı	Sayı	178	183	200
5	5-Kütüphane kaynaklarının yıllık artış oranı	Yüzde	2	16	32
6	6-Öğretim üyelerinin katıldığı ulusal bilimsel aktivite sayısı	Sayı	563	600	700
7	7-Öğretim üyelerinin katıldığı uluslararası bilimsel aktivite sayısı	Sayı	179	200	350
8	8-Araştırma Uygulama Hastanesi inşaatının tamamlanma oranı	Yüzde	0	25	50

Faaliyetler		Kaynak İhtiyacı		
		Bütçe	Bütçe Dışı	Toplam
1	1- Labaratuarların ihtiyaçlarının giderilmesi	240.000	0	240.000
2	2- Kütüphanenin kaynak sayısının artırılması	227.000	0	227.000
3	3-Kütüphane hizmetleri verilmesi	169.000	0	169.000
4	4- Öğretim üyelerinin ulusal bilimsel aktivitelere katılımı	149.000	0	149.000
5	5- Öğretim üyelerinin uluslararası bilimsel aktivitelere katılımı	155.900	0	155.900
6	6-Araştırma Uygulama Hastanesinin yapılması	426.000	0	426.000
Genel Toplam		1.366.900	0	1.366.900

PERFORMANS HEDEFİ TABLOSU

İdare Adı	38.50 - MUĞLA SITKI KOÇMAN ÜNİVERSİTESİ
------------------	---

Amaç	SİRATEGİK AMAÇ 3 Araştırma Sürekli İyileştirme Sisteminin Kurulması
Hedef	SİRATEGİ 3.3 Uygulamalı çalışmaların sayıca ve nitelikçe artırılması

Performans Hedefi	Uygulamalı Çalışmaların Sayıca ve Nitelikçe Artırılması

Performans Göstergeleri		Ölçü Birim	2011	2012	2013
1	1- Üniversitenin öncelikli araştırma alanları ile ilgili uygulayıcı kurumların belirlenmesinin tamamlanma oranı	Yüzde	0	10	20
2	2-Uygulayıcı kurumlarda yapılan toplantı sayısı	Sayı	0	2	3
3	3-Uygulayıcı kurumlarda en az bir projenin başlatılma oranı	Yüzde	10	40	50
4	4 Tasarım Teknopark Kuruluş resmî çalışmalarının tamamlanma oranı	Yüzde	10	40	50
5	5- Tübitak destekli toplamprojesayısı	Sayı	15	20	30

Faaliyetler		Kaynak İhtiyacı		
		Bütçe	Bütçe Dışı	Toplam
1	1- Üniversitenin öncelikli araştırma alanları ile ilgili uygulayıcı kurumların belirlenmesi çalışması	1.800	0	1.800
2	2- Uygulayıcı kuruluşlara Üniversitenin olanaklarının duyurulması ve ortak proje geliştirilmesi çalışması	2.100	0	2.100
3	3- Teknopark kurulma çalışmalarının hızlandırılması	2.100	0	2.100
4	4 Tübitak destekli proje çalışması yapılması	0	4.700.000	4.700.000
Genel Toplam		6.000	4.700.000	4.706.000

PERFORMANS HEDEFİ TABLOSU

İdare Adı	38.50 - MUĞLA SITKI KOÇMAN ÜNİVERSİTESİ
------------------	---

Amaç	STRATEJİK AMAÇ 3 Araştırmayı Sürekli İyileştirme Sisteminin Kurulması
Hedef	STRATEJİ 3.6 Akademik personelin verdiği danışmanlık hizmetlerinin artırılması

Performans Hedefi	Akademik personelin verdiği danışmanlık hizmetlerinin artırılması
--------------------------	--

Performans Göstergeleri		Ölçü Birimi	2011	2012	2013
1	1-Üniversitemiz uzmanlık alanlarına giren konularda sektörlerin danışmanlık ihtiyaçlarının tespit edilmesi için yapılan toplantı sayısı	Sayı	0	0	100
2	2-Üniversitemiz uzmanlık alanlarına giren konularda sektörlerin danışmanlık gereksinimleri hakkında hazırlanan rapor sayısı	Sayı	0	0	100
3	3-Bilim dünyasındaki ve sektördeki gelişmelerin, yeni ürünlerin ve etkinliklerin Üniversite ve sektöre en seri şekilde tanıtılacağı bir bilgi bankası oluşturma çalışmalarının tamamlanma oranı	Yüzde	857	1.147	1.444
4	4-Sektörlere danışmanlık yapan üniversitemiz akademik personel sayısı	Sayı	2	4	6
5	5-Muğla Üniversitesinde bir akademik yıl içinde yüksek lisans ve doktora öğrencilerine verilen danışmanlık saati	Sayı	3	3	3
6	6- Öğretim üyesi başına düşen yüksek lisans danışmanlık hizmeti saati	Sayı	2	2	2
7	7-Öğretim üyesi başına düşen doktora danışmanlık saati	Sayı	2	2	2
8	8-Yüksek Lisans ve Doktora program sayısı	Sayı	41	49	59
9	9-Yüksek Lisans ve Doktora öğrenci sayısı	Sayı	710	887	1.130
10	10-Tamamlanmış Toplam Yüksek Lisans ve Doktora tez sayısı	Sayı	121	79	113

Faaliyetler	Kaynak İhtiyacı		
	Bütçe	Bütçe Dışı	Toplam
1-Üniversitemiz uzmanlık alanlarına giren konularda sektörlerin danışmanlık ihtiyaçlarının tespit edilmesi ve raporlanması çalışması	2.100	0	2.100
2-Bilim dünyasındaki ve sektördeki gelişmelerin, yeni ürünlerin ve etkinliklerin Üniversite ve sektöre en seri şekilde tanıtılacağı bir bilgi bankası oluşturma çalışmalarının tamamlanma çalışması	6.000	0	6.000
3-Yüksek Lisans ve Doktora öğrencilerine danışmanlık hizmeti verilmesi	70.800	0	70.800
Genel Toplam	78.900	0	78.900

PERFORMANS HEDF TABLOSU

İdare Adı	38.50- MUĞLA SİYEM KÖYÜMÜNİVERSİTESİ
------------------	--------------------------------------

Anaç	SIRATEJİK AMAÇ 4 Toplumla İlişkileri Sıkı İyileştirme Sisteminin Kurulması
Hedef	SIRATEJİK 48 Uluslararası Kurum ve Kuruluşlarla İşbirliğinin Geliştirilmesi

Performans Hedefi	Uluslararası kurum ve kuruluşlarla işbirliğinin geliştirilmesi

Performans Göstergesi		Ölçü Birim	2011	2012	2013
1	F Yurt dışındaki Üniversiteler ve Araştırma Merkezleriyle ilgili yürütülen ve gerçekleştirilmiş işbirliği çalışmalarının değerlendirilmesi ve gerçekleştirilecek dış işbirliği çalışmalarını için araştırmaların tanıtılması	Yüzdeler	10	40	50

Faaliyetler		Kaynaklılık		
		Bütçe	Bütçe Dışı	Toplam
1	F Yurt dışındaki Üniversiteler ve Araştırma Merkezleriyle ilgili yürütülen ve gerçekleştirilmiş işbirliği çalışmalarının değerlendirilmesi ve gerçekleştirilecek dış işbirliği çalışmalarını için araştırmaların yapılması	15000	0	15000
2	Üniversitemizin uluslararası profilini geliştirmek için hareketlilik programlarından faydalanarak öğrenci ve personel sayısını artırmak	0	1.598.550	1.598.550
Genel Toplam		15000	1.598.550	1.613.550

PERFORMANS HEDEFİ TABLOSU

İdare Adı	3850- MUĞLA İKTİSADİ VE İŞLETİM BİLİMLERİ ÜNİVERSİTESİ
------------------	--

Amaç	SİRA TEJİK AMAÇ 4 Toplumla İlişkileri Sürekli İyileştirme Sisteminin Kurulması
Hedef	SİRA TEJİK 4.9 Medya İlişkilerinin geliştirilmesi

Performans Hedefi	Medya İlişkilerinin geliştirilmesi

Performans Göstergeleri		Ölçü Birimi	2011	2012	2013
1	1- Üniversite radyosunun kurulması çalışmaları tanıtılma oranı	Yüzde	10	40	50
2	2- Basın mensuplarının ihtiyaçlarını karşılayacak şekilde üniversiteyi tanıttı rehber tanıtılma oranı	Yüzde	10	40	50
3	3- Medya merkezlerinin tanıtılma oranı	Yüzde	10	40	50

Faaliyetler		Kaynak İhtiyacı		
		Bütçe	Bütçe Dışı	Toplam
1	1- Üniversite radyosunun kurulması çalışması	4500	0	4500
2	2- Basın mensuplarının ihtiyaçlarını karşılayacak şekilde üniversiteyi tanıttı rehberin hazırlanması	1500	0	1500
3	3- Medya merkezlerinin tanıtılma çalışması	9000	0	9000
Genel Toplam		15000	0	15000

PERFORMANS HEDEFİ TABLOSU

İdare Adı	38.50 - MUĞLA SITKI KOÇMAN ÜNİVERSİTESİ
------------------	---

Amaç	STRATEJİK AMAÇ 4 Toplumla İlişkileri Sürekli İyileştirme Sisteminin Kurulması
Hedef	STRATEJİ 4.12 Sanatsal, kültürel ve sportif alanda daha başarılı olmak

Performans Hedefi	Sanatsal, Kültürel ve Sportif alanda daha başarılı olmak
--------------------------	--

Performans Göstergeleri		Ölçü Birimi	2011	2012	2013
1	1-Muğla Üniversitesi öğrencisi olan lisanslı sporcu sayısı	Sayı	150	160	170
2	2-Gençlik ve spor kulüpleri ve Federasyon ile başarılı sporcu yetiştirmek üzere yapılan işbirliği sayısı	Sayı	1	1	1
3	3-Bireysel ve takım halinde gerçekleştirecek sanatsal faaliyetlerin çalışma ortamlarının iyileştirilme oranı	Yüzde	10	40	50
4	4- Muğla Üniversitesi spor alanlarında yapılan yöresel spor elemeleri sayısı	Sayı	1	1	1
5	5-Kamuoyunun dikkatini çekecek, su ve sualtı sporları, kaya tırmanışı , gibi periyodik olarak düzenlenen etkinliklerin artırılma oranı	Yüzde	10	40	50
6	6- Açık ve Kapalı Spor Tesisleri inşaatının tamamlanma oranı	Yüzde	10	40	50

Faaliyetler		Kaynak İhtiyacı		
		Bütçe	Bütçe Dışı	Toplam
1	1-2009-2013 döneminde başarılı spor yöneticileri, bireysel ve takım oyuncuları yetiştirilmesi	400.000	0	400.000
2	2-Bireysel ve takım halinde gerçekleştirecek sanatsal faaliyetlerin çalışma ortamlarının iyileştirilmesi	7.500	0	7.500
3	3-Yöredeki sanat ve sportif yeteneklerinin ortaya çıkarılmaları konusunda çalışılması	300	0	300
4	4-Kamuoyunun dikkatini çekecek, su ve sualtı sporları, kaya tırmanışı , gibi periyodik etkinliklerin düzenlenmesi	190.000	0	190.000
5	5- Açık ve Kapalı Spor Tesisleri İnşaatının tamamlanması	530.000	0	530.000
Genel Toplam		1.127.800	0	1.127.800

FAALİYET MALİYETLERİ TABLOSU

İdare Adı	38.50 - MUĞLA SITKI KOÇMAN ÜNİVERSİTESİ
Performans Hedefi	1 - Eğitim Yönetiminin Kurulması
Faaliyet Adı	1- Eğitim Yönetimi Kurulması Projesinin Hazırlanması ve Altyapı eksikliklerinin Giderilmesi
Sorumlu Harcama Birimi veya Birimleri	38.50.00.01 - ÜST YÖNETİM, AKADEMİK VE İDARİ BİRİMLER, 38.50.09.10 - ÖĞRENCİ İŞLERİ DAİRE BAŞKANLIĞI

Ekonomik Kod		Ödenek
01	Personel Giderleri	0,00
02	SGK Devlet Primi Giderleri	0,00
03	Mal ve Hizmet Alım Giderleri	224.000,00
04	Faiz Giderleri	0,00
05	Cari Transferler	0,00
06	Sermaye Giderleri	0,00
07	Sermaye Transferleri	0,00
08	Borç verme	0,00
Toplam Bütçe Kaynak İhtiyacı		224.000,00
Bütçe Dışı Kaynak	Döner Sermaye	0,00
	Diğer Yurt İçi	0,00
	Yurt Dışı	0,00
Toplam Bütçe Dışı Kaynak İhtiyacı		0,00
Toplam Kaynak İhtiyacı		224.000,00

FAALİYET MALİYETLERİ TABLOSU

İdare Adı	38.50 - MUĞLA SITKI KOÇMAN ÜNİVERSİTESİ
Performans Hedefi	2 - Üniversitenin Bilişim Alt Yapısının İyileştirilmesi ve Bütünleşik Bilişim Sisteminin (BBS) Kurulması
Faaliyet Adı	1- Üniversitenin Bilişim Altyapısının iyileştirilmesi ve Bilişim donanım ihtiyaçlarının giderilmesi
Sorumlu Harcama Birimi veya Birimleri	38.50.09.08 - BİLGİ İŞLEM DAİRE BAŞKANLIĞI

Ekonomik Kod		Ödenek
01	Personel Giderleri	0,00
02	SGK Devlet Primi Giderleri	0,00
03	Mal ve Hizmet Alım Giderleri	300.000,00
04	Faiz Giderleri	0,00
05	Cari Transferler	0,00
06	Sermaye Giderleri	0,00
07	Sermaye Transferleri	0,00
08	Borç verme	0,00
Toplam Bütçe Kaynak İhtiyacı		300.000,00
Bütçe Dışı Kaynak	Döner Sermaye	0,00
	Diğer Yurt İçi	0,00
	Yurt Dışı	0,00
Toplam Bütçe Dışı Kaynak İhtiyacı		0,00
Toplam Kaynak İhtiyacı		300.000,00

FAALİYET MALİYETLERİ TABLOSU

İdare Adı	38.50 - MUĞLA SITKI KOÇMAN ÜNİVERSİTESİ
Performans Hedefi	2 - Üniversitenin Bilişim Alt Yapısının İyileştirilmesi ve Bütünleşik Bilişim Sisteminin (BBS) Kurulması
Faaliyet Adı	2- Üniversitenin Yazılım Giderlerinin karşılanması
Sorumlu Harcama Birimi veya Birimleri	38.50.09.08 - BİLGİ İŞLEM DAİRE BAŞKANLIĞI

Ekonomik Kod		Ödenek
01	Personel Giderleri	0,00
02	SGK Devlet Primi Giderleri	0,00
03	Mal ve Hizmet Alım Giderleri	0,00
04	Faiz Giderleri	0,00
05	Cari Transferler	2.276.000,00
06	Sermaye Giderleri	0,00
07	Sermaye Transferleri	0,00
08	Borç verme	0,00
Toplam Bütçe Kaynak İhtiyacı		2.276.000,00
Bütçe Dışı Kaynak	Döner Sermaye	0,00
	Diğer Yurt İçi	0,00
	Yurt Dışı	0,00
Toplam Bütçe Dışı Kaynak İhtiyacı		0,00
Toplam Kaynak İhtiyacı		2.276.000,00

FAALİYET MALİYETLERİ TABLOSU

İdare Adı	38.50 - MUĞLA SITKI KOÇMAN ÜNİVERSİTESİ
Performans Hedefi	2 - Üniversitenin Bilişim Alt Yapısının İyileştirilmesi ve Bütünleşik Bilişim Sisteminin (BBS) Kurulması
Faaliyet Adı	3- Bütünleşik Bilişim Sistemi Kurulması Projesinin Hazırlanması için hizmet alımı
Sorumlu Harcama Birimi veya Birimleri	38.50.09.08 - BİLGİ İŞLEM DAİRE BAŞKANLIĞI

Ekonomik Kod		Ödenek
01	Personel Giderleri	0,00
02	SGK Devlet Primi Giderleri	0,00
03	Mal ve Hizmet Alım Giderleri	25.000,00
04	Faiz Giderleri	0,00
05	Cari Transferler	0,00
06	Sermaye Giderleri	0,00
07	Sermaye Transferleri	0,00
08	Borç verme	0,00
Toplam Bütçe Kaynak İhtiyacı		25.000,00
Bütçe Dışı Kaynak	Döner Sermaye	0,00
	Diğer Yurt İçi	0,00
	Yurt Dışı	0,00
Toplam Bütçe Dışı Kaynak İhtiyacı		0,00
Toplam Kaynak İhtiyacı		25.000,00

FAALİYET MALİYETLERİ TABLOSU

İdare Adı	38.50 - MUĞLA SITKI KOÇMAN ÜNİVERSİTESİ
Performans Hedefi	2 - Üniversitenin Bilişim Alt Yapısının İyileştirilmesi ve Bütünleşik Bilişim Sisteminin (BBS) Kurulması
Faaliyet Adı	4-Üniversitenin Web sayfasının geliştirilmesi ve güncellenmesi
Sorumlu Harcama Birimi veya Birimleri	38.50.09.08 - BİLGİ İŞLEM DAİRE BAŞKANLIĞI

Ekonomik Kod		Ödenek
01	Personel Giderleri	0,00
02	SGK Devlet Primi Giderleri	0,00
03	Mâl ve Hizmet Alım Giderleri	11.500,00
04	Faiz Giderleri	0,00
05	Cari Transferler	0,00
06	Sermaye Giderleri	0,00
07	Sermaye Transferleri	0,00
08	Borç verme	0,00
Toplam Bütçe Kaynak İhtiyacı		11.500,00
Bütçe Dışı Kaynak	Döner Sermaye	0,00
	Diğer Yurt İçi	0,00
	Yurt Dışı	0,00
Toplam Bütçe Dışı Kaynak İhtiyacı		0,00
Toplam Kaynak İhtiyacı		11.500,00

FAALİYET MALİYETLERİ TABLOSU

İdare Adı	38.50 - MUĞLA SITKI KOÇMAN ÜNİVERSİTESİ
Performans Hedefi	2 - Üniversitenin Bilişim Alt Yapısının İyileştirilmesi ve Bütünleşik Bilişim Sisteminin (BBS) Kurulması
Faaliyet Adı	5- Üniversitenin bilgi işlem hizmetlerinin karşılanması
Sorumlu Harcama Birimi veya Birimleri	38.50.09.08 - BİLGİ İŞLEM DAİRE BAŞKANLIĞI

Ekonomik Kod		Ödenek
01	Personel Giderleri	0,00
02	SGK Devlet Primi Giderleri	0,00
03	Mâl ve Hizmet Alım Giderleri	88.000,00
04	Faiz Giderleri	0,00
05	Cari Transferler	0,00
06	Sermaye Giderleri	0,00
07	Sermaye Transferleri	0,00
08	Borç verme	0,00
Toplam Bütçe Kaynak İhtiyacı		88.000,00
Bütçe Dışı Kaynak	Döner Sermaye	0,00
	Diğer Yurt İçi	0,00
	Yurt Dışı	0,00
Toplam Bütçe Dışı Kaynak İhtiyacı		0,00
Toplam Kaynak İhtiyacı		88.000,00

FAALİYET MALİYETLERİ TABLOSU

İdare Adı	38.50 - MUĞLA SITKI KOÇMAN ÜNİVERSİTESİ
Performans Hedefi	3 - Tüm Dış Paydaşlarla İlişkilerin Tek Bir Merkezden Yönetilmesi
Faaliyet Adı	1-Kurum Dışı İlişkiler Yönetiminin (KDİY) Kurulması için modelin hazırlanması ve gerekli altyapı eksikliklerinin giderilmesi
Sorumlu Harcama Birimi veya Birimleri	38.50.09.02 - ÖZEL KALEM (GENEL SEKRETERLİK)

Ekonomik Kod		Ödenek
01	Personel Giderleri	0,00
02	SGK Devlet Primi Giderleri	0,00
03	Mâl ve Hizmet Alım Giderleri	46.500,00
04	Faiz Giderleri	0,00
05	Cari Transferler	0,00
06	Sermaye Giderleri	0,00
07	Sermaye Transferleri	0,00
08	Borç verme	0,00
Toplam Bütçe Kaynak İhtiyacı		46.500,00
Bütçe Dışı Kaynak	Döner Sermaye	0,00
	Diğer Yurt İçi	0,00
	Yurt Dışı	0,00
Toplam Bütçe Dışı Kaynak İhtiyacı		0,00
Toplam Kaynak İhtiyacı		46.500,00

FAALİYET MALİYETLERİ TABLOSU

İdare Adı	38.50 - MUĞLA SITKI KOÇMAN ÜNİVERSİTESİ
Performans Hedefi	4 - Kurum Kültürünün Geliştirilmesi
Faaliyet Adı	1-Akademik personelin Yıllık İş Tatmin Anketlerinin hazırlanması ve uygulanması
Sorumlu Harcama Birimi veya Birimleri	38.50.09.02 - ÖZEL KALEM (GENEL SEKRETERLİK)

Ekonomik Kod		Ödenek
01	Personel Giderleri	0,00
02	SGK Devlet Primi Giderleri	0,00
03	Mal ve Hizmet Alım Giderleri	1.500,00
04	Faiz Giderleri	0,00
05	Cari Transferler	0,00
06	Sermaye Giderleri	0,00
07	Sermaye Transferleri	0,00
08	Borç verme	0,00
Toplam Bütçe Kaynak İhtiyacı		1.500,00
Bütçe Dışı Kaynak	Döner Sermaye	0,00
	Diğer Yurt İçi	0,00
	Yurt Dışı	0,00
Toplam Bütçe Dışı Kaynak İhtiyacı		0,00
Toplam Kaynak İhtiyacı		1.500,00

FAALİYET MALİYETLERİ TABLOSU

İdare Adı	38.50 - MUĞLA SITKI KOÇMAN ÜNİVERSİTESİ
Performans Hedefi	4 - Kurum Kültürünün Geliştirilmesi
Faaliyet Adı	2- Akademik Personele Yönelik Takdir Sisteminin Oluşturulması
Sorumlu Harcama Birimi veya Birimleri	38.50.09.02 - ÖZEL KALEM (GENEL SEKRETERLİK)

Ekonomik Kod		Ödenek
01	Personel Giderleri	0,00
02	SGK Devlet Primi Giderleri	0,00
03	Mal ve Hizmet Alım Giderleri	33.000,00
04	Faiz Giderleri	0,00
05	Cari Transferler	0,00
06	Sermaye Giderleri	0,00
07	Sermaye Transferleri	0,00
08	Borç verme	0,00
Toplam Bütçe Kaynak İhtiyacı		33.000,00
Bütçe Dışı Kaynak	Döner Sermaye	0,00
	Diğer Yurt İçi	0,00
	Yurt Dışı	0,00
Toplam Bütçe Dışı Kaynak İhtiyacı		0,00
Toplam Kaynak İhtiyacı		33.000,00

FAALİYET MALİYETLERİ TABLOSU

İdare Adı	38.50 - MUĞLA SITKI KOÇMAN ÜNİVERSİTESİ
Performans Hedefi	5 - Akademik Personelin Çalışma Koşullarının İyileştirilmesi
Faaliyet Adı	1- Akademik Personelin Sorun ve Beklentilerinin Tespiti için Anket Yapılması
Sorumlu Harcama Birimi veya Birimleri	38.50.09.11 - STRATEJİ GELİŞTİRME DAİRE BAŞKANLIĞI

Ekonomik Kod		Ödenek
01	Personel Giderleri	0,00
02	SGK Devlet Primi Giderleri	0,00
03	Mâl ve Hizmet Alım Giderleri	3.300,00
04	Faiz Giderleri	0,00
05	Cari Transferler	0,00
06	Sermaye Giderleri	0,00
07	Sermaye Transferleri	0,00
08	Borç verme	0,00
Toplam Bütçe Kaynak İhtiyacı		3.300,00
Bütçe Dışı Kaynak	Döner Sermaye	0,00
	Diğer Yurt İçi	0,00
	Yurt Dışı	0,00
Toplam Bütçe Dışı Kaynak İhtiyacı		0,00
Toplam Kaynak İhtiyacı		3.300,00

FAALİYET MALİYETLERİ TABLOSU

İdare Adı	38.50 - MUĞLA SITKI KOÇMAN ÜNİVERSİTESİ
Performans Hedefi	5 - Akademik Personelin Çalışma Koşullarının İyileştirilmesi
Faaliyet Adı	2-Akademik Personele sunulan Eğitim Amaçlı Destek Hizmetlerinin Artırılması
Sorumlu Harcama Birimi veya Birimleri	38.50.09.05 - PERSONEL DAİRE BAŞKANLIĞI

Ekonomik Kod		Ödenek
01	Personel Giderleri	0,00
02	SGK Devlet Primi Giderleri	0,00
03	Mâl ve Hizmet Alım Giderleri	8.100,00
04	Faiz Giderleri	0,00
05	Cari Transferler	0,00
06	Sermaye Giderleri	0,00
07	Sermaye Transferleri	0,00
08	Borç verme	0,00
Toplam Bütçe Kaynak İhtiyacı		8.100,00
Bütçe Dışı Kaynak	Döner Sermaye	0,00
	Diğer Yurt İçi	0,00
	Yurt Dışı	0,00
Toplam Bütçe Dışı Kaynak İhtiyacı		0,00
Toplam Kaynak İhtiyacı		8.100,00

FAALİYET MALİYETLERİ TABLOSU

İdare Adı	38.50 - MUĞLA SITKI KOÇMAN ÜNİVERSİTESİ
Performans Hedefi	5 - Akademik Personelin Çalışma Koşullarının İyileştirilmesi
Faaliyet Adı	3- Akademik Personelin Çalışma Ortamlarının ve Donanımlarının İyileştirilmesi
Sorumlu Harcama Birimi veya Birimleri	38.50.09.04 - İDARİ VE MALİ İŞLER DAİRE BAŞKANLIĞI

Ekonomik Kod		Ödenek
01	Personel Giderleri	0,00
02	SGK Devlet Primi Giderleri	0,00
03	Mal ve Hizmet Alım Giderleri	0,00
04	Faiz Giderleri	0,00
05	Cari Transferler	0,00
06	Sermaye Giderleri	500.000,00
07	Sermaye Transferleri	0,00
08	Borç verme	0,00
Toplam Bütçe Kaynak İhtiyacı		500.000,00
Bütçe Dışı Kaynak	Döner Sermaye	0,00
	Diğer Yurt İçi	0,00
	Yurt Dışı	0,00
Toplam Bütçe Dışı Kaynak İhtiyacı		0,00
Toplam Kaynak İhtiyacı		500.000,00

FAALİYET MALİYETLERİ TABLOSU

İdare Adı	38.50 - MUĞLA SITKI KOÇMAN ÜNİVERSİTESİ
Performans Hedefi	6 - Akademik Birimlerde İzlenmekte olan Eğitim Programlarının İyileştirilmesi
Faaliyet Adı	1- Eğitim programlarını iyileştirme kriterleri hazırlık çalışması
Sorumlu Harcama Birimi veya Birimleri	38.50.00.01 - ÜST YÖNETİM, AKADEMİK VE İDARİ BİRİMLER

Ekonomik Kod		Ödenek
01	Personel Giderleri	0,00
02	SGK Devlet Primi Giderleri	0,00
03	Mâl ve Hizmet Alım Giderleri	300,00
04	Faiz Giderleri	0,00
05	Cari Transferler	0,00
06	Sermaye Giderleri	0,00
07	Sermaye Transferleri	0,00
08	Borç verme	0,00
Toplam Bütçe Kaynak İhtiyacı		300,00
Bütçe Dışı Kaynak	Döner Sermaye	0,00
	Diğer Yurt İçi	0,00
	Yurt Dışı	0,00
Toplam Bütçe Dışı Kaynak İhtiyacı		0,00
Toplam Kaynak İhtiyacı		300,00

FAALİYET MALİYETLERİ TABLOSU

İdare Adı	38.50 - MUĞLA SITKI KOÇMAN ÜNİVERSİTESİ
Performans Hedefi	6 - Akademik Birimlerde İzlenmekte olan Eğitim Programlarının İyileştirilmesi
Faaliyet Adı	Tüm birimlerde öğretim elemanlarının eğitim ihtiyaçlarının tespit edilmesi ve karşılanması
Sorumlu Harcama Birimi veya Birimleri	38.50.00.01 - ÜST YÖNETİM, AKADEMİK VE İDARİ BİRİMLER

Ekonomik Kod		Ödenek
01	Personel Giderleri	0,00
02	SGK Devlet Primi Giderleri	0,00
03	Mal ve Hizmet Alım Giderleri	4.400.000,00
04	Faiz Giderleri	0,00
05	Cari Transferler	0,00
06	Sermaye Giderleri	1.100.000,00
07	Sermaye Transferleri	0,00
08	Borç verme	0,00
Toplam Bütçe Kaynak İhtiyacı		5.500.000,00
Bütçe Dışı Kaynak	Döner Sermaye	0,00
	Diğer Yurt İçi	0,00
	Yurt Dışı	0,00
Toplam Bütçe Dışı Kaynak İhtiyacı		0,00
Toplam Kaynak İhtiyacı		5.500.000,00

FAALİYET MALİYETLERİ TABLOSU

İdare Adı	38.50 - MUĞLA SITKI KOÇMAN ÜNİVERSİTESİ
Performans Hedefi	6 - Akademik Birimlerde İzlenmekte olan Eğitim Programlarının İyileştirilmesi
Faaliyet Adı	Formasyon ve/veya meslek eğitimi desteği alacak öğretim elemanı sayısını dikkate alarak düzenlenmiş eğitim planının hazırlanması ve sürdürülmesi
Sorumlu Harcama Birimi veya Birimleri	38.50.00.01 - ÜST YÖNETİM, AKADEMİK VE İDARİ BİRİMLER

Ekonomik Kod		Ödenek
01	Personel Giderleri	0,00
02	SGK Devlet Primi Giderleri	0,00
03	Mâl ve Hizmet Alım Giderleri	8.500.000,00
04	Faiz Giderleri	0,00
05	Cari Transferler	0,00
06	Sermaye Giderleri	0,00
07	Sermaye Transferleri	0,00
08	Borç verme	0,00
Toplam Bütçe Kaynak İhtiyacı		8.500.000,00
Bütçe Dışı Kaynak	Döner Sermaye	0,00
	Diğer Yurt İçi	0,00
	Yurt Dışı	0,00
Toplam Bütçe Dışı Kaynak İhtiyacı		0,00
Toplam Kaynak İhtiyacı		8.500.000,00

FAALİYET MALİYETLERİ TABLOSU

İdare Adı	38.50 - MUĞLA SITKI KOÇMAN ÜNİVERSİTESİ
Performans Hedefi	6 - Akademik Birimlerde İzlenmekte olan Eğitim Programlarının İyileştirilmesi
Faaliyet Adı	Eğitim planları için gerekli maddi kaynağın her yıl bütçeye konması ve artırılması
Sorumlu Harcama Birimi veya Birimleri	38.50.00.01 - ÜST YÖNETİM, AKADEMİK VE İDARİ BİRİMLER

Ekonomik Kod		Ödenek
01	Personel Giderleri	0,00
02	SGK Devlet Primi Giderleri	0,00
03	Mal ve Hizmet Alım Giderleri	1.950.000,00
04	Faiz Giderleri	0,00
05	Cari Transferler	0,00
06	Sermaye Giderleri	18.070.000,00
07	Sermaye Transferleri	0,00
08	Borç verme	0,00
Toplam Bütçe Kaynak İhtiyacı		20.020.000,00
Bütçe Dışı Kaynak	Döner Sermaye	0,00
	Diğer Yurt İçi	0,00
	Yurt Dışı	0,00
Toplam Bütçe Dışı Kaynak İhtiyacı		0,00
Toplam Kaynak İhtiyacı		20.020.000,00

FAALİYET MALİYETLERİ TABLOSU

İdare Adı	38.50 - MUĞLA SITKI KOÇMAN ÜNİVERSİTESİ
Performans Hedefi	6 - Akademik Birimlerde İzlenmekte olan Eğitim Programlarının İyileştirilmesi
Faaliyet Adı	Öğretim elemanlarının uluslar arası çalışmalarını yürütebilmesi için yabancı dil seviyesinin yükseltilmesi
Sorumlu Harcama Birimi veya Birimleri	38.50.00.01 - ÜSTYÖNETİM, AKADEMİK VE İDARİ BİRİMLER

Ekonomik Kod		Ödenek
01	Personel Giderleri	0,00
02	SGK Devlet Primi Giderleri	0,00
03	Mâl ve Hizmet Alım Giderleri	972.000,00
04	Faiz Giderleri	0,00
05	Cari Transferler	0,00
06	Sermaye Giderleri	0,00
07	Sermaye Transferleri	0,00
08	Borç verme	0,00
Toplam Bütçe Kaynak İhtiyacı		972.000,00
Bütçe Dışı Kaynak	Döner Sermaye	0,00
	Diğer Yurt İçi	0,00
	Yurt Dışı	0,00
Toplam Bütçe Dışı Kaynak İhtiyacı		0,00
Toplam Kaynak İhtiyacı		972.000,00

FAALİYET MALİYETLERİ TABLOSU

İdare Adı	38.50 - MUĞLA SITKI KOÇMAN ÜNİVERSİTESİ
Performans Hedefi	7 - Araştırmaya Yönelik Teşvik Sisteminin Etkinleştirilmesi
Faaliyet Adı	1- Araştırma teşvik yöntem ve esaslarının belirlenmesi
Sorumlu Harcama Birimi veya Birimleri	38.50.09.01 - ÖZEL KALEM (REKTÖRLÜK)

Ekonomik Kod		Ödenek
01	Personel Giderleri	0,00
02	SGK Devlet Primi Giderleri	0,00
03	Mal ve Hizmet Alım Giderleri	300,00
04	Faiz Giderleri	0,00
05	Cari Transferler	0,00
06	Sermaye Giderleri	0,00
07	Sermaye Transferleri	0,00
08	Borç verme	0,00
Toplam Bütçe Kaynak İhtiyacı		300,00
Bütçe Dışı Kaynak	Döner Sermaye	0,00
	Diğer Yurt İçi	0,00
	Yurt Dışı	0,00
Toplam Bütçe Dışı Kaynak İhtiyacı		0,00
Toplam Kaynak İhtiyacı		300,00

FAALİYET MALİYETLERİ TABLOSU

İdare Adı	38.50 - MUĞLA SITKI KOÇMAN ÜNİVERSİTESİ
Performans Hedefi	7 - Araştırmaya Yönelik Teşvik Sisteminin Etkinleştirilmesi
Faaliyet Adı	2- Araştırmayı teşvik için o yıl belirlenen bütçe gereksiniminin Bap bütçesine aktarılmasının tamamlanma oranı
Sorumlu Harcama Birimi veya Birimleri	38.50.09.01 - ÖZEL KALEM (REKTÖRLÜK)

Ekonomik Kod		Ödenek
01	Personel Giderleri	0,00
02	SGK Devlet Primi Giderleri	0,00
03	Mâl ve Hizmet Alım Giderleri	787.000,00
04	Faiz Giderleri	0,00
05	Cari Transferler	0,00
06	Sermaye Giderleri	0,00
07	Sermaye Transferleri	0,00
08	Borç verme	0,00
Toplam Bütçe Kaynak İhtiyacı		787.000,00
Bütçe Dışı Kaynak	Döner Sermaye	0,00
	Diğer Yurt İçi	0,00
	Yurt Dışı	0,00
Toplam Bütçe Dışı Kaynak İhtiyacı		0,00
Toplam Kaynak İhtiyacı		787.000,00

FAALİYET MALİYETLERİ TABLOSU

İdare Adı	38.50 - MUĞLA SITKI KOÇMAN ÜNİVERSİTESİ
Performans Hedefi	7 - Araştırmaya Yönelik Teşvik Sisteminin Etkinleştirilmesi
Faaliyet Adı	3-BAP projelerine destek verilmesi
Sorumlu Harcama Birimi veya Birimleri	38.50.09.01 - ÖZEL KALEM (REKTÖRLÜK)

Ekonomik Kod		Ödenek
01	Personel Giderleri	0,00
02	SGK Devlet Primi Giderleri	0,00
03	Mal ve Hizmet Alım Giderleri	2.551.600,00
04	Faiz Giderleri	0,00
05	Cari Transferler	0,00
06	Sermaye Giderleri	0,00
07	Sermaye Transferleri	0,00
08	Borç verme	0,00
Toplam Bütçe Kaynak İhtiyacı		2.551.600,00
Bütçe Dışı Kaynak	Döner Sermaye	0,00
	Diğer Yurt İçi	0,00
	Yurt Dışı	0,00
Toplam Bütçe Dışı Kaynak İhtiyacı		0,00
Toplam Kaynak İhtiyacı		2.551.600,00

FAALİYET MALİYETLERİ TABLOSU

İdare Adı	38.50 - MUĞLA SITKI KOÇMAN ÜNİVERSİTESİ
Performans Hedefi	7 - Araştırmaya Yönelik Teşvik Sisteminin Etkinleştirilmesi
Faaliyet Adı	4- Araştırmacı akademik personelin tanınımının yapılması ve lisans eğitim yüklerinin azlatılmasına yönelik çalışmanın tamamlanması
Sorumlu Harcama Birimi veya Birimleri	38.50.09.02 - ÖZEL KALEM (GENEL SEKRETERLİK)

Ekonomik Kod		Ödenek
01	Personel Giderleri	0,00
02	SGK Devlet Primi Giderleri	0,00
03	Mâl ve Hizmet Alım Giderleri	300,00
04	Faiz Giderleri	0,00
05	Cari Transferler	0,00
06	Sermaye Giderleri	0,00
07	Sermaye Transferleri	0,00
08	Borç verme	0,00
Toplam Bütçe Kaynak İhtiyacı		300,00
Bütçe Dışı Kaynak	Döner Sermaye	0,00
	Diğer Yurt İçi	0,00
	Yurt Dışı	0,00
Toplam Bütçe Dışı Kaynak İhtiyacı		0,00
Toplam Kaynak İhtiyacı		300,00

FAALİYET MALİYETLERİ TABLOSU

İdare Adı	38.50 - MUĞLA SITKI KOÇMAN ÜNİVERSİTESİ
Performans Hedefi	8 - Akademik personele araştırma yapacak ortamların sağlanması
Faaliyet Adı	1- Laboratuvarların ihtiyaçlarının giderilmesi
Sorumlu Harcama Birimi veya Birimleri	38.50.09.04 - İDARİ VE MALİ İŞLER DAİRE BAŞKANLIĞI

Ekonomik Kod		Ödenek
01	Personel Giderleri	0,00
02	SGK Devlet Primi Giderleri	0,00
03	Mal ve Hizmet Alım Giderleri	0,00
04	Faiz Giderleri	0,00
05	Cari Transferler	0,00
06	Sermaye Giderleri	240.000,00
07	Sermaye Transferleri	0,00
08	Borç verme	0,00
Toplam Bütçe Kaynak İhtiyacı		240.000,00
Bütçe Dışı Kaynak	Döner Sermaye	0,00
	Diğer Yurt İçi	0,00
	Yurt Dışı	0,00
Toplam Bütçe Dışı Kaynak İhtiyacı		0,00
Toplam Kaynak İhtiyacı		240.000,00

FAALİYET MALİYETLERİ TABLOSU

İdare Adı	38.50 - MUĞLA SITKI KOÇMAN ÜNİVERSİTESİ
Performans Hedefi	8 - Akademik personele araştırma yapacak ortamların sağlanması
Faaliyet Adı	2- Kütüphanenin kaynak sayısının artırılması
Sorumlu Harcama Birimi veya Birimleri	38.50.09.06 - KÜTÜPHANE VE DOKÜMANTASYON DAİRE BAŞKANLIĞI

Ekonomik Kod		Ödenek
01	Personel Giderleri	0,00
02	SGK Devlet Primi Giderleri	0,00
03	Mâl ve Hizmet Alım Giderleri	0,00
04	Faiz Giderleri	0,00
05	Cari Transferler	0,00
06	Sermaye Giderleri	227.000,00
07	Sermaye Transferleri	0,00
08	Borç verme	0,00
Toplam Bütçe Kaynak İhtiyacı		227.000,00
Bütçe Dışı Kaynak	Döner Sermaye	0,00
	Diğer Yurt İçi	0,00
	Yurt Dışı	0,00
Toplam Bütçe Dışı Kaynak İhtiyacı		0,00
Toplam Kaynak İhtiyacı		227.000,00

FAALİYET MALİYETLERİ TABLOSU

İdare Adı	38.50 - MUĞLA SITKI KOÇMAN ÜNİVERSİTESİ
Performans Hedefi	8 - Akademik personele araştırma yapacak ortamların sağlanması
Faaliyet Adı	3-Kütüphane hizmetleri verilmesi
Sorumlu Harcama Birimi veya Birimleri	38.50.09.06 - KÜTÜPHANE VE DOKÜMANTASYON DAİRE BAŞKANLIĞI

Ekonomik Kod		Ödenek
01	Personel Giderleri	0,00
02	SGK Devlet Primi Giderleri	0,00
03	Mal ve Hizmet Alım Giderleri	0,00
04	Faiz Giderleri	0,00
05	Cari Transferler	0,00
06	Sermaye Giderleri	169.000,00
07	Sermaye Transferleri	0,00
08	Borç verme	0,00
Toplam Bütçe Kaynak İhtiyacı		169.000,00
Bütçe Dışı Kaynak	Döner Sermaye	0,00
	Diğer Yurt İçi	0,00
	Yurt Dışı	0,00
Toplam Bütçe Dışı Kaynak İhtiyacı		0,00
Toplam Kaynak İhtiyacı		169.000,00

FAALİYET MALİYETLERİ TABLOSU

İdare Adı	38.50 - MUĞLA SITKI KOÇMAN ÜNİVERSİTESİ
Performans Hedefi	8 - Akademik personele araştırma yapacak ortamların sağlanması
Faaliyet Adı	4- Öğretim üyelerinin ulusal bilimsel aktivitelere katılımı
Sorumlu Harcama Birimi veya Birimleri	38.50.00.01 - ÜST YÖNETİM, AKADEMİK VE İDARİ BİRİMLER

Ekonomik Kod		Ödenek
01	Personel Giderleri	0,00
02	SGK Devlet Primi Giderleri	0,00
03	Mal ve Hizmet Alım Giderleri	149.000,00
04	Faiz Giderleri	0,00
05	Cari Transferler	0,00
06	Sermaye Giderleri	0,00
07	Sermaye Transferleri	0,00
08	Borç verme	0,00
Toplam Bütçe Kaynak İhtiyacı		149.000,00
Bütçe Dışı Kaynak	Döner Sermaye	0,00
	Diğer Yurt İçi	0,00
	Yurt Dışı	0,00
Toplam Bütçe Dışı Kaynak İhtiyacı		0,00
Toplam Kaynak İhtiyacı		149.000,00

FAALİYET MALİYETLERİ TABLOSU

İdare Adı	38.50 - MUĞLA SITKI KOÇMAN ÜNİVERSİTESİ
Performans Hedefi	8 - Akademik personele araştırma yapacak ortamların sağlanması
Faaliyet Adı	5- Öğretim üyelerinin uluslararası bilimsel aktivitelere katılımı
Sorumlu Harcama Birimi veya Birimleri	38.50.00.01 - ÜST YÖNETİM, AKADEMİK VE İDARİ BİRİMLER

Ekonomik Kod		Ödenek
01	Personel Giderleri	0,00
02	SGK Devlet Primi Giderleri	0,00
03	Mal ve Hizmet Alım Giderleri	155.900,00
04	Faiz Giderleri	0,00
05	Cari Transferler	0,00
06	Sermaye Giderleri	0,00
07	Sermaye Transferleri	0,00
08	Borç verme	0,00
Toplam Bütçe Kaynak İhtiyacı		155.900,00
Bütçe Dışı Kaynak	Döner Sermaye	0,00
	Diğer Yurt İçi	0,00
	Yurt Dışı	0,00
Toplam Bütçe Dışı Kaynak İhtiyacı		0,00
Toplam Kaynak İhtiyacı		155.900,00

FAALİYET MALİYETLERİ TABLOSU

İdare Adı	38.50 - MUĞLA SITKI KOÇMAN ÜNİVERSİTESİ
Performans Hedefi	8 - Akademik personele araştırma yapacak ortamların sağlanması
Faaliyet Adı	6-Araştırma Uygulama Hastanesinin yapılması
Sorumlu Harcama Birimi veya Birimleri	38.50.09.09 - YAPI İŞLERİ VE TEKNİK DAİRE BAŞKANLIĞI

Ekonomik Kod		Ödenek
01	Personel Giderleri	0,00
02	SGK Devlet Primi Giderleri	0,00
03	Mâl ve Hizmet Alım Giderleri	0,00
04	Faiz Giderleri	0,00
05	Cari Transferler	0,00
06	Sermaye Giderleri	426.000,00
07	Sermaye Transferleri	0,00
08	Borç verme	0,00
Toplam Bütçe Kaynak İhtiyacı		426.000,00
Bütçe Dışı Kaynak	Döner Sermaye	0,00
	Diğer Yurt İçi	0,00
	Yurt Dışı	0,00
Toplam Bütçe Dışı Kaynak İhtiyacı		0,00
Toplam Kaynak İhtiyacı		426.000,00

FAALİYET MALİYETLERİ TABLOSU

İdare Adı	38.50 - MUĞLA SITKI KOÇMAN ÜNİVERSİTESİ
Performans Hedefi	9 - Uygulamalı Çalışmaların Sayıca ve Nitelikçe Artırılması
Faaliyet Adı	1- Üniversitenin öncelikli araştırma alanları ile ilgili uygulayıcı kurumların belirlenmesi çalışması
Sorumlu Harcama Birimi veya Birimleri	38.50.09.01 - ÖZEL KALEM (REKTÖRLÜK)

Ekonomik Kod		Ödenek
01	Personel Giderleri	0,00
02	SGK Devlet Primi Giderleri	0,00
03	Mal ve Hizmet Alım Giderleri	1.800,00
04	Faiz Giderleri	0,00
05	Cari Transferler	0,00
06	Sermaye Giderleri	0,00
07	Sermaye Transferleri	0,00
08	Borç verme	0,00
Toplam Bütçe Kaynak İhtiyacı		1.800,00
Bütçe Dışı Kaynak	Döner Sermaye	0,00
	Diğer Yurt İçi	0,00
	Yurt Dışı	0,00
Toplam Bütçe Dışı Kaynak İhtiyacı		0,00
Toplam Kaynak İhtiyacı		1.800,00

FAALİYET MALİYETLERİ TABLOSU

İdare Adı	38.50 - MUĞLA SITKI KOÇMAN ÜNİVERSİTESİ
Performans Hedefi	9 - Uygulamalı Çalışmaların Sayıca ve Nitelikçe Artırılması
Faaliyet Adı	2- Uygulayıcı kuruluşlara Üniversitenin olanaklarının duyurulması ve ortak proje geliştirilmesi çalışması
Sorumlu Harcama Birimi veya Birimleri	38.50.09.01 - ÖZEL KALEM (REKTÖRLÜK)

Ekonomik Kod		Ödenek
01	Personel Giderleri	0,00
02	SGK Devlet Primi Giderleri	0,00
03	Mâl ve Hizmet Alım Giderleri	2.100,00
04	Faiz Giderleri	0,00
05	Cari Transferler	0,00
06	Sermaye Giderleri	0,00
07	Sermaye Transferleri	0,00
08	Borç verme	0,00
Toplam Bütçe Kaynak İhtiyacı		2.100,00
Bütçe Dışı Kaynak	Döner Sermaye	0,00
	Diğer Yurt İçi	0,00
	Yurt Dışı	0,00
Toplam Bütçe Dışı Kaynak İhtiyacı		0,00
Toplam Kaynak İhtiyacı		2.100,00

FAALİYET MALİYETLERİ TABLOSU

İdare Adı	38.50 - MUĞLA SITKI KOÇMAN ÜNİVERSİTESİ
Performans Hedefi	9 - Uygulamalı Çalışmaların Sayıca ve Nitelikçe Artırılması
Faaliyet Adı	3- Teknopark kurulma çalışmalarının hızlandırılması
Sorumlu Harcama Birimi veya Birimleri	38.50.09.01 - ÖZEL KALEM (REKTÖRLÜK)

Ekonomik Kod		Ödenek
01	Personel Giderleri	0,00
02	SGK Devlet Primi Giderleri	0,00
03	Mal ve Hizmet Alım Giderleri	2.100,00
04	Faiz Giderleri	0,00
05	Cari Transferler	0,00
06	Sermaye Giderleri	0,00
07	Sermaye Transferleri	0,00
08	Borç verme	0,00
Toplam Bütçe Kaynak İhtiyacı		2.100,00
Bütçe Dışı Kaynak	Döner Sermaye	0,00
	Diğer Yurt İçi	0,00
	Yurt Dışı	0,00
Toplam Bütçe Dışı Kaynak İhtiyacı		0,00
Toplam Kaynak İhtiyacı		2.100,00

FAALİYET MALİYETLERİ TABLOSU

İdare Adı	38.50 - MUĞLA SITKI KOÇMAN ÜNİVERSİTESİ
Performans Hedefi	9 - Uygulamalı Çalışmaların Sayıca ve Nitelikçe Artırılması
Faaliyet Adı	4- Tübitak destekli proje çalışması yapılması
Sorumlu Harcama Birimi veya Birimleri	38.50.09.01 - ÖZEL KALEM (REKTÖRLÜK)

Ekonomik Kod		Ödenek
01	Personel Giderleri	0,00
02	SGK Devlet Primi Giderleri	0,00
03	Mâl ve Hizmet Alım Giderleri	0,00
04	Faiz Giderleri	0,00
05	Cari Transferler	0,00
06	Sermaye Giderleri	0,00
07	Sermaye Transferleri	0,00
08	Borç verme	0,00
Toplam Bütçe Kaynak İhtiyacı		0,00
Bütçe Dışı Kaynak	Döner Sermaye	0,00
	Diğer Yurt İçi	4.700.000,00
	Yurt Dışı	0,00
Toplam Bütçe Dışı Kaynak İhtiyacı		4.700.000,00
Toplam Kaynak İhtiyacı		4.700.000,00

FAALİYET MALİYETLERİ TABLOSU

İdare Adı	38.50 - MUĞLA SITKI KOÇMAN ÜNİVERSİTESİ
Performans Hedefi	10 - Akademik personelin verdiği danışmanlık hizmetlerinin artırılması
Faaliyet Adı	1-Üniversitemiz uzmanlık alanlarına giren konularda sektörlerin danışmanlık ihtiyaçlarının tespit edilmesi ve raporlanması çalışması
Sorumlu Harcama Birimi veya Birimleri	38.50.09.01 - ÖZEL KALEM (REKTÖRLÜK)

Ekonomik Kod		Ödenek
01	Personel Giderleri	0,00
02	SGK Devlet Primi Giderleri	0,00
03	Mal ve Hizmet Alım Giderleri	2.100,00
04	Faiz Giderleri	0,00
05	Cari Transferler	0,00
06	Sermaye Giderleri	0,00
07	Sermaye Transferleri	0,00
08	Borç verme	0,00
Toplam Bütçe Kaynak İhtiyacı		2.100,00
Bütçe Dışı Kaynak	Döner Sermaye	0,00
	Diğer Yurt İçi	0,00
	Yurt Dışı	0,00
Toplam Bütçe Dışı Kaynak İhtiyacı		0,00
Toplam Kaynak İhtiyacı		2.100,00

FAALİYET MALİYETLERİ TABLOSU

İdare Adı	38.50 - MUĞLA SITKI KOÇMAN ÜNİVERSİTESİ
Performans Hedefi	10 - Akademik personelin verdiği danışmanlık hizmetlerinin artırılması
Faaliyet Adı	2-Bilim dünyasındaki ve sektördeki gelişmelerin, yeni ürünlerin ve etkinliklerin Üniversite ve sektöre en seri şekilde tanıtılacağı bir bilgi bankası oluşturma çalışmalarının tamamlanma çalışması
Sorumlu Harcama Birimi veya Birimleri	38.50.09.08 - BİLGİ İŞLEM DAİRE BAŞKANLIĞI

Ekonomik Kod		Ödenek
01	Personel Giderleri	0,00
02	SGK Devlet Primi Giderleri	0,00
03	Mal ve Hizmet Alım Giderleri	6.000,00
04	Faiz Giderleri	0,00
05	Cari Transferler	0,00
06	Sermaye Giderleri	0,00
07	Sermaye Transferleri	0,00
08	Borç verme	0,00
Toplam Bütçe Kaynak İhtiyacı		6.000,00
Bütçe Dışı Kaynak	Döner Sermaye	0,00
	Diğer Yurt İçi	0,00
	Yurt Dışı	0,00
Toplam Bütçe Dışı Kaynak İhtiyacı		0,00
Toplam Kaynak İhtiyacı		6.000,00

FAALİYET MALİYETLERİ TABLOSU

İdare Adı	38.50 - MUĞLA SITKI KOÇMAN ÜNİVERSİTESİ
Performans Hedefi	10 - Akademik personelin verdiği danışmanlık hizmetlerinin artırılması
Faaliyet Adı	3-Yüksek Lisans ve Doktora öğrencilerine danışmanlık hizmeti verilmesi
Sorumlu Harcama Birimi veya Birimleri	38.50.02.00 - Sağlık Bilimleri Enstitüsü , 38.50.04.00 - FEN BİLİMLERİ ENSTİTÜSÜ, 38.50.06.04 - SOSYAL BİLİMLER ENSTİTÜSÜ, 38.50.06.05 - Eğitim Bilimleri Enstitüsü

Ekonomik Kod		Ödenek
01	Personel Giderleri	0,00
02	SGK Devlet Primi Giderleri	0,00
03	Mal ve Hizmet Alım Giderleri	70.800,00
04	Faiz Giderleri	0,00
05	Cari Transferler	0,00
06	Sermaye Giderleri	0,00
07	Sermaye Transferleri	0,00
08	Borç verme	0,00
Toplam Bütçe Kaynak İhtiyacı		70.800,00
Bütçe Dışı Kaynak	Döner Sermaye	0,00
	Diğer Yurt İçi	0,00
	Yurt Dışı	0,00
Toplam Bütçe Dışı Kaynak İhtiyacı		0,00
Toplam Kaynak İhtiyacı		70.800,00

FAALİYET MALİYETLERİ TABLOSU

İdare Adı	38.50 - MUĞLA SITKI KOÇMAN ÜNİVERSİTESİ
Performans Hedefi	11 - Uluslararası kurum ve kuruluşlarla İşbirliğinin Geliştirilmesi
Faaliyet Adı	1- Yurt dışındaki Üniversiteler ve Araştırma Merkezleriyle günümüze dek gerçekleştirilmiş işbirliği çalışmalarının envanterinin çıkarılması ve gerçekleştirilecek olası işbirliği çalışmaları için ön araştırmaların yapılması
Sorumlu Harcama Birimi veya Birimleri	38.50.09.02 - ÖZEL KALEM (GENEL SEKRETERLİK)

Ekonomik Kod		Ödenek
01	Personel Giderleri	0,00
02	SGK Devlet Primi Giderleri	0,00
03	Mâl ve Hizmet Alım Giderleri	15.000,00
04	Faiz Giderleri	0,00
05	Cari Transferler	0,00
06	Sermaye Giderleri	0,00
07	Sermaye Transferleri	0,00
08	Borç verme	0,00
Toplam Bütçe Kaynak İhtiyacı		15.000,00
Bütçe Dışı Kaynak	Döner Sermaye	0,00
	Diğer Yurt İçi	0,00
	Yurt Dışı	0,00
Toplam Bütçe Dışı Kaynak İhtiyacı		0,00
Toplam Kaynak İhtiyacı		15.000,00

FAALİYET MALİYETLERİ TABLOSU

İdare Adı	38.50 - MUĞLA SITKI KOÇMAN ÜNİVERSİTESİ
Performans Hedefi	11 - Uluslararası kurum ve kuruluşlarla İşbirliğinin Geliştirilmesi
Faaliyet Adı	Üniversitemizin uluslararası profilini geliştirmek için hareketlilik programlarından faydalanan gelen-giden öğrenci ve personel sayısını artırmak
Sorumlu Harcama Birimi veya Birimleri	38.50.09.01 - ÖZEL KALEM (REKTÖRLÜK), 38.50.09.10 - ÖĞRENCİ İŞLERİ DAİRE BAŞKANLIĞI

Ekonomik Kod		Ödenek
01	Personel Giderleri	0,00
02	SGK Devlet Primi Giderleri	0,00
03	Mal ve Hizmet Alım Giderleri	0,00
04	Faiz Giderleri	0,00
05	Cari Transferler	0,00
06	Sermaye Giderleri	0,00
07	Sermaye Transferleri	0,00
08	Borç verme	0,00
Toplam Bütçe Kaynak İhtiyacı		0,00
Bütçe Dışı Kaynak	Döner Sermaye	0,00
	Diğer Yurt İçi	600.000,00
	Yurt Dışı	998.550,00
Toplam Bütçe Dışı Kaynak İhtiyacı		1.598.550,00
Toplam Kaynak İhtiyacı		1.598.550,00

FAALİYET MALİYETLERİ TABLOSU

İdare Adı	38.50 - MUĞLA SITKI KOÇMAN ÜNİVERSİTESİ
Performans Hedefi	12 - Medya ile ilişkilerin geliştirilmesi.
Faaliyet Adı	1-Üniversite radyosunun kurulması çalışması
Sorumlu Harcama Birimi veya Birimleri	38.50.09.02 - ÖZEL KALEM (GENEL SEKRETERLİK)

Ekonomik Kod		Ödenek
01	Personel Giderleri	0,00
02	SGK Devlet Primi Giderleri	0,00
03	Mâl ve Hizmet Alım Giderleri	4.500,00
04	Faiz Giderleri	0,00
05	Cari Transferler	0,00
06	Sermaye Giderleri	0,00
07	Sermaye Transferleri	0,00
08	Borç verme	0,00
Toplam Bütçe Kaynak İhtiyacı		4.500,00
Bütçe Dışı Kaynak	Döner Sermaye	0,00
	Diğer Yurt İçi	0,00
	Yurt Dışı	0,00
Toplam Bütçe Dışı Kaynak İhtiyacı		0,00
Toplam Kaynak İhtiyacı		4.500,00

FAALİYET MALİYETLERİ TABLOSU

İdare Adı	38.50 - MUĞLA SITKI KOÇMAN ÜNİVERSİTESİ
Performans Hedefi	12 - Medya ile ilişkilerin geliştirilmesi.
Faaliyet Adı	2-Basın mensuplarının ihtiyaçlarını karşılayacak şekilde üniversiteyi tanıtıcı rehberin hazırlanması
Sorumlu Harcama Birimi veya Birimleri	38.50.09.02 - ÖZEL KALEM (GENEL SEKRETERLİK)

Ekonomik Kod		Ödenek
01	Personel Giderleri	0,00
02	SGK Devlet Primi Giderleri	0,00
03	Mal ve Hizmet Alım Giderleri	1.500,00
04	Faiz Giderleri	0,00
05	Cari Transferler	0,00
06	Sermaye Giderleri	0,00
07	Sermaye Transferleri	0,00
08	Borç verme	0,00
Toplam Bütçe Kaynak İhtiyacı		1.500,00
Bütçe Dışı Kaynak	Döner Sermaye	0,00
	Diğer Yurt İçi	0,00
	Yurt Dışı	0,00
Toplam Bütçe Dışı Kaynak İhtiyacı		0,00
Toplam Kaynak İhtiyacı		1.500,00

FAALİYET MALİYETLERİ TABLOSU

İdare Adı	38.50 - MUĞLA SITKI KOÇMAN ÜNİVERSİTESİ
Performans Hedefi	12 - Medya ile ilişkilerin geliştirilmesi.
Faaliyet Adı	3-Medya merkezinin tamamlanması çalışması
Sorumlu Harcama Birimi veya Birimleri	38.50.09.02 - ÖZEL KALEM (GENEL SEKRETERLİK)

Ekonomik Kod		Ödenek
01	Personel Giderleri	0,00
02	SGK Devlet Primi Giderleri	0,00
03	Mâl ve Hizmet Alım Giderleri	9.000,00
04	Faiz Giderleri	0,00
05	Cari Transferler	0,00
06	Sermaye Giderleri	0,00
07	Sermaye Transferleri	0,00
08	Borç verme	0,00
Toplam Bütçe Kaynak İhtiyacı		9.000,00
Bütçe Dışı Kaynak	Döner Sermaye	0,00
	Diğer Yurt İçi	0,00
	Yurt Dışı	0,00
Toplam Bütçe Dışı Kaynak İhtiyacı		0,00
Toplam Kaynak İhtiyacı		9.000,00

FAALİYET MALİYETLERİ TABLOSU

İdare Adı	38.50 - MUĞLA SITKI KOÇMAN ÜNİVERSİTESİ
Performans Hedefi	13 - Sanatsal, Kültürel ve Sportif alanda daha başarılı olmak
Faaliyet Adı	1-2009-2013 döneminde başarılı spor yöneticileri,bireysel ve takım oyuncularını yetiştirilmesi
Sorumlu Harcama Birimi veya Birimleri	38.50.06.72 - BEDEN EĞİTİMİ VE SPOR YÜKSEKOKULU

Ekonomik Kod		Ödenek
01	Personel Giderleri	0,00
02	SGK Devlet Primi Giderleri	0,00
03	Mal ve Hizmet Alım Giderleri	400.000,00
04	Faiz Giderleri	0,00
05	Cari Transferler	0,00
06	Sermaye Giderleri	0,00
07	Sermaye Transferleri	0,00
08	Borç verme	0,00
Toplam Bütçe Kaynak İhtiyacı		400.000,00
Bütçe Dışı Kaynak	Döner Sermaye	0,00
	Diğer Yurt İçi	0,00
	Yurt Dışı	0,00
Toplam Bütçe Dışı Kaynak İhtiyacı		0,00
Toplam Kaynak İhtiyacı		400.000,00

FAALİYET MALİYETLERİ TABLOSU

İdare Adı	38.50 - MUĞLA SITKI KOÇMAN ÜNİVERSİTESİ
Performans Hedefi	13 - Sanatsal, Kültürel ve Sportif alanda daha başarılı olmak
Faaliyet Adı	2-Bireysel ve takım halinde gerçekleştirilecek sanatsal faaliyetlerin çalışma ortamlarının iyileştirilmesi
Sorumlu Harcama Birimi veya Birimleri	38.50.06.47 - GÜZEL SANATLAR FAKÜLTESİ, 38.50.09.09 - YAPI İŞLERİ VE TEKNİK DAİRE BAŞKANLIĞI

Ekonomik Kod		Ödenek
01	Personel Giderleri	0,00
02	SGK Devlet Primi Giderleri	0,00
03	Mâl ve Hizmet Alım Giderleri	7.500,00
04	Faiz Giderleri	0,00
05	Cari Transferler	0,00
06	Sermaye Giderleri	0,00
07	Sermaye Transferleri	0,00
08	Borç verme	0,00
Toplam Bütçe Kaynak İhtiyacı		7.500,00
Bütçe Dışı Kaynak	Döner Sermaye	0,00
	Diğer Yurt İçi	0,00
	Yurt Dışı	0,00
Toplam Bütçe Dışı Kaynak İhtiyacı		0,00
Toplam Kaynak İhtiyacı		7.500,00

FAALİYET MALİYETLERİ TABLOSU

İdare Adı	38.50 - MUĞLA SITKI KOÇMAN ÜNİVERSİTESİ
Performans Hedefi	13 - Sanatsal, Kültürel ve Sportif alanda daha başarılı olmak
Faaliyet Adı	3-Yöredeki sanat ve sportif yeteneklerinin ortaya çıkarılmaları konusunda çalışılması
Sorumlu Harcama Birimi veya Birimleri	38.50.09.07 - SAĞLIK, KÜLTÜR VE SPOR DAİRE BAŞKANLIĞI

Ekonomik Kod		Ödenek
01	Personel Giderleri	0,00
02	SGK Devlet Primi Giderleri	0,00
03	Mal ve Hizmet Alım Giderleri	300,00
04	Faiz Giderleri	0,00
05	Cari Transferler	0,00
06	Sermaye Giderleri	0,00
07	Sermaye Transferleri	0,00
08	Borç verme	0,00
Toplam Bütçe Kaynak İhtiyacı		300,00
Bütçe Dışı Kaynak	Döner Sermaye	0,00
	Diğer Yurt İçi	0,00
	Yurt Dışı	0,00
Toplam Bütçe Dışı Kaynak İhtiyacı		0,00
Toplam Kaynak İhtiyacı		300,00

FAALİYET MALİYETLERİ TABLOSU

İdare Adı	38.50 - MUĞLA SITKI KOÇMAN ÜNİVERSİTESİ
Performans Hedefi	13 - Sanatsal, Kültürel ve Sportif alanda daha başarılı olmak
Faaliyet Adı	4-Kamuoyunun dikkatini çekecek, su ve sualtı sporları, kaya tırmanışı , gibi periyodik etkinliklerin düzenlenmesi
Sorumlu Harcama Birimi veya Birimleri	38.50.09.07 - SAĞLIK, KÜLTÜR VE SPOR DAİRE BAŞKANLIĞI

Ekonomik Kod		Ödenek
01	Personel Giderleri	0,00
02	SGK Devlet Primi Giderleri	0,00
03	Mal ve Hizmet Alım Giderleri	190.000,00
04	Faiz Giderleri	0,00
05	Cari Transferler	0,00
06	Sermaye Giderleri	0,00
07	Sermaye Transferleri	0,00
08	Borç verme	0,00
Toplam Bütçe Kaynak İhtiyacı		190.000,00
Bütçe Dışı Kaynak	Döner Sermaye	0,00
	Diğer Yurt İçi	0,00
	Yurt Dışı	0,00
Toplam Bütçe Dışı Kaynak İhtiyacı		0,00
Toplam Kaynak İhtiyacı		190.000,00

FAALİYET MALİYETLERİ TABLOSU

İdare Adı	38.50 - MUĞLA SITKI KOÇMAN ÜNİVERSİTESİ
Performans Hedefi	13 - Sanatsal, Kültürel ve Sportif alanda daha başarılı olmak
Faaliyet Adı	5- Açık ve Kapalı Spor Tesisleri İnşaatının tamamlanması
Sorumlu Harcama Birimi veya Birimleri	38.50.09.09 - YAPI İŞLERİ VE TEKNİK DAİRE BAŞKANLIĞI

Ekonomik Kod		Ödenek
01	Personel Giderleri	0,00
02	SGK Devlet Primi Giderleri	0,00
03	Mâl ve Hizmet Alım Giderleri	0,00
04	Faiz Giderleri	0,00
05	Cari Transferler	0,00
06	Sermaye Giderleri	530.000,00
07	Sermaye Transferleri	0,00
08	Borç verme	0,00
Toplam Bütçe Kaynak İhtiyacı		530.000,00
Bütçe Dışı Kaynak	Döner Sermaye	0,00
	Diğer Yurt İçi	0,00
	Yurt Dışı	0,00
Toplam Bütçe Dışı Kaynak İhtiyacı		0,00
Toplam Kaynak İhtiyacı		530.000,00

İDARE PERFORMANS TABLOSU

İdare Adı	38.50 - MUĞLA SITKI KOÇMAN ÜNİVERSİTESİ
-----------	---

PERFORMANS HEDEFİ	FAALİYET	Açıklama	2013					
			Bütçe İçi		Bütçe Dışı		Toplam	
			(TL)	PAY(%)	(TL)	PAY(%)	(TL)	PAY(%)
1		Eğitim Yönetiminin Kurulması	224.000,00	0,17	0,00	0,00	224.000,00	0,16
	1	1- Eğitim Yönetimi Kurulması Projesinin Hazırlanması ve Altyapı eksikliklerinin Giderilmesi	224.000,00	0,17	0,00	0,00	224.000,00	0,16
2		Üniversitenin Bilişim Alt Yapısının İyileştirilmesi ve Bütünleşik Bilişim Sisteminin (BBS) Kurulması	2.700.500,00	2,05	0,00	0,00	2.700.500,00	1,96
	2	1- Üniversitenin Bilişim Altyapısının iyileştirilmesi ve Bilişim donanım ihtiyaçlarının giderilmesi	300.000,00	0,23	0,00	0,00	300.000,00	0,22
	3	2- Üniversitenin Yazılım Giderlerinin karşılanması	2.276.000,00	1,73	0,00	0,00	2.276.000,00	1,65
	4	3- Bütünleşik Bilişim Sistemi Kurulması Projesinin Hazırlanması için hizmet alımı	25.000,00	0,02	0,00	0,00	25.000,00	0,02
	5	4- Üniversitenin Web sayfasının geliştirilmesi ve güncellenmesi	11.500,00	0,01	0,00	0,00	11.500,00	0,01
	6	5- Üniversitenin bilgi işlem hizmetlerinin karşılanması	88.000,00	0,07	0,00	0,00	88.000,00	0,06
3		Tüm Dış Paydaşlarla İlişkilerin Tek Bir Merkezden Yönetilmesi	46.500,00	0,04	0,00	0,00	46.500,00	0,03
	7	1- Kurum Dışı İlişkiler Yönetiminin (KDİY) Kurulması için modelin hazırlanması ve gerekli altyapı eksikliklerinin giderilmesi	46.500,00	0,04	0,00	0,00	46.500,00	0,03
4		Kurum Kültürünün Geliştirilmesi	34.500,00	0,03	0,00	0,00	34.500,00	0,03
	8	1- Akademik personelin Yıllık İş Tatmin Anketlerinin hazırlanması ve uygulanması	1.500,00	0,00	0,00	0,00	1.500,00	0,00
	9	2- Akademik Personele Yönelik Takdir Sisteminin Oluşturulması	33.000,00	0,03	0,00	0,00	33.000,00	0,02
5		Akademik Personelin Çalışma Koşullarının İyileştirilmesi	511.400,00	0,39	0,00	0,00	511.400,00	0,37
	10	1- Akademik Personelin Sorun ve Beklentilerinin Tespiti için Anket Yapılması	3.300,00	0,00	0,00	0,00	3.300,00	0,00
	11	2- Akademik Personele sunulan Eğitim Amaçlı Destek Hizmetlerinin Artırılması	8.100,00	0,01	0,00	0,00	8.100,00	0,01
	12	3- Akademik Personelin Çalışma Ortamlarının ve Donanımlarının İyileştirilmesi	500.000,00	0,38	0,00	0,00	500.000,00	0,36
6		Akademik Birimlerde İzlenmekte olan Eğitim Programlarının İyileştirilmesi	34.992.300,00	26,58	0,00	0,00	34.992.300,00	25,37
	13	1- Eğitim programlarını iyileştirme kriterleri hazırlık çalışması	300,00	0,00	0,00	0,00	300,00	0,00
	14	Tüm birimlerde öğretim elemanlarının eğitim ihtiyaçlarının tespit edilmesi ve karşılanması	5.500.000,00	4,18	0,00	0,00	5.500.000,00	3,99
	15	Formasyon ve/veya meslek eğitimi desteği alacak öğretim elemanı sayısını dikkate alarak düzenlenmiş eğitim planının hazırlanması ve sürdürülmesi	8.500.000,00	6,46	0,00	0,00	8.500.000,00	6,16
	16	Eğitim planları için gerekli maddi kaynağın her yıl bütçeye konması ve artırılması	20.020.000,00	15,21	0,00	0,00	20.020.000,00	14,52
	17	Öğretim elemanlarının uluslararası çalışmalarını yürütebilmesi için yabancı dil seviyesinin yükseltilmesi	972.000,00	0,74	0,00	0,00	972.000,00	0,70
7		Araştırmaya Yönelik Teşvik Sisteminin Etkinleştirilmesi	3.339.200,00	2,54	0,00	0,00	3.339.200,00	2,42
	18	1- Araştırma teşvik yöntem ve esaslarının belirlenmesi	300,00	0,00	0,00	0,00	300,00	0,00
	19	2- Araştırmaya teşvik için o yıl belirlenen bütçe gereksiniminin Bap bütçesine aktarılmasının tamamlanma oranı	787.000,00	0,60	0,00	0,00	787.000,00	0,57
	20	3- BAP projelerine destek verilmesi	2.551.600,00	1,94	0,00	0,00	2.551.600,00	1,85
	21	4- Araştırmacı akademik personelin tanınımının yapılması ve lisans eğitim yüklerinin azlatılmasına yönelik çalışmanın tamamlanması	300,00	0,00	0,00	0,00	300,00	0,00

8	Akademik personele araştırma yapacak ortamların sağlanması	1.366.900,00	1,04	0,00	0,00	1.366.900,00	0,99
22	1- Laboratuvarların ihtiyaçlarının giderilmesi	240.000,00	0,18	0,00	0,00	240.000,00	0,17
23	2- Kütüphanenin kaynak sayısının artırılması	227.000,00	0,17	0,00	0,00	227.000,00	0,16
24	3-Kütüphane hizmetleri verilmesi	169.000,00	0,13	0,00	0,00	169.000,00	0,12
25	4- Öğretim üyelerinin ulusal bilimsel aktivitelere katılımı	149.000,00	0,11	0,00	0,00	149.000,00	0,11
26	5- Öğretim üyelerinin uluslararası bilimsel aktivitelere katılımı	155.900,00	0,12	0,00	0,00	155.900,00	0,11
27	6-Araştırma Uygulama Hastanesinin yapılması	426.000,00	0,32	0,00	0,00	426.000,00	0,31
9	Uygulamalı Çalışmaların Sayıca ve Nitelikçe Artırılması	6.000,00	0,00	4.700.000,00	74,62	4.706.000,00	3,41
28	1- Üniversitenin öncelikli araştırma alanları ile ilgili uygulayıcı kurumların belirlenmesi çalışması	1.800,00	0,00	0,00	0,00	1.800,00	0,00
29	2- Uygulayıcı kuruluşlara Üniversitenin olanaklarının duyurulması ve ortak proje geliştirilmesi çalışması	2.100,00	0,00	0,00	0,00	2.100,00	0,00
30	3- Teknopark kurulma çalışmalarının hızlandırılması	2.100,00	0,00	0,00	0,00	2.100,00	0,00
31	4- Tübitak destekli proje çalışması yapılması	0,00	0,00	4.700.000,00	74,62	4.700.000,00	3,41
10	Akademik personelin verdiği danışmanlık hizmetlerinin artırılması	78.900,00	0,06	0,00	0,00	78.900,00	0,06
32	1-Üniversitemiz uzmanlık alanlarına giren konularda sektörlerin danışmanlık ihtiyaçlarının tespit edilmesi ve raporlanması çalışması	2.100,00	0,00	0,00	0,00	2.100,00	0,00
33	2-Bilim dünyasındaki ve sektördeki gelişmelerin, yeni ürünlerin ve etkinliklerin Üniversite ve sektöre en seri şekilde tanıtılacağı bir bilgi bankası oluşturma çalışmalarının tamamlanma çalışması	6.000,00	0,00	0,00	0,00	6.000,00	0,00
34	3-Yüksek Lisans ve Doktora öğrencilerine danışmanlık hizmeti verilmesi	70.800,00	0,05	0,00	0,00	70.800,00	0,05
11	Uluslararası kurum ve kuruluşlarla İşbirliğinin Geliştirilmesi	15.000,00	0,01	1.598.550,00	25,38	1.613.550,00	1,17
35	1- Yurt dışındaki Üniversiteler ve Araştırma Merkezleriyle günümüze dek gerçekleştirmiş işbirliği çalışmalarının envanterinin çıkarılması ve gerçekleştirilecek olası işbirliği çalışmaları için ön araştırmaların yapılması	15.000,00	0,01	0,00	0,00	15.000,00	0,01
36	Üniversitemizin uluslararası profilini geliştirmek için hareketlilik programlarından faydalanan gelen-giden öğrenci ve personel sayısını artırmak	0,00	0,00	1.598.550,00	25,38	1.598.550,00	1,16
12	Medya ile ilişkilerin geliştirilmesi.	15.000,00	0,01	0,00	0,00	15.000,00	0,01
37	1-Üniversite radyosunun kurulması çalışması	4.500,00	0,00	0,00	0,00	4.500,00	0,00
38	2-Basın mensuplarının ihtiyaçlarını karşılayacak şekilde üniversiteyi tanıtıcı rehberin hazırlanması	1.500,00	0,00	0,00	0,00	1.500,00	0,00
39	3-Medya merkezinin tamamlanması çalışması	9.000,00	0,01	0,00	0,00	9.000,00	0,01
13	Sanatsal, Kültürel ve Sportif alanda daha başarılı olmak	1.127.800,00	0,86	0,00	0,00	1.127.800,00	0,82
40	1-2009-2013 döneminde başarılı spor yöneticileri,bireysel ve takım oyuncuları yetiştirilmesi	400.000,00	0,30	0,00	0,00	400.000,00	0,29
41	2-Bireysel ve takım halinde gerçekleştirilecek sanatsal faaliyetlerin çalışma ortamlarının iyileştirilmesi	7.500,00	0,01	0,00	0,00	7.500,00	0,01
42	3-Yöredeki sanat ve sportif yeteneklerinin ortaya çıkarılmaları konusunda çalışılması	300,00	0,00	0,00	0,00	300,00	0,00
43	4-Kamuoyunun dikkatini çekecek, su ve sualtı sporları, kaya tırmanışı , gibi periyodik etkinliklerin düzenlenmesi	190.000,00	0,14	0,00	0,00	190.000,00	0,14
44	5- Açık ve Kapalı Spor Tesisleri İnşaatının tamamlanması	530.000,00	0,40	0,00	0,00	530.000,00	0,38
Performans Hedefleri Maliyetleri Toplamı		44.458.000,00	33,78	6.298.550,00	100,00	50.756.550,00	36,80
Genel Yönetim Giderleri		87.167.000,00	66,22			87.167.000,00	63,20
Diğer İdarelere Transfer Edilecek Kaynaklar Toplamı						0,00	0,00
GENEL TOPLAM		131.625.000,00	100,00	6.298.550,00	100,00	137.923.550,00	100,00

TOPLAM KAYNAK İHTİYACI TABLOSU

İdare Adı	38.50 - MUĞLA SITKI KOÇMAN ÜNİVERSİTESİ
------------------	---

Ekonomik Kodlar (I.Düzye)		FALİYET TOPLAMI	GENEL YÖNETİM GİDERLERİ TOPLAMI	DİĞER İDARELERE TRANSFER EDİLECEK KAYNAKLAR TOPLAMI	GENEL TOPLAM	
BÜTÇE KAYNAK İHTİYACI	01	Personel Giderleri	0,00	74.718.000,00	0,00	74.718.000,00
	02	SGK Devlet Primi Giderleri	0,00	12.449.000,00	0,00	12.449.000,00
	03	Mal ve Hizmet Alım Giderleri	20.920.000,00	0,00	0,00	20.920.000,00
	04	Faiz Giderleri	0,00	0,00	0,00	0,00
	05	Cari Transferler	2.276.000,00	0,00	0,00	2.276.000,00
	06	Sermaye Giderleri	21.262.000,00	0,00	0,00	21.262.000,00
	07	Sermaye Transferleri	0,00	0,00	0,00	0,00
	08	Borç verme	0,00	0,00	0,00	0,00
	09	Yedek Ödenek	0,00	0,00	0,00	0,00
	Bütçe Ödeneği Toplamı		44.458.000,00	87.167.000,00	0,00	131.625.000,00
BÜTÇE DIŞI KAYNAK	Döner Sermaye		0,00	0,00		0,00
	Diğer Yurt İçi Kaynaklar		5.300.000,00	0,00		5.300.000,00
	Yurt Dışı Kaynaklar		998.550,00	0,00		998.550,00
	Toplam Bütçe Dışı Kaynak İhtiyacı		6.298.550,00	0,00		6.298.550,00
Toplam Kaynak İhtiyacı		50.756.550,00	87.167.000,00	0,00	137.923.550,00	

FAALİYETLERDEN SORUMLU HARCAMA BİRİMLERİNE İLİŞKİN TABLO

İdare Adı	38.50 - MUĞLA SITKI KOÇMAN ÜNİVERSİTESİ	
PERFORMANS HEDEFİ	FAALİYETLER	SORUMLU BİRİMLER
Eğitim Yönetiminin Kurulması		
	1- Eğitim Yönetimi Kurulması Projesinin Hazırlanması ve Altyapı eksikliklerinin Giderilmesi	
		ÜST YÖNETİM, AKADEMİK VE İDARİ BİRİMLER
		ÖĞRENCİ İŞLERİ DAİRE BAŞKANLIĞI
Üniversitenin Bilişim Alt Yapısının İyileştirilmesi ve Bütünleşik Bilişim Sisteminin (BBS)		
	1- Üniversitenin Bilişim Altyapısının iyileştirilmesi ve Bilişim donanım ihtiyaçlarının giderilmesi	
		BİLGİ İŞLEM DAİRE BAŞKANLIĞI
	2- Üniversitenin Yazılım Giderlerinin karşılanması	
		BİLGİ İŞLEM DAİRE BAŞKANLIĞI
	3- Bütünleşik Bilişim Sistemi Kurulması Projesinin Hazırlanması için hizmet alımı	
		BİLGİ İŞLEM DAİRE BAŞKANLIĞI
	4-Üniversitenin Web sayfasının geliştirilmesi ve güncellenmesi	
		BİLGİ İŞLEM DAİRE BAŞKANLIĞI
	5- Üniversitenin bilgi işlem hizmetlerinin karşılanması	
		BİLGİ İŞLEM DAİRE BAŞKANLIĞI
Tüm Dış Paydaşlarla İlişkilerin Tek Bir Merkezden Yönetilmesi		
	1-Kurum Dışı İlişkiler Yönetiminin (KDİY) Kurulması için modelin hazırlanması ve gerekli altyapı eksikliklerinin giderilmesi	
		ÖZEL KALEM (GENEL SEKRETERLİK)
Kurum Kültürünün Geliştirilmesi		
	1-Akademik personelin Yıllık İş Tatmin Anketlerinin hazırlanması ve uygulanması	
		ÖZEL KALEM (GENEL SEKRETERLİK)
	2- Akademik Personele Yönelik Takdir Sisteminin Oluşturulması	
		ÖZEL KALEM (GENEL SEKRETERLİK)
Akademik Personelin Çalışma Koşullarının İyileştirilmesi		
	1- Akademik Personelin Sorun ve Beklentilerinin Tespiti için Anket Yapılması	
		STRATEJİ GELİŞTİRME DAİRE BAŞKANLIĞI
	2-Akademik Personele sunulan Eğitim Amaçlı Destek Hizmetlerinin Artırılması	
		PERSONEL DAİRE BAŞKANLIĞI
	3- Akademik Personelin Çalışma Ortamlarının ve Donanımlarının İyileştirilmesi	
		İDARİ VE MALİ İŞLER DAİRE BAŞKANLIĞI

Akademik Birimlerde İzlenmekte olan Eğitim Programlarının İyileştirilmesi		
	1- Eğitim programlarını iyileştirme kriterleri hazırlık çalışması	
		ÜST YÖNETİM, AKADEMİK VE İDARİ BİRİMLER
	Tüm birimlerde öğretim elemanlarının eğitim ihtiyaçlarının tespit edilmesi ve karşılanması	
		ÜST YÖNETİM, AKADEMİK VE İDARİ BİRİMLER
	Formasyon ve/veya meslek eğitimi desteği alacak öğretim elemanı sayısını dikkate alarak düzenlenmiş eğitim planının hazırlanması ve sürdürülmesi	
		ÜST YÖNETİM, AKADEMİK VE İDARİ BİRİMLER
	Eğitim planları için gerekli maddi kaynağın her yıl bütçeye konması ve artırılması	
		ÜST YÖNETİM, AKADEMİK VE İDARİ BİRİMLER
	Öğretim elemanlarının uluslararası çalışmaları yürütebilmesi için yabancı dil seviyesinin yükseltilmesi	
		ÜST YÖNETİM, AKADEMİK VE İDARİ BİRİMLER
Araştırmaya Yönelik Teşvik Sisteminin Etkinleştirilmesi		
	1- Araştırma teşvik yöntem ve esaslarının belirlenmesi	
		ÖZEL KALEM (REKTÖRLÜK)
	2- Araştırmayı teşvik için o yıl belirlenen bütçe gereksiniminin Bap bütçesine aktarılmasının tamamlanma oranı	
		ÖZEL KALEM (REKTÖRLÜK)
	3-BAP projelerine destek verilmesi	
		ÖZEL KALEM (REKTÖRLÜK)
	4- Araştırmacı akademik personelin tanımının yapılması ve lisans eğitim yüklerinin azlatılmasına yönelik çalışmanın tamamlanması	
		ÖZEL KALEM (GENEL SEKRETERLİK)
Akademik personele araştırma yapacak ortamların sağlanması		
	1- Laboratuvarların ihtiyaçlarının giderilmesi	
		İDARİ VE MALİ İŞLER DAİRE BAŞKANLIĞI
	2- Kütüphanenin kaynak sayısının artırılması	
		KÜTÜPHANE VE DOKÜMANTASYON DAİRE BAŞKANLIĞI
	3-Kütüphane hizmetleri verilmesi	
		KÜTÜPHANE VE DOKÜMANTASYON DAİRE BAŞKANLIĞI
	4- Öğretim üyelerinin ulusal bilimsel aktivitelere katılımı	
		ÜST YÖNETİM, AKADEMİK VE İDARİ BİRİMLER
	5- Öğretim üyelerinin uluslararası bilimsel aktivitelere katılımı	
		ÜST YÖNETİM, AKADEMİK VE İDARİ BİRİMLER
	6-Araştırma Uygulama Hastanesinin yapılması	
		YAPI İŞLERİ VE TEKNİK DAİRE BAŞKANLIĞI

Uygulamalı Çalışmaların Sayıca ve Nitelikçe Artırılması		
	1- Üniversitenin öncelikli araştırma alanları ile ilgili uygulayıcı kurumların belirlenmesi	
		ÖZEL KALEM (REKTÖRLÜK)
	2- Uygulayıcı kuruluşlara Üniversitenin olanaklarının duyurulması ve ortak proje geliştirilmesi çalışması	
		ÖZEL KALEM (REKTÖRLÜK)
	3- Teknopark kurulma çalışmalarının hızlandırılması	
		ÖZEL KALEM (REKTÖRLÜK)
	4- Tübitak destekli proje çalışması yapılması	
		ÖZEL KALEM (REKTÖRLÜK)
Akademik personelin verdiği danışmanlık hizmetlerinin artırılması		
	1-Üniversitemiz uzmanlık alanlarına giren konularda sektörlerin danışmanlık ihtiyaçlarının tespit edilmesi ve raporlanması	
		ÖZEL KALEM (REKTÖRLÜK)
	2-Bilim dünyasındaki ve sektördeki gelişmelerin, yeni ürünlerin ve etkinliklerin Üniversite ve sektöre en seri şekilde tanıtılacağı bir bilgi bankası oluşturma çalışmalarının tamamlanma çalışması	
		BİLGİ İŞLEM DAİRE BAŞKANLIĞI
	3-Yüksek Lisans ve Doktora öğrencilerine danışmanlık hizmeti verilmesi	
		Sağlık Bilimleri Enstitüsü
		FEN BİLİMLERİ ENSTİTÜSÜ
		SOSYAL BİLİMLER ENSTİTÜSÜ
		Eğitim Bilimleri Enstitüsü
Uluslararası kurum ve kuruluşlarla İşbirliğinin Geliştirilmesi		
	1- Yurt dışındaki Üniversiteler ve Araştırma Merkezleriyle günümüze dek gerçekleştirilmiş işbirliği çalışmalarının envanterinin çıkarılması ve gerçekleştirilecek olası işbirliği çalışmaları için ön araştırmaların yapılması	
		ÖZEL KALEM (GENEL SEKRETERLİK)
	Üniversitemizin uluslararası profilini geliştirmek için hareketlilik programlarından faydalanan gelen-giden öğrenci ve personel sayısını artırmak	
		ÖĞRENCİ İŞLERİ DAİRE BAŞKANLIĞI
		ÖZEL KALEM (REKTÖRLÜK)
Medya ile ilişkilerin geliştirilmesi.		
	1-Üniversite radyosunun kurulması çalışması	
		ÖZEL KALEM (GENEL SEKRETERLİK)
	2-Basın mensuplarının ihtiyaçlarını karşılayacak şekilde üniversiteyi tanıttı	
		ÖZEL KALEM (GENEL SEKRETERLİK)
	3-Medya merkezinin tamamlanması çalışması	
		ÖZEL KALEM (GENEL SEKRETERLİK)
Sanatsal, Kültürel ve Sportif alanda daha başarılı olmak		
	1-2009-2013 döneminde başarılı spor yöneticileri,bireysel ve takım oyuncuları yetiştirilmesi	
		BEDEN EĞİTİMİ VE SPOR YÜKSEKOKULU
	2-Bireysel ve takım halinde gerçekleştirilecek sanatsal faaliyetlerin çalışma ortamlarının iyileştirilmesi	
		GÜZEL SANATLAR FAKÜLTESİ
		YAPI İŞLERİ VE TEKNİK DAİRE BAŞKANLIĞI
	3-Yöredeki sanat ve sportif yeteneklerinin ortaya çıkarılmaları konusunda çalışılması	
		SAĞLIK, KÜLTÜR VE SPOR DAİRE BAŞKANLIĞI
	4-Kamuoyunun dikkatini çekecek, su ve sualtı sporları, kaya tırmanışı , gibi periyodik etkinliklerin düzenlenmesi	
		SAĞLIK, KÜLTÜR VE SPOR DAİRE BAŞKANLIĞI
	5- Açık ve Kapalı Spor Tesisleri İnşaatının tamamlanması	
		YAPI İŞLERİ VE TEKNİK DAİRE BAŞKANLIĞI